

Akiliuteqartitsisarnermut tunngatillugu ileqqoreqqusaq Betalingsvedtægt

AKUERISAQ - VEDTAGET

Sanaartorfigissaaneq

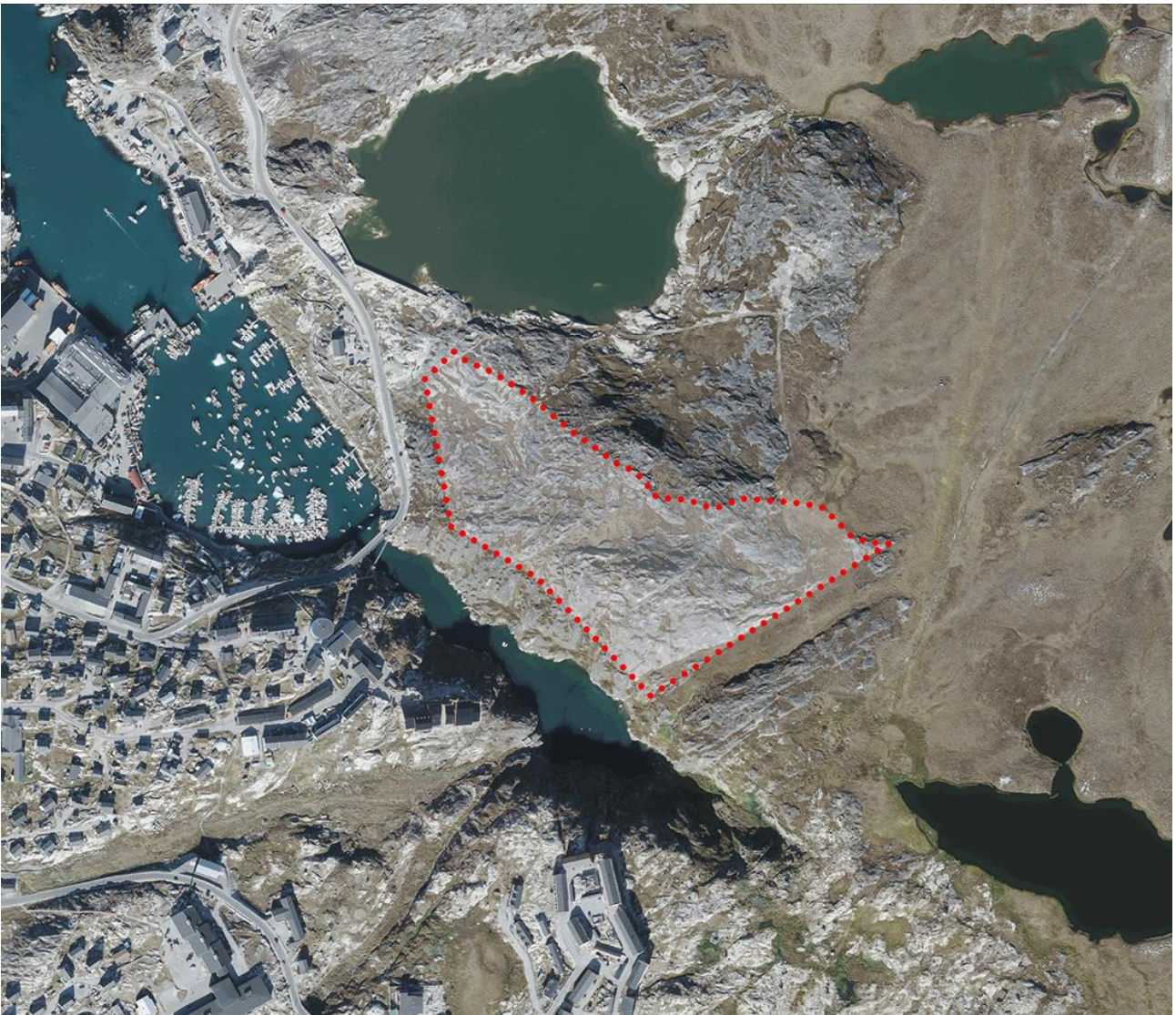
Immikkoortitap A32, "Tatsip imissamaa-
teqarfiup kujataani najugaqarfik", Ilulis-
sat

Immikkoortitap annikitsortalersukkat A32-1
aamma A32-2

Byggemodning

Delområde A32, "Boligområde
syd for drikkevandssøen", Ilulis-
sat

Detailområderne A32-1 og A32-2



Akiliilluni ileqqoreqqusaq

Betalingsvedtægt

Ilulissat Avannaanut immikk. A32-imut sanaartorf-gissaaneq pillugu akiliuteqartitsisarnermut tunngatillugu ileqqoreqqusaq

Sanaartorf-gissaaneq pillugu akiliuteqartitsisarnermut tunngatillugu ileqqoreqqusap suliarineqarfia:

Avannaata Kommunia
Attaveqaatinut, Sanaartornermut Avatangiisinullu Inger-latsivik
Kommunip allaffia
Postboks 1023
3952 Ilulissat
plan@avannaata.gl
Oqarasuaat 947800

Aamma takukkit: www.avannaata.gl
<http://www.qaasuitsup.kommuneplania.gl/>
<http://www.qaasuitsup.plania.gl/>

Akiliuteqartitsinissamut ileqqoreqqusaq Attaveqaatinut, Sanaartornermut Avatangiisinullu ataatsimiititaliamit akuersissutigineqarpoq ulloq 15.02.2018

Akiliuteqartitsinissamut ileqqoreqqusaq akuersissutigisaq tamanut saqqummiunneqarpoq ulloq 16.02.2018

Betalingsvedtægt for byggemodning i del-område A32 i Ilulissat Nord

Betalingsvedtægt for byggemodning er udarbejdet af:

Avannaata Kommunia
Forvaltning for Infrastruktur, Anlæg og Miljø
Rådhuset
Postboks 1023
3952 Ilulissat
plan@avannaata.gl
Tlf 947800

Se også: www.avannaata.gl
<http://www.qaasuitsup.kommuneplania.gl/>
<http://www.qaasuitsup.plania.gl/>

Betalingsvedtægten er godkendt i Udvalg for Infrastruktur, Anlæg og Miljø d. 15.02.2018.

Den godkendte betalingsvedtægt er offentligt bekendtgjort d. 16.02.2018.



Immikkoortortami nutaami pissutsit pioreersut killeqarfíllu | Eksisterende forhold og afgrænsning af delområde A32.

IMARISAI

Nassuiaat	2
A. Tunulequtaq	2
B. Nuna tamakkerlugu pilersaarusiornermut attuumassutit ...	2
C. Kommunep pilersaarutaanut attuumassutit	3
D. Pilersaarutínut allanut attuumassutit	3
E. Pilersuineq.....	4
F. Sanaartorfigissaanermut akiliutissat akilernerí.....	5
G. Nunaminertanik atugassiinerit.....	6
Aalajangersakkat.....	8
§ 1 Ileqqoreqqusaq sumut atuuppa	8
§ 2 Akinut missiliut	8
§ 3 Sanaartorfigissaanermut aningaasartuutit	8
§ 4 Sanaartorfigissaanissami akiliutissaq.....	8
§ 5 Atuutilerfia.....	10
Ilanngussaq 1: C-tut missiliut	11
Ilanngussaq 2: IMMIKKUUALUTTUT SANAATORFISSALLU	13

INDHOLD

Redegørelse	2
A. Baggrund	2
B. Forholdet til landsplanlægningen.....	2
C. Forholdet til kommuneplanen	2
D. Forholdet til anden planlægning	2
E. Forsyning	2
F. Betaling af byggemodningsandele	2
G. Arealtildelinger	2
Bestemmelser	8
§ 1 Vedtægtens område	8
§ 2 Prisoverslag	8
§ 3 Byggemodningsudgifter	8
§ 4 Byggemodningsandele	8
§ 5 Ikrafttrædelse.....	8
Bilag 1: C-overslag	12
Bilag 2: Detailområder og Byggefelter ...	13

NASSUIAAT

Piffimmik sanaartorfigissaaneq ima paasineqassaaq takuuk *pisortat kuuffissuit aqquataannut pisortallu aqqu-serngi pill. sanartorfigissaaneq Inatsisartut Inatsisaat nr. 16, 17. november 2010 -meersoq*, nunami arlaatigut suliaqarnikkut piffinni ass., kuuffissuit aqquasinernillu sanaartornikkut periarfissalernissaat suliarineqassaaq imaluunniit allatut atorineqarnissaannut kommunip pilersaarutaa naapertorlugu.

NASSUIAAT

A. TUNULEQUTAQ

Sanaartorfigissaaneq pillugu akiliuteqartitsisarnermut tunngatillugu ileqqoreqqusamik immkk. -A32 -imut "Imeqarfittaap kujammut inissiaqarfiusup Ilulissat Avanaanut sanaanneqarnissaa pivoq, tassa malittarisassanik tunngaviliisoqarnissaa aalajangersuisoqarnissaalu sanaartornermi sanaartorfiusunillu sanaartorfigissaanermi akiliuteqartitsinissap aalajangersaaffiginissaa pillugu.

Sanaartorfigissaanermik aningaasaliisarneq pissaaq Kommunalbestyrelsip qaqumulluunniit malittarisassat aalajangersagai atuuttut naapertorlugit.

Kommunalbestyrelsip 15/06/2015 -imi ataatsimiinnermini aalajangerpaa pisuni tamani ataasiakkaani immikkut ittumik akiliuteqartitsisarnermut tunngatillugu ileqqoreqqusaliortoqartassasoq, kommunip pilersaarutaanut ilanngussanut taakkunungalugu attuumassuteqartunut pisortatigoortumik sanaartorfigissaanissamik pilersinniakkanut, tassani aalajangiiffiqartassamat akiliuteqarnissaaq agguataarinissarlu kiisalu namminersortunik sanaartorfigissaanermut pisortat sanaartorfigissaanerinut akiliisitsisarnissaaq.

B. NUNA TAMAKKERLUGU PILERSAARUSI-ORNERMUT ATTUUMASSUTIT

(Aningaasaqarnermut inatsit ilanngullugu)

Sanaartorfigissaanermut tunngatillugu immkk. 1200-A32-imut akiliuteqartitsisarnermut tunngatillugu ileqqoreqqusap Nuna tamakkerlugu pilersaarusiorneq sunniuteqarfiginngilaa.

Akiliuteqartitsisarnermut tunngatillugu ileqqoreqqusap iluaniippat Namminersorlutik Oqartussat inissiaataannik sanaartorfigissaaneq, kommunip inissiaatai aamma namminersortut sanaartugaat. Taamaalilluni Aningaasaqarnermut inatsit sunnertarppaa, tassanimi Namminersorlutik Oqartussaqarfimmuut tunngasortaa kalluarmagu aammalu

REDEGØRELSE

Ved byggemodning af et område forstås iht. *Inatsisartutlov nr. 16 af 17. november 2010 om byggemodning, offentlige kloakledninger og offentlige veje*, at området ved nogle fysiske indgreb i og på terrænet, eksempelvis kloakering og anlæg af veje, gøres egnet til bebyggelse eller anden anvendelse i overensstemmelse med en kommuneplan.

REDEGØRELSE

A. BAGGRUND

Baggrunden for at udarbejde betalingsvedtægt for byggemodning i delområde A32 "Boligområde syd for drikkevandssøen" i Ilulissat Nord er, at skabe grundlag for og at fastsætte retningslinjer for opkrævning af byggemodningsandele ved byggeri og anlæg.

Finansiering af byggemodning sker efter Kommunalbestyrelsens til enhver tid gældende retningslinjer.

På Kommunalbestyrelsens møde den 15/06/2015 blev det besluttet at der i hvert enkelt tilfælde skal udarbejdes særskilte betalingsvedtægter i forbindelse med kommuneplantillæg og tilhørende offentlige byggemodningsprojekter og her tages stilling til betaling og fordeling af og opkrævning af private byggemodningsandele til de offentlige byggemodninger.

B. FORHOLDET TIL LANDSPLANLÆGNINGEN

(Herunder finansloven)

Betalingsvedtægt for byggemodning i delområde 1200-A32 påvirker ikke Landsplanlægningen.

Betalingsvedtægten omhandler byggemodning for både Selvstyreboliger, kommunale boliger og for privat byggeri. Den påvirker således finansloven, idet den vedrører både Selvstyrets del og den kommunale del for finansiering af byggemodning.

NASSUIAAT

kommunip sanaartorfigissaanermi aningaasaliisarnera.

C. KOMMUNEP PILERSAARUTAANUT AT-TUUMASSUTIT

(Kommunep missingersuutaa ilanngullugu)

Immikkoortoq kommunimut pilersaarummi inissiaqarfisatut immikkoortinneqarpoq. Kommunip pilersaarutaanut ilanngussaq nr. 57 -imi immikkuualuttukkuutaarlugu, immikkuualuttunut marlunnut aalajangersagaqarpoq, sanaartorfissallu 21-t immikkoortinneqarlutik, inissianik nutaanik sanaartornermut atorneqarsinnaasut.

Sanaartorfigissaanermut immkk. 1200-A32-imut akiliuteqartitsisarnermut tunngatillugu ileqqoreqqusap kommunip missingersuutai sunniuteqarfigai, tassa kommunip piffiup ilaa sanaartorfigissaanermut atormagu attavilersornermullu taamaalilluni sanaartornermut aningaasartuuteqarluni.

Sanaartorneq assigisaallu ingerlanneqaraangata, sanaartorfigissaanermut aningaasartuutit peqataasunut akiliisitsiniartoqartarpoq, sanaartorfinnut tamanut ataasiakkaanut akiliuteqartitsisarnermut tunngatillugu aalajangersakkat malillugit.

D. PILERSAARUTINUT ALLANUT ATTUUMASSUTIT

Piffimmi sanaartorfigissaanermi akiliuteqartitsisarnermut tunngatillugu ileqqoreqqusap iluaniippoq, imeqarfinnut tunngasut allanulluunniit illersugassanut sunniuteqanngilaq.

Ilulissani pisuinnarnut aqut Avannamut Sletten-ikkoorluni Bredebugt-imut pineqartumi aqqusaarneqartarpoq aqqummik nutaamik sanaartulernerne allanngortinneqassaaq.

Akiliuteqartitsisarnermut tunngatillugu ileqqoreqqusamut tassunga atasoq immkk. C24 kimmut, C24-ip immikkoortuani sanaartorneq nutaaq kuffissuup aqqutaanut pingaarnermut immkk. 32-imut attavilerneqassaaq, sanaartorneqassaaq Akiliuteqartitsisarnermut tunngatillugu ileqqoreqqusami aalajangersakkat naapertorlugit. Suli immkk. C24-imut immikkuualuttukkaartumik aalajangersagaqanngilaq, pigineqalerpatali, akiliuteqartitsisarnermut tunngatillugu ileqqoreqqusaq naleqqussarneqarumaarpoq, kisitsit pingaarnertut atorneqartussaq, kuuffissuarmut pingaarnermut attavilerneqarnissaq

REDEGØRELSE

C. FORHOLDET TIL KOMMUNEPLANEN

(Herunder kommunens budget).

Området er i kommuneplanen udlagt til boligformål. Med kommuneplantillæg nr. 57 er der fastlagt detaljerede bestemmelser for to detailområder og der er udlagt 21 byggefelter, der kan anvendes til etablering af ny boligbebyggelse.

Betalingsvedtægt for byggemodning i delområde 1200-A32 påvirker kommunens budget, idet kommunen byggemodner en del af området og anlægger infrastruktur og derved har anlægsudgifter.

Når byggeri og anlæg gennemføres, opkræves byggemodningsandele for hvert enkelt byggefelt efter bestemmelserne i denne betalingsvedtægt.

D. FORHOLDET TIL ANDEN PLANLÆGNING

Området omfattet af denne betalingsvedtægt for byggemodning påvirker ikke drikkevandsopland eller andre beskyttelsesområder.

Eksisterende vandrerute fra Ilulissat over Sletten til nordlandet ved Bredebugt går gennem området og skal omlægges i forbindelse med anlæg af nye veje i området.

Denne betalingsvedtægt vedrører det tilstødende delområde C24 mod vest. Ny bebyggelse i delområde C24 skal tilsluttes den nye hovedkloak i delområde A32, der anlægges iht. bestemmelserne i denne betalingsvedtægt. Der foreligger endnu ikke detaljerede bestemmelser for delområde C24, men når de foreligger, vil denne betalingsvedtægt blive reguleret for så vidt angår fordelingsnøglen for tilslutning til hovedkloak.

NASSUIAAT

eqqarsaatigalugu atorneqassalluni.

E. PILERSUINEQ

Nukissiorfiit imermik, innaallagissamik kissamillu pilersuineq isumagissavaat. Eqqakkanut erngup aqquaanut kiisalu aqquserngit suliarineqarnerat kommunimit imaluunniit suliffeqarfimmit allamit suliarineqarsinnaavoq. Imermik pilersuinermit, kuuffissuarnut, innaallagissamut, telekkut attaveqaatinut, kissamut il.il. pilersuinermik aqquutit pingaarnertut nunap ataatigoortinneqassapput, taamaattumillu assakkanut inissinneqassallutik. Taakku sapinngisamik aqqusinniornermut taputartuullugit eqqarsaatigisariaqarput, ataatsimut assaatitikkatut inississallutik.

Innaallagialq imerlu

Innaallagissamik imermillu pilersuineq kommunip suliasarinngilaa, tamanna Nukissiorfinnit isumagineqartussaammat.

Nutaanik sanaartornerni aammalu sanaartukkat pioreersut ilanerinut imlt. allanngortiternerinut atatillugu innaallagissamik pilersuivinnik allanngortiterisoqarsinnaanera Nukissiorfinnut aningaasartuutaanngilaq, aammalu Nukissiorfimmit isumaqatigiissutigineqarlunilu akuerineqassaaq; kiisalu Nukissiorfiit malittarisassai najoqqutaralugit suliarineqassalluni.

Tele

Telep attaveqaataanik pilersuineq kommunimit pisussaaffigineqanngilaq, taakkumi pisarineqartartut Tele Greenlandimit isumagineqartarput.

Telep aqquataanik allannguisoqassagaluarpat, illup allilerneqarnerani imaluunniit pioreersunik allannguinermit tammakku Tele Greenlandimut aningaasartuutaanngillat Tele Greenlandimiillu akuerineqassapput; TeleGreenlandip malittarisassai malillugit suliarineqassapput.

Kuuffissuit

Immikkoortortami tamanna suliarineqarsimalerpat pisor-tat kuuffissuinut sanaartukkat nutaat attavilerneqassapput.

Kuuffikkut imeq igitaq qasertoq qernertorlu kuuffissuakoortinneqassapput. Imeq qaavaneersoq qalianeersorlu kuuffissuakkut ingerlatinneqassanngilaq, imatut peersineqassaaq, eqqaamiunut ajoqutaassanngilaq, sanaartukkanut, aqqusinernut, inuinnaat aqquaanut aamma nunaminertanut sanaartorfiumngitsunut. Qaavani imeq ittoq imlt. qalianinngaanneersoq imeq kussinermut kuutsinneqarsinnaavoq.

REDEGØRELSE

E. FORSYNING

Forsyning af vand, el og varme varetages af Nukissiorfiit. Kloakering og vejbetjening kan udføres enten af kommunen eller af anden virksomhed.

Forsyningsledninger til vand, kloak, el, telekommunikation, varme, osv. skal primært placeres under terræn. Disse skal så vidt muligt sammentænkes med vejanlæggene, hvor de placeres i ledningsgrave.

El og vand

Forsyning med el og vand er ikke en kommunal opgave, idet disse ydelser varetages af Nukissiorfiit.

Eventuel omlægning af el- og vandledninger ved nyt byggeri og i forbindelse med tilbygning eller ombygning af eksisterende byggeri er uden udgift for Nukissiorfiit, og skal aftales og godkendes af Nukissiorfiit; samt udføres efter Nukissiorfiits regler.

Tele

Forsyning med tele-infrastruktur er ikke en kommunal opgave, idet disse ydelser varetages af Tele Greenland.

Eventuel omlægning af teleledninger ved nyt byggeri og i forbindelse med tilbygning eller ombygning af eksisterende byggeri er uden udgift for Tele Greenland, og skal aftales og godkendes af Tele Greenland; samt udføres efter Tele Greenlands regler.

Kloak

Ny bebyggelse skal tilsluttes offentlig kloak, når denne er etableret i området.

Alt gråt og sort spildevand skal afledes via kloak. Overfladevand og tagvand må ikke ledes til kloakken, men skal bortledes således, at der ikke opstår gener for omkringliggende bebyggelse, veje, stier og ubebyggede arealer. Overfladevand eller tagvand kan f.eks. afledes til grøfter.

F. SANAARTPRFIGISSAANERMUT AKILIUTIS-SAT AKILERNERI

Sanaartorfigissaaneq pisinnaavoq ataatsimut pilersaarusi-ukkat sanaartorfissat ataasiakkaat eqqarsaatigalugit. Sanaartorfigissaanikkut pisassat sanaartukkanut aningaasartuutitut nalimmassarneqarnikuupput, inissianullu ataasiakkaarlugit immkk. marluusunut agguataarneqas-sallutik.

Sanaartorfinnut ataasiakkaanut tamanut sanaartorfigissaanermut akiliutissat akilernerit sanaartornissamut akuersissutit tunniunnerinut atatillugit pissapput. Sanaartorfigissaanermut akiliutissaq a'contotut angissusiligaq akilerneqartinnagu sanaartornissamut akuersissutit tunni-unneqassanngillat.

Namminersortut sanaartorfigissaaneri attaveqaatinut, pilersuineranut allanullu ataatsimut sanaartukkanut attavilernerneqarneri pisassaaq Avannaata Kommuniata innersu-ussutai malillugit.

Ombudsmandip suliarisaanik tunuliaqutaqarnikkut a'contomik akileeqqusineq piumasaqaataavoq. Ombudsmandip oqaatigaa akiliutissaq annertuallaq akileeqquneqassap-pat innuttaasup tamanna utertoortigissagaa, annikippal-laamilli akileeqqusisoqarpat allaffissornikkut iliuusaasu-tut iluaqusersuutitut isigisariaqarluni, taamaattoorli akile-eqqusineranut aamma nunaminertamik atugassiinermit piumasaqaataasunut atatillugu akiliutip akiliutaagallarnera/a'contuunera erseqqilluinnartumik nalunaarsimanngip-pat, taamaalinerani sanaartorfigissaanerup naammassine-ratigut kingusinnerusukkat akiliuteqartoqarsinnaassallu-ni.

Kommunimut pilersaarummi erserpoq sanaartorfigissaa-nermut aningaasartuutit agguataarneqarneri akuusut illu-atungeriit akornanni immikkut akiliuteqartitsisarnermut tunngatillugu ileqqoreqqusami ersersinneqassasoq.

Maannamut pigineqartumi akiliuteqartitsisarnermut tunngatillugu ileqqoreqqusami aalajangersarneqar-nikuuvoq, aqqusineranut sanaartornermut, inuinaat aqqutaannut biilillu unittarfiinut sanaartornermi anin-gaasartuutit kiisalu kuuffissuup aqqutaanut anin-gaasartuutit immikkuualuttukkuuttaartuni ataasiakkaani inissianut immikkut tamarmik assigiimmik agguataar-neqassasut. Taamaattoq immikk. II -mut tungatillugu kuuffissuup aqqutaanut atortuliinissap annertusineqarnis-saanut imkk. I-i pisussaaffilerneqassaaq akiligassinneqas-saluni, kuuffissuarmut aqqutilerneqarnissaq taamaalilluni

F. BETALING AF BYGGEMOD-NINGSANDELE

Byggemodning kan ske som del af fælles-projekt eller privat for de enkelte byggefel-ter. Byggemodningsandele er reguleret efter anlægsudgifter og fordeles per bolig i hvert af de to detailområder.

Betaling af byggemodningsandele for hvert enkelt byggefelt sker i forbindelse med udstedelse af byggetilladelser. Der udstedes ikke byggetilladelser, før en a'conto byggemodningsandel er betalt.

Ved privat byggemodning skal tilslutning til infrastruktur, forsyning og andre fælles-anlæg ske i henhold til Avannaata Kom-munias anvisninger.

A'contoopkrævning er et krav på baggrund af en ombudsmandssag. Ombudsmanden udtaler, at hvis der er opkrævet en for stor andel skal borgeren have denne tilbage og hvis for der er opkrævet for lidt, må det betragtes som en begunstigende forvalt-ningsakt, med mindre at man i forbindelse med opkrævningen og vilkårene i arealtil-delingen gør det meget klart, at det er en foreløbig/aconto indbetaling, hvor der om muligt ved byggemodningens aflevering konstateres, at der skal ske en efterbetaling.

Af kommuneplanen fremgår at, bygge-modningsudgifter og fordeling blandt de implicerede parter skal fremgå af en særlig betalingsvedtægt.

Med nærværende betalingsvedtægt fastsæt-tes det, at udgifter til anlæg af veje, stier og parkeringspladser, samt kloakering forde-les ligeligt per bolig inden for det enkelte detailområde. Dog således at detailområde II pålægges udgiften til forøgelse af kapa-citet i hovedkloak i detailområde I, der muliggør deres tilslutning til denne kloak.

Øvrig byggemodning og byggemodnings-omkostninger afholdes af Nukissiorfiit og Tele Greenland.

NASSUIAAT

periarfissinneqassammat.

Allanik sanaartorfigissaanermut aningaasartuutit Nukisiorfinniit Tele Greenlandimiillu akilerneqassapput.

Aqqutit ikkuffiinut attavilernernullu attavimmut pingaarnermut aningaasartuutit sanaartortumit akilerneqassapput.

G. NUNAMINERTANIK ATUGASSIINERIT

Kommunimut pilersaarummi nunaminertanik agguasisarnerit, qinnuteqaatinut tamanut nunaminertanik agguasisarnermi nalinginaasumik aalajangersakkat atuupput.

Nunaminertamik tunineqarnissamik qinnuteqaat skematut tunniunneqassaaq ilanngussaqaassalluni arlalinnik:

Nunaminertamik tunineqarnissamik qinnuteqaat makku-ninnga ilanngussanik ilanngussiffigineqassaaq:

- Sumiiffissaanut pilersaarut inissiiffissap qinnuteqartullu angissusaanik takussutissiaq.
- Atuuffissaata sunaaneramik sanaartukkallu sumiinnissaannik paasissutissiineq.
- Titartakkamut siunnersuut, tassani isikkua nasuiarneqarpoq atorullu suuneri (pilersaarutip tunngavilerneranut tunngasut piumasaqaatit atuutsinneqassammata.
- Teknikkimut tunngasut ivertinneqartunut paasissutissiineq.
- Aningaasatigut paasissutissat, qinnutigineqartormi piviusunngussappat uppersarnissaanut pisari-aqarmat.
- Sanaartukkani sanaartorfiusunilu annerni pissutsit kommunalbestyrelsip qinnuteqaammik naliliinissaanut pingaaruteqarsinnaasut ass., atuinissap siunertaa ilumut kommunip pilersaarutaanut naapertuunnersoq ersarissarneqassaaq.

Sanaartortup uppersarsavaa, kommunimit naatsorsuineq naapertorlugu ilumut aningaasaqarnermut takussutissanik pigisaqartoqarnerisq, atukkisussaq qulakkeerinnitsillugu akissaqartoqarneranik.

Aalajangikkap oqaasertaatigut anguniarneqarpoq uut-tuutit malillugit - akiliisinaassuseqarneq kommunimiit sanaartugassamut pilersinniarneqartumut angissusaanut naleqqiullugu uppersarsaquneqarmat tunngavissaqarnerisq.

REDEGØRELSE

Udgifter til stikledninger og tilslutning til hovedledninger afholdes af den enkelte bygherre.

G. AREALTILDELINGER

Kommuneplanens generelle bestemmelser for arealtildelinger gælder ved alle ansøgninger om arealtildelinger.

Ansøgning om arealtildeling indgives på skema og skal indeholde en række bilag:

Ansøgning om arealtildeling skal indeholde følgende bilag:

- Beliggenhedsplan der viser placering og størrelse af det ansøgte.
- Oplysning om anvendelse og placering af bebyggelse.
- Skitseforslag, der redegør for udseende og materialer (idet krav i gældende plangrundlag skal overholdes).
- Oplysning om tekniske installationer.
- Økonomiske oplysninger, som er nødvendige for at dokumentere, at det ansøgte kan realiseres.
- Ved større bygge- og anlægsarbejder skal andre forhold, der er af betydning for kommunalbestyrelsens vurdering af ansøgningen, herunder anvendelsens overensstemmelse med kommuneplanen belyses.

Det er bygherre, der skal dokumentere, at han/hun kan rejse de efter kommunens skøn nødvendige midler med validering af långiver.

Bestemmelsens ordlyd lægger op til en proportionalitet – nemlig at den likviditet man fra kommunens side vil se belæg for står i forhold til byggeprojektets størrelse.

Arealansøgninger som ikke er bilagt tilstrækkelige oplysninger kan gives arealre-

NASSUIAAT

Nunaminertat qinnuteqaatit paasissutissanik naammattunik ilanngussartaqanngitsunut nunaminertanik inniminniinerit qaammatini pingasuni tunniunneqarsinaapput, uppersaartat allat pissarsiarineqarnissaasa tungaanut. Sanaartugassanut annernut nunaminertat imaluunniit suliassanut inniminniineq annerpaamik qaammatinut arfinilinnut sivisussusilerneqarsinnaavoq. Nunaminertamik inniminniineq atorunnaassaaq sumik kalerriisoqqaqarani/nalunaaruteqaraniluunniit, inniminni-inermi ulluliussaq qaangerneqarpat.

Qinnuteqaatit Attaveqarnermut, Sanaartornermut Avatangisnullu ataatsimiisitaliami suliarineqartarput, Kommunalbestyrelsillu pisinaatitaaffik tamanna ingerlateqqinikuua tassunga.

Tamanut saqqummiunneqartumi "dead-line" -p iluani piukkunnartut arlallit qinnuteqarpat nunaminertamut ataatsimut, makitsinikkut kiap nunaminertamik inniminniineq pissagaa aalajangerneqassaaq. Makitsineq pissaaq pisortatigoortumik tamanut ammasumik.

Piukkunnateqarluni qinnuteqartunut ilaaniaraani, minnerpaamik atortitsisussamit akuersissut pigineqariissaaq.

REDEGØRELSE

reservation i 3 måneder til fremskaffelse af yderligere dokumentation. For arealer til større byggerier eller anlægsarbejder kan reservationen fastsættes til maksimalt 6 måneder.

En arealreservation bortfalder uden yderligere varsel, såfremt den fastsatte frist i reservationen er overskredet.

Ansøgninger behandles i Udvalg for Infrastruktur, Anlæg og Miljø, som Kommunalbestyrelsen har delegeret kompetencen til.

Hvis der på den annoncerede 'dead-line' indkommer flere kvalificerede ansøgere til samme areal, vil det gennem lodtrækning blive afgjort, hvem der får arealreservation til arealet. Lodtrækningen foretages med adgang for offentligheden.

For at være kvalificeret ansøger, skal der som minimum foreligge en tilkendegivelse fra långiver.

NASSUIAAT

Sanaartorfissagissaaneq, pisortat kuuffeqarfinnut aqqusersuutaat aamma pisortat aqqusiniutaat pillugit Inatsisartut inatsisaat nr. 16, 17. november 2010-imeersoq naapertorlugu aalajangersaasoqassaaq:

AALAJANGERSAKKAT

§ 1 Ileqqoreqqusaq sumut atuuppa

Ileqqoreqqusaq immikk. 1200-A32 -mut Ilulissat kujammut atuuppoq.

§ 2 Akinut missiliut

Akiliuteqartitsisarnermut tunngatillugu ileqqoreqqusami sanaartorfigissaanermi akiliutissaq suliarineqarpoq.

Sanaartorfigissaanermut akiliutissaq sanaartornissamut akuersissutip tunniunneqarnerani akilerneqassaaq.

Matumani malugeqquneqarpoq, sanaartorfigissaanermut tunngatillugu aningaasatigut pisarsiassanit siumuugassat naatsorsorneqarenerat iluarsiissutitaqaratarsinnaammat.

§ 3 Sanaartorfigissaanermut aningaasartuutit

Sanaartorfigissaanermut aningaasartuutit makku matussusissavaat: Sanaartorfissap ilusilersorneqarnera, nunalinerneq, nunap ilusaanik suliaasat, aqqusinernik asfaltilersuinerneq, biilit unittarfissai aamma kuuffissuarmut pingaarnermut aqqut kiisalu sanaartugassap pilersaarusionera, sanaartukkamik aqutsineq nakkutilliinerlu kiisalu piler-sinniagaq pillugu naqitikkanik neqerooruteqarnermilu atortunut akiliuteqarneq.

Naatsorsuutigineqarpoq aqquserngup qullilersorneqarneranut Nukissiorfiit akiliissasoq sanaartorfigissaanissamut 1. januar 1998-meersoq Kalaallit Nunaanni Namminersorlutik Oqartussat kiisalu Kanukokap akornanni isumaqatigiissut naapertorlugu.

§ 4 Sanaartorfigissaanissami akiliutissaq

Sanaartorfigissaanissamut missiliummi akiliutissaq annertussusaa erserpoq.

Sanaartorfigissaanissamut akiliutissat annertussusaat suliarineqarput suliarineqareersut sanaartorfiusut suussusi-

REDEGØRELSE

I medfør af Inatsisartutlov nr. 16 af 17. november 2010 om byggemodning, offentlige kloakledninger og offentlige veje fastsættes:

BESTEMMELSER

§ 1 Vedtægtens område

Vedtægten gælder for delområde 1200-A32 i Ilulissat syd for vandsøen.

§ 2 Prisoverslag

Betalingsvedtægtens byggemodningsandele er udarbejdet på grundlag af et prisoverslag (C-overslag).

Byggemodningsandelene betales ved udstedelse af byggetilladelser som a'conto betalinger.

Det skal bemærkes, at der vil ske en evt. justering af den beregnede a'conto byggemodningsandel.

§ 3 Byggemodningsudgifter

Byggemodningsudgifterne dækker udgifter til følgende: Byggepladsindretning, jordarbejder, terrænarbejder, asfaltering af veje, parkeringspladser og hovedkloakledning, samt projektering, udarbejdelse af kommuneplantillæg, udbud og projektopfølgning, byggeledelse og tilsyn, samt udlæg og trykkeri af projekt- og ud-budsmateriale.

Nukissiorfiit forventes at betale gadebelysningen i henhold til indgået byggemodningsaftale gældende fra den 1. januar 1998 indgået mellem Grønlands Hjemmestyre og Kanukoka.

§ 4 Byggemodningsandele

Byggemodningsoverslaget med andele fremgår af nedenstående.

Byggemodningsandelene er udarbejdet ud fra et udarbejdet C-overslag for hele bygge-

AALAJANGERSAKKAP ATSIORNEQARNERA

VEDTAGELSESPÅTEGNING

leriikkat immikkuualuttortai marluusut naapertorlugit:

modningen i delområdet, og med udgangspunkt i følgende typer byggefelter i de to detailområder:

a) Illut sanileriaat:
Sanaartorfissat á 10,6 x 23,2 m

a) Kæde/rækkehuse:
Byggefelter á 10,6 x 23,2 m

b) Punkthusit:
Sanaartorfissat á 11,0 x 11,0 m

b) Punkthuse:
Byggefelter á 11,0 x 11,0 m

Detailområde I Bygningstyper	Antal byggefelter	Antal boligenheder pr. byggefelt.	Antal forventede boligenheder	Pris for hver boligenhed
Kæde-/rækkehuse	10	4-8	48	299.958 kr.
I alt	10		48	

Detailområde II Bygningstyper	Antal byggefelter	Antal boligenheder pr. byggefelt.	Antal forventede boligenheder	Pris for hver boligenhed
Kæde-/rækkehuse	7	4-8	40	299.958 kr.
Punkthuse	4	8	32	299.958 kr.
I alt	11		72	

C-overslag: 35.994.928 kr.
Pris pr. boligenhed: 299.958 kr.

Immkk. II Illut ilusaat	Amerlassutsit	Qassikkuutaarpat	Naatsorsuutigisat	Inissiap ataatsip akia
Illut sanileriaat	10	4-8	48	299.958 kr.
Katillugit	10		48	

Immkk. II Illut ilusaat	Amerlassutsit	Qassikkuutaarpat	Naatsorsuutigisat	Inissiap ataatsip akia
Illut sanileriaat	7	4-8	40	299.958 kr.
Punkthusit	4	8	32	299.958 kr.
Katillugit	11		72	

C-tut missiliuut: 35.994.928 kr.
Illunut ataqatigiissunut ataasiakkaanut aki: 299.958 kr.

C-tut missiliuut immkk. 1200-A32, Ilulissat, immkk. A-32-1 A32-2-mullu sanaartorfigissaanerit

C-overslag for byggemodning i delområde 1200-A32, Ilulissat, for detailområderne A32-1 og A32-2

C-tut missiliuut ilanngussaq 1-imi takuneqarsinnaavoq.

C-overslaget fremgår af bilag 1.

AALAJANGERSAKKAP ATSIORNEQARNERA

§ 5 aalajangersakkap atsiorneqarnera

Akiliuteqartitsinissamut ileqqoreqqusaq Attaveqaatinut, Sanaartornermut Avatangiisinullu ataatsimiititaliamit akuersissutigineqarpoq ulloq 15.02.2018.

Akiliuteqartitsinissamut ileqqoreqqusaq akuersissutigisaq tamanut saqqummiunneqarpoq ulloq 16.02.2018.

Sakio Fleischer
Attaveqaatinut, Sanaartornermut Avatangiisinullu
Ataatsimiititaliap siulittaasua

Formand for Udvalg for Infrastruktur, Anlæg og Miljø

VEDTAGELSESPÅTEGNING

§ 5 Vedtagelsespåtegning

Betalingsvedtægten er godkendt af Udvalg for Infrastruktur, Anlæg og Miljø d. 15.02.2018.

Den godkendte betalingsvedtægt er offentligt bekendtgjort d. 16.02.2018.

Nick Nielsen
Attaveqaatinut, Sanaartornermut
Avatangiisinutlu pisortaq

Direktør for Infrastruktur, Anlæg og Miljø

ILANNGUSSAQ 1: C-TUT MISSILIUUT

Immkk. A32, Ilulissat, sanaartorfigissaaneq

Ulloq 15. Februar 2018

Nr.	Taaguut	Akia kr.	Akia kat. kr.
01	SULIFFEQARFIK il.il..		1.323.822
02	IMMIKKUT ITTUMIK UKIUUNERANUT ILIUUSERISAT		0
11	Piiaaneq	0	
12	Suliat immikkut ittut	0	
10	Sanaartornissamut sanaartorfigissaaneq		0
21	Illoqarfiup ilaata aqqusernga	0	
22	Aqqusineq pingaarnerup tullia	0	
23	Illoqarfiup ilaani aqqusineq	18.654.920	
24	Biilinit inissiisarfii	0	
25	Biilinit sangutitsisarfii	0	
26	Pisuinnaat aqquserngi	0	
20	Aqqusinniorneq		18.654.920
41	Kuuffissualiat erngullu kuuffii	2.016.997	
42	Qerinaveeqqutit innaallagiartut, kuuffii	663.505	
43	Imeq	1.496.500	
44	Qerinaveeqqutit innaallagiartut, imeq	636.791	
45	Kuuffiliat	2.272.380	
40	Ledningilersuinerit		7.086.173
51	Aqquserngit qullii	673.124	
52	Innaallagiamik suliarinninnerit	1.091.924	
53	Teleqarfinit suliarinninnerit	0	
54	Suliat immikkut ittut	1.326.000	
50	Innaallagissamik aamma teleqarfinit suliarinninnerit		3.091.048
60	Maskiinat atortussiat	0	
70	Saffiorluni suliat	0	
	Katillugit		30.155.963
91	Naatsorsuutigeriinnngisatut aningaasartuutit 12%		3.618.715
90	Assassorluni sulinermit aningaasartuutit katillugit kr.		33.774.678
	Aningaasartuutit, Iluarsartuussamik pilersaaruserneq aamma sanaartornermut allaffissorneq		2.120.250
	Aningaasartuutit, angalanermut aningaasartuutit, naqitikk il.il.		100.000
	SANAARTORNERMUT ANINGAASARTUUTIT		35.994.928

BILAG 1: C-OVERSLAG

Byggemodning i delområde A32, Ilulissat
Den 15. februar 2018

Pos	Betegnelse	Pris kr.	Pris ialt kr.
01	ARBEJDSPLADS m.m.		1.323.822
02	SÆRLIGE VINTERFORANSTALTNINGER		0
11	Nedrivning	0	
12	Særlige arbejder	0	
10	Anlægsmodning		0
21	Bydelsvej	0	
22	Sekundærvej	0	
23	Lokalvej	18.654.920	
24	Parkeringspladser	0	
25	Vendepladser	0	
26	Stier	0	
20	Vejanlæg		18.654.920
41	Kloak og dræn	2.016.997	
42	El-frostsikring, afløb	663.505	
43	Vand	1.496.500	
44	El-frostsikring, vand	636.791	
45	Afløbsbygværker	2.272.380	
40	Ledningsarbejder		7.086.173
51	Vejbelysning	673.124	
52	El-arbejder	1.091.924	
53	Telearbejder	0	
54	Særlige arbejder	1.326.000	
50	El-arbejder og telearbejder		3.091.048
60	Maskinelt udstyr	0	
70	Smedearbejder	0	
	Sum		30.155.963
91	Uforudsigelige udgifter 12%		3.618.715
90	Håndværkerudgifter i alt kr.		33.774.678
	Omkostninger, Projektering og byggeadministration		2.120.250
	Omkostninger, rejseudgifter, trykning m.v.		100.000
	ANLÆGSUDGIFTER		35.994.928

ILANNGUSSAQ 2: IMMIKKUUALUTTUT SANAATORFISSALLU

BILAG 2: DETAILOMRÅDER OG BYGGEFELTER

