

## SIUNNERSUUT - FORSLAG

Tamanut tusarniutigineqarpoq - Offentlig høring:  
18.05.2018 - 16.07.2018

### ILU1200-E05 "Qaartitserutissaasivik", Ilulissat

QAASUITSUP KOMMUNIATA KOMMUNIMUT PILERSAARUTAATA 2014-26-P TAPIATA **NORMUA 65**

IMMIKKOORTORTAP ILU1200-E05-P PILERSAARUTAA

Ilulissat avanna tungaani narsarsuarmi nutaamik teknikkikkut siunertanut atugassiamik nunaminertanik marlunnik qaartitserutissaavittut atugassanut pingaarnertut kiisalu ersarissakkamik alalajangersakkat

### ILU1200-E05 "Sprængstofdepot", Ilulissat

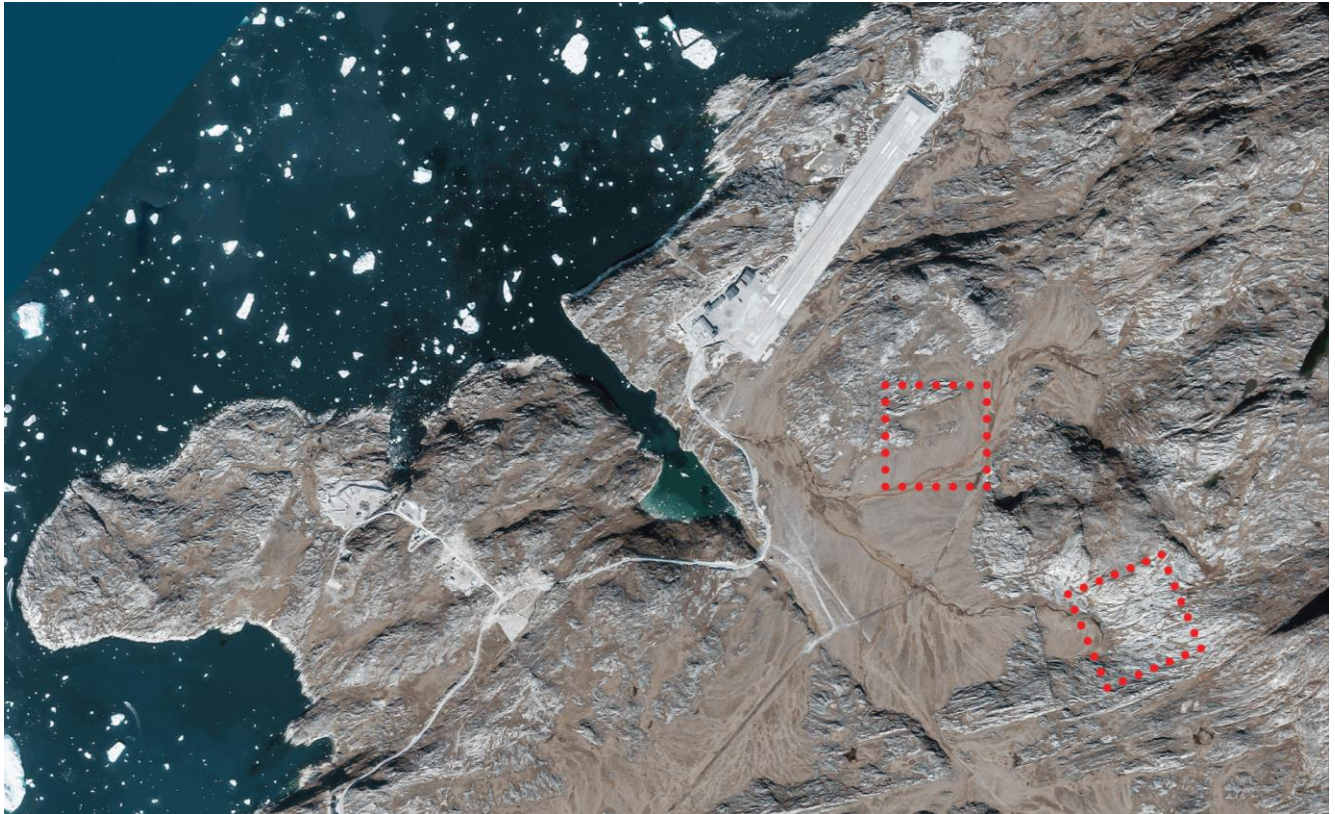
KOMMUNEPLANTILLÆG NR. 65 TIL QAASUITSUP KOMMUNEPLAN 2014-26

DELOMRÅDEPLAN FOR OMRÅDE ILU1200-E05

Overordnede og detaljerede bestemmelser for nyt område til tekniske formål med to arealer til sprængstofdepot på Sletten nord for Ilulissat

KOLOFON	KOLOFON
<p>KPT ILU 1200-E05 "Qaartitserutissaasivik", Ilulissat</p> <p>Qaasuitsup Kommuniani kommunimut pilersaarutaata 2014-26-p tapiata normua 65.</p> <p>Immikkoortortap <b>ILU 1200-E05</b>-ip pilersaarutaa.</p> <p>Avannaata Kommunia pillugu kommunimut pilersaarutip akuersissutigineqarnissaata tungaanut immikkoortortaq Qaasuitsup Kommuniata kommunimut pilersaarutaanut 2014-26-mut tapiliussatut pisortatigoortumik ingerlanneqassaaq.</p>	<p>KPT ILU 1200-E05 "Sprængstofdepot", Ilulissat</p> <p>Kommuneplantillæg nr. 65 til Qaasuitsup Kommuneplan 2014-26 med tillæg.</p> <p>Delområdeplan for område <b>ILU 1200-E05</b>.</p> <p>Indtil der er vedtaget en ny kommuneplan for Avannaata Kommunia udarbejdes delområdeplaner formelt som tillæg til Qaasuitsup Kommuneplan 2014-26.</p>
<p>Immikkoortortaq teknikkikkut siunertanut Ilulissat avanna tungaani Narsarsuarimi immikkoortuni marlunni piffimmi ataatsimi utaqqiisaagallartumik piffimmilu ataatsimi aalajangersimasumik qaartitserutissaasivittut atugassanik atugassiaq.</p>	<p>Område til tekniske formål i form af et midlertidigt samt et permanent sprængstofdepot i Ilulissat i to separate detailområder på Sletten nord for Ilulissat.</p>
<p>Immikkoortortaq nutaaq pillugu pingaarnertut ersarissakanillu aalajangersaasiornikkut, Ilulissani mittarfimmik allilerilluni sanaartornermut atatillugu immikkoortoq E05.2-mi qaartitserutaasivimmik inissiigallarfissamik pilersitsineq kiisalu immikkoortoq E05.1-imi aalajangersimasumik qaartitserutissaasiveqalernissaq periarfissiuuneqassaaq.</p>	<p>Fastlæggelse af overordnede og detaljerede bestemmelser for nyt delområde for at muliggøre et midlertidigt sprængstofdepot i detailområde E05.2 i forbindelse med anlægsarbejdet for udvidelse af lufthavnen i Ilulissat, samt et permanent sprængstofdepot i detailområde E05.1.</p>
<p>Kommunip pilersaarutaanut tapiliusaaq attaveqaatinut, sanaartornermut Avatangiisinullu Ataatsimiititaliamit inaarutaasumik akuersissutigineqarpoq. Ulloq: 08.05.2018.</p>	<p>Forslaget til kommuneplantillægget er godkendt i Udvalg for Infrastruktur, Anlæg og Miljø. Dato: 08.05.2018.</p>
<p>Tamanut nalunaarutigineqartoq: Ulloq 18.05.2018 - 16.07.2018</p>	<p>Offentlig høring: d. 18.05.2018 - d. 16.07.2018</p>
<p>Akerliilluni oqaaseqaatit, oqaaseqaatit allanngutissatut siunnersuutit kommunimut tunniunneqassapput. Kommunimut pilersaarutip nittartagaa, najukkami sullissivik aqqutigalugu toqqaannartumik akissuteqartoqarsinnaavoq imaluunniit kommunimut akissutinik nassiussisoqarsinnaavoq.</p> <p>Tusarniaanermi akissutit piffissap tusarniaaffiusup iluani tunniunneqassapput.</p>	<p>Indsigelser, bemærkninger og ændringsforslag afgives til kommunen. Svar kan gives direkte gennem kommuneplanens hjemmeside, til den lokale Sullissivik eller sendes til kommunen.</p> <p>Høringssvar skal være afgivet inden for høringsperioden.</p>
<p>Paasissutissat amerlanerit uunga saaffiginilluni pissarsiarineqarsinnaapput:</p> <p><b>Avannaata Kommunia</b> Pilersaarusiornermut immikkoortortaqaarfik Kommunip allaffia Postboks 1023 3952 Ilulissat <a href="mailto:plania@avanaata.gl">plania@avanaata.gl</a> Oqarasuaat 947800</p> <p>Aamma takukkit: <a href="http://www.avannaata.gl">www.avannaata.gl</a> <a href="http://www.qaasuitsup.kommuneplania.gl/">http://www.qaasuitsup.kommuneplania.gl/</a></p>	<p>Yderligere information:</p> <p><b>Avannaata Kommunia</b> Planafdelingen Rådhuset Postboks 1023 3952 Ilulissat <a href="mailto:plania@avannaata.gl">plania@avannaata.gl</a> Tlf 947800</p> <p>Se også: <a href="http://www.avannaata.gl">www.avannaata.gl</a> <a href="http://www.qaasuitsup.kommuneplania.gl/">http://www.qaasuitsup.kommuneplania.gl/</a></p>





Immikkoortortami nutaami pissutsit pioreersut killeqarfillu | Eksisterende forhold og afgrænsning

## IMARISAI

NASSUIAANEQ.....	4
A: Tunuliaqut .....	4
B: Immikkoortortaq ullumikkut .....	5
C: Kommunimut pilersaarutip tapiata siunertaa .....	6
D: Kommunip pilersaarutip tapiata imai .....	6
E: Pilersaarutininut allanut attuumassuteqarnera .....	9
PINGAARNERTUT AALAJANGERSAKKAT.....	11
AALAJANGERSAKKAT IMMIKKUT ITTUT.....	14
ATUUTTUSSANNGORTITSINERMI ATSIORNEQ .....	18
INATSISITIGUT SUNNIUTIT .....	19
NAJOQQUTASSIAQ - KOMMUNIMUT PILERSAARUT AAMMA KOMMUNIMUT PILERSAARUTIP TAPIA.....	21
<b>ILANNGUSSAQ 1   Atorneqarnissaa E05.....</b>	<b>26</b>

## INDHOLD

REDEGØRELSE.....	4
A: Baggrund .....	4
B: Delområdet i dag .....	5
C: Kommuneplantillæggets formål .....	6
D: Kommuneplantillæggets indhold.....	6
E: Forhold til anden planlægning.....	9
OVERORDNEDE BESTEMMELSER .....	11
DETALJEREDE BESTEMMELSER .....	14
VEDTAGELSESPÅTEGNING .....	18
RETSVIRKNINGER.....	19
VEJLEDNING - KOMMUNEPLAN OG KOMMUNEPLANTILLÆG.....	21
<b>BILAG 1   Anvendelse E05 .....</b>	<b>26</b>

## NASSUIAANEQ

Kommunimut pilersaarutip tapiata uuma Qaasuitsup Kommuniata kommunimut pilersaarutaani 2014-26-imi nassuiaat allannngortissanngilaa. Nassuiaammi ataani allassimasumi immikkoortortap allaaserineqassaaq kiisalu kommunimut pilersaarutip tapiata aalajangersagartai immikkuualuttut itisilerneqassapput erseqqissaaffigineqa ssallutillu.

### A: Tunuliaqut

Ilulissani mittarfiup ungasinngisaani mittarfimmik allilerinermut atatillugu pisariaqartinneqarpoq qaqqartanik qaartitserinissaq kiisalu annertungaatsiartumik sanaartortoqarnissaa.

Kommunimut pilersaarutip tapiata uuma immikkoortortaq nutaaq, immikkoortunut marlunnut agguataarneqarsimasooq, qaartitserutissaasivittullu atugassiaasinnaasooq aalajangersaavigissavaa.

Mittarfiliornissamik suliniutip imarai nutaamik 2.200 miiterisut takitigisumik mittarfimmik sanaartorneq, pisinarfeqarfinnut immikkoortortaq, mittarfiup tungaanut aqqusineramik talliliineq, kiisalu nutaanik tikinnermi aallalerneramilu utaqqisarfimmik illorsuarnillu iluarsaasarfinnik, AFIS-imut napasuliamik biilinullu uningasarfinnik pilersitsineq.

Mittarfiliornermut atatillugu, sanaartornerup nalaani, juli 2018-imiit oktober 2021-p tungaanut, annertungaatsiartumik qaartitserisoqartussaavoq. Kissaatigineqarpoq, qaartitserutissaasivimmik sanaartortoqassasooq, naatsersuutigineqartut qaammagini arfineq pingasuni qaartitserutigineqartussanik imaaqarsinnaasumik, taamaalilluni qaartitserinerit ingerlanneqarsinnaaqullugit, Diskobugt-iluunniit sikugaluarpit. Taamaammat pilersaarutigineqarpoq, sanaartornerup nalaani immikkoortoq E05.2-mi qaartitserutaasiviugallartumik pilersitsisoqarnissaa.

Immikkoortoq E05.2 sanaartukkanut teknikkikkut atugassianut atornerqarsinnaasuuvoq qaartitserutissanut 16 tons angullugu annertutigisunut toqqorsiviunissaminut periarfissalik.

Siunissami Nuuaarsummi illoqarfiup ineriartortinneqarnissaata pilersaarusionerqarneranut atatillugu ungasinnerusooq eqqarsaatigalugu pisariaqalissaaq immikkoortoq E09-mi qaartitserutissaasiviup piusup nuunneqarnissaa. Kissaatigineqarpoq, nutaamik qaartitserutissaasiviliornissaq, immikkoortoq E09-mi qaartitserutissaasiviup imarisinnaasaata annertoqqataaniq imaqarsinnaasumik. Taamaammat, immikkoortoq E05.1.-imi aalajangersimasumik qaartitserutissaasiviliortoqarnissaa pilersaarusionerqarpoq.

Immikkoortoq E05.1 sanaartukkanut teknikkikkut atugassianut atornerqarsinnaasuuvoq qaartitserutissanut 5,0 tons angullugu annertutigisunut toqqorsiviunissaminut periarfissalik.

## REDEGØRELSE

Dette kommuneplantillæg ændrer ikke ved redegørelsen i Qaasuitsup Kommuneplan 2014-26. Nedenstående redegørelse er en beskrivelse af delområdet samt uddybning og konkretisering af kommuneplantillæggets detaljerede bestemmelser.

### A: Baggrund

I forbindelse med anlæggelse af lufthavnsudvidelsen i Ilulissat i nærheden af den eksisterende lufthavn er der behov for nedspærgning af fjeld og en del større anlægsarbejder.

Dette kommuneplantillæg fastlægger et nyt delområde, bestående af to separate Detailområder, der kan anvendes til sprængstofmagasin.

Lufthavnsprojektet indebærer etablering af en ny 2.200 meter lang landingsbane, standpladsområde, forlængelse af tilkørselsvejen, samt opførelse af nye terminal- og servicebygninger, AFIS tårn og parkeringspladser.

I forbindelse med byggeri og anlæg af lufthavnen, skal der i anlægsperioden, fra juli 2018 til oktober 2021, udføres en del sprængningsarbejder. Der er ønske om, at indrette et sprængstofdepot, der kan indeholde 8 måneders forventet forbrug, således at udsprængningsarbejder kan foregå, selvom Diskobugten bliver islagt. Der planlægges derfor til, at der midlertidigt i anlægsperioden kan etableres et sprængstofdepot i detailområde E05.2.

Detailområde E05.2 kan anvendes til tekniske anlæg med mulighed for opmagasinering af op til 16 tons eksplosive stoffer og genstande.

I forbindelse med planlægningen af en fremtidig byudvikling på Nordre næs vil der på sigt være behov for at flytte det eksisterende sprængstofdepot i delområde E09. Der er ønske om, at indrette et nyt sprængstofdepot, der kan indeholde samme mængde sprængstof som i E09. Der planlægges derfor til, at der kan etableres et permanent sprængstofdepot i detailområde E05.1.

Detailområde E05.1 kan anvendes til tekniske anlæg med mulighed for opmagasinering af op til 5,0 tons eksplosive stoffer og genstande.

Udvidelsen af lufthavnen vil omfatte etablering af ny landingsbane umiddelbart nord for den eksisterende. Endvidere medfører lufthavnsudvidelse flytning af eksisterende

Mittarfimmik allilerineq imaqarpoq mittarfiup piusup avanna tungaani mittarfimmik nutaamik pilersitsinermik. Mittarfimmik allilerinerup kingunerissavattaq mittarfiup kanga tungaatigut qimussinut illerngit kiisalu inuit pisuttuarlutik aqputigisartagaata nuunneqarnissaannik. Taamaattumik immikkoortortami nutaamik qaartitserutissaasiviliornemi mittarfimmik allilerinissaq kiisalu tamatuna kingunerisassai mittarfiliorerullu kingunerisaanik allannguutigineqartut mianerineqarnissaat.

Kommunimut pilersaarutip tapianik aalajangersaanerup kingunerissavaa nunaminertat sanaartorfiussat marluusut ersarissakkanik aalajangersaavigineqarnerannik, taamaalluni qaartitserutissaasivimmik pilersitsinissaq piviusunngortinneqarsinnaalissaaq.

## B: Immikkoortortaq ullumikkut

Immikkoortoq E05-ip iluaniipput nunaminertanut marlunnut immikkoortinneqarsimasut Narsarsuup avanna tungaani inisissimasut, mittarfiup kujammut kangiataungaani.

Immikkoortoq ullumikkut D11-p iluaniippoq aammalu sanaartorfigineqartussaanningsutut aalajangersaavigineqasimalluni.

Nunaminertaq pineqartoq tamarmi sanaartorfigineqarsimanani pinngoqqaarnermisut isikkoqarpoq. Nunap sananeqaatai eqqarsaatigalugit nunaminertaq qaarsumik, sioqqanik, kiisalu masarsummik sananeqaateqarpoq, manimajaajulluni, aammalu ilaatigut qaqqap annertungaatsiartup sinaaniilluni, avannamut kangimut uingarluni.

Immikkoortortaq tamakkerluni 18,0 ha. missaanik annertussuseqarpoq, immikkoortut marluusut tamarmik 9,0 ha. missaanik annertussuseqarlutik.

Ullumikkut immikkoortortaq E05 aqqusineqarnermut attavilerneqarsimanngilaq. Pilersaarusionerqarpoq, immikkoortunut marluusunut immikkoortoq D 11-p iluatigut aqqusinermit attavileqarneqarnissaat. Aqquserngup qimussit illerngi napisussaassavai taamaammallu aqputit imminnut naapiffianni aqqusinermit angallannermit allagartaqartariaqassaaq.

slædespor og vandrerute på lufthavnens østlige side.

Delområdet til nyt sprængstofdepot vil derfor skulle tage hensyn til både udvidelsen og de ændringer den vil medføre.

Med kommuneplantillægget fastlægges to byggeområder med tilhørende detaljerede bestemmelser, der muliggør etablering af sprængstofmagasiner.

## B: Delområdet i dag

Delområde E05 omfatter to separate arealer på den nordlige del af Sletten, sydøst for lufthavnen.

Delområdet er i dag en del af D11 og er udlagt som friholdt område.

Hele området henligger i ubebygget naturtilstand. Geologisk består området af fjeld, sand og mose, og er forholdsvis fladt terræn, og ligger delvist ved foden af en større fjeldside, hvor terrænet begynder at skråne opad mod nordøst.

Delområdet omfatter et samlet areal på ca. 18,0 ha., med hhv. ca. 9,0 ha i hvert detailområde.

Delområde E05 er i dag ikke forbundet til vejnettet. Der planlægges for, at der kan etableres adgangsvej til de to detailområder gennem delområde D11. Adgangsvej vil krydse slædespor og der skal skiltes med færdselstavler ved krydsninger.





Mittarfiup piusup kangia tungaanut Narsarsuarmut qimerloorit. | Kig over den eksisterende lufthavn til Sletten mod øst.

### C: Kommunimut pilersaarutip tapiata siunertaa

Kommunimut pilersaarutip tapiata pingaarnertut siunertaraa immikkoortoq E05-ip qanoq teknikkikkut siunertanut uani qaartitserutissaasiviugallartutut kiisalu periarfissiissalluni, qaartitserutissaasivimmik pilersitsinissami immikkoortup atorneqarnissaata aalajangersaavigineqarnissaa. Immikkoortoq E05 taamaallaat qaartitseruttissaasiveqarfittut atorneqarsinnaasuussariaqarpoq. Nunaminertanik marlunnik sanaartorfigineqartussanik immikkoortitsisoqarsimavoq, taakkua takuneqarsinnaapput ilanngussaq 1-imi, tassani qaartitserutissaasiviit taakkunungalua atotorissaarusivissat sumi inissinneqarsinnaanerat takuneqarsinnaalluni.

### D: Kommunip pilersaarutip tapiata imai

Kommunimut pilersaarutip tapiata immikkoortortap qaartitserutissaasivittut atorneqarnissaa aalajangersaavigissavaa kiisalu immikkoortuni pineqartuni marluusuni akuutissanik atortussianillu qaartooratarsinnaasunik uninngatitsiviusinnaanissaannik periarfissiissaaq.

Immikkoortortaq teknikkimut siunertanut soorlu qaartitserutissaasivittut atorneqarsinnaavoq. Ilaatigut piffissami killilimmi mittarfiup piusup eqqaatigut mittarfimmik tallilerinermut atatillugu sanaartornermi (immikkoortoq E05.2) kiisalu aalajangersimasumik qaartitserutissaasivimmik nuussinermut (immikkoortoq E05.1).

Qaartitserutissaasivik minnerpaatut sananeqqaateqassaaq, qaartooratarsinnaanermut ulorianaatillit paaqqutarineqarnerannut qanorlu passunneqarnissaannut aalajangersakkat atuuttut

### C: Kommuneplantillæggets formål

Kommuneplantillæggets primære formål er at fastlægge anvendelsen af delområde E05 til tekniske formål i form af sprængstofmagasin samt at give mulighed for, at der kan etableres sprængstofdepot. Delområde E05 skal alene kunne anvendes til sprængstofdepot. Der er udlagt to byggeområder, som vist på bilag 1, hvor sprængstofdepot og tilhørende anlæg kan placeres.

### D: Kommuneplantillæggets indhold

Kommuneplantillægget fastlægger delområdets anvendelse til sprængstofmagasin og udlægger to detailområder med mulighed for opmagasinering af eksplosive stoffer og genstande.

Området kan anvendes til tekniske formål i form af sprængstofdepot. Dels midlertidigt i forbindelse med anlægsarbejder ved udvidelse af lufthavnen (detailområde E05.2) og dels flytning af permanent sprængstofdepot (detailområde E05.1).

Sprængstofdepotet skal som minimum udføres, så det overholder de til enhver tid gældende bestemmelser for opbevaring og håndtering af eksplosive stoffer. Herunder overholdelse af regler for skiltning samt sikkerhedsafstande til veje og bebyggelse.

naammassisimassallugit. Tamatumani ilanngullugit aqqusinerni kiisalu sanaartukkani mianersoqqussutinik allagartalersuisarnermut isumannaallisaanermullu minnerpaamik killeqarfiliisarnermut inatsisit naapertorlugit allagarsiineq.

Immikkoortut iluini sanaartorfigineqartussat ersarissumik nalunaarsorneqarsimapput, soorlu ilanngussaq 1-imi tamanna takuneqarsinnaasoq, taakku inissinneqarsimapput eqqaamiorisani sanaartukkanut allatullu atortorissaarusivinnut isumannaallisaanermut killeqarfigititaasut naammattumik eqquutsinneqarsimallutik. Qaartitserutissaasiviit nunaminertat avatangiisaat eqqarsaatigalugit isumannaallisaaneq eqqarsaatigalugu killeqarfiliinermi Namminersornerullutik Oqartussat qaartitserutissaasiviit pillugit nalunaarutaat nr. 16 ulloq 16. Juli 2007-imeersoq naapertorlugu aalajangersarneqarpoq.

Immikkoortumi qaartitserutissaasiviit nutaat pillugit isumannaallisaanermut killeqarfiit aalajangersaavigineqarsimapput, tamanna takuneqarsinnaavoq ilanngussaq 1-imi. Isumannaallisaanermut killeqarfiup annertussusaa pissutsit amerlasuut tunngavigalugit qanoq annertutiginissaa aalajangersaavigineqartussaaavoq, tamatumani ilanngullugu eqqarsaatigineqassalluni qaartitserutissat qanoq annertutigisut uninngasuutigineqarsinnaanerat.

Sanaartukkanik atortorissaarusivinnillu, isumannaallisaaneq eqqarsaatigalugu pisariaqaartitsinerlu naapertorlugu isumannaatsunik qaartitserutissanik uninngatitsiviusinnaasunik sanaartortoqarsinnaavoq. Sanaartukkat annerpaamik quleriit ataaseq angullugu portussuseqassapput aammalu nunap qaavaniit portunerpaamik 8,5 miiteri portunerussanatik.

Immikkoortortami qaartitserutissanut sisammik toqqorsiviliortoqarsinnaavoq kiisalu isumannaallisaaneq eqqarsaatigalugu pisariaqaartitsineq naapertorlugu nunaminermik sananeqaateqartumik assiaqutsiortoqarsinnaavoq.

Qaartitserutissanut toqqorsiveqalernissamut akuersissummik qinnuteqaat Naalakkersuisunut nassiunneqassaaq. Sanaartortup/akuersissummik pigisaqartup nammineq akisussaaffigaa akuersissutit pisariaqartut pissarsiarinissaat.

Immikkoortumi allanik aalajangersimasumik atortorissaarusivinnik, mittarfimmik tallilerinermut akornutaasinnaasumik sanaartortoqarsinnaangilaq. Mittarfiup milernermi aallalernermilu killeqarfiisa iluanni, sanaartukkat, atortorissaarusiviit kiisalu nunami suliaqarnermi, mittarfiup avatangiisimigut akornuteqanngitsumik atugassaqarnissaa qulakkeerneqarnissaa pillugu aalajangersakkat ataqineqassapput.

Immikkoortortat qaartitserutissaasivittut, aqqusinertut, biilinet uninngasarfittut il.il. atorneqanngitsut taamaalillutik matumuuna sanaartorfigineqartussaanngitsutut aalajangersaavigineqarput.

Inden for hvert detailområde udlægges et byggeområde, som vist på bilag 1, der er placeret med tilstrækkelig sikkerhedsafstand til bebyggelse og øvrige anlæg i naboområdet. Sikkerhedszonen omkring sprængstofdepoter er fastsat iht. Hjemmestyrets bekendtgørelse nr. 16 af 16. juli 2007 om eksplosive stoffer.

Omkring nye sprængstofmagasiner i delområdet er der fastlagt sikkerhedszone, som vist på Bilag 1. Udstrækning af sikkerhedszonen er afhængig af mange faktorer, herunder mængden af sprængstof, der kan opbevares.

Der må opføres bygninger og anlæg, som er nødvendige for forsvarlig sprængstofhåndtering. Bebyggelse må kun opføres i én etage og må ikke gives en større højde end 8,5 m målt fra eksisterende terræn.

I området kan der opføres stålmagasiner til opbevaring af sprængstoffer og der kan anlægges jord- eller sprængstenvold, i det omfang der er nødvendigt af hensyn til sikkerheden.

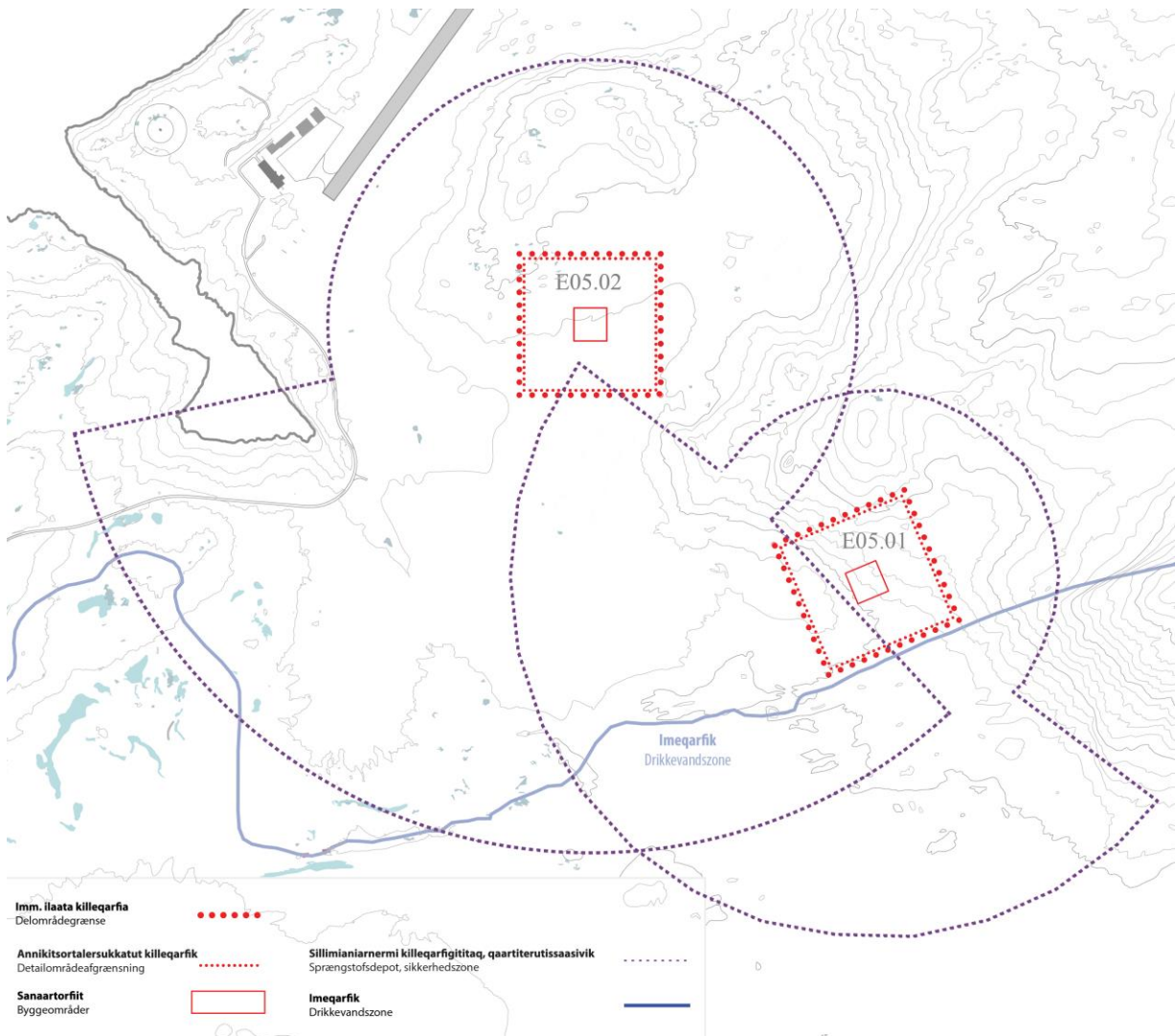
Ansøgning om godkendelse af sprængstofdepot sendes til Naalakkersuitsut. Det er bygherres/rettighedshavers eget ansvar at indhente de fornødne godkendelser.

Inden for delområdet må der ikke opføres faste anlæg, som kan være til hinder for udvidelse af lufthavnen. Under ind- og udflyvningszonen for lufthavnen, skal bebyggelse, anlæg og terrænarbejder respektere bestemmelserne, der sikrer hindringsfrie forhold for lufthavnen.

Områder der ikke anvendes til sprængstofdepot, veje, parkering mv. i forbindelse hermed, skal henligge som friarealer.

Ved terrænopfyldning, byggemodning mv. skal det sikres, at afstrømning af regn- og smeltevand ikke hindres eller skaber problemer i naboområdet.

Nunaminertanik immersuinermi, sanaartorfigissaanermi il.il., nunaminertanut sanilerisanut silaluup aputillu aannerani erngup pilersup kuunnerata akornutaanginnissaa qulakkeerneqassaaq.



Qaartiterutissaasiviit inissisimaffii kiisalu taakkua isumannaallisaaneq eqqarsaatigalugu killeqarfii | Placering af sprængstofdepoterne og deres sikkerhedszoner.



**E: Pilersaarutinit allanut attuumassuteqarnera**

**Nuna tamakkerlugu pilersaarusiorneq**

Kommunip pilersaarutaata tapia normu 65-tut nuna tama-kkerlugu pilersaarusiorneq sunnissanngilaa.

**Qaasuitsup Kommuniata pilersaarutaa 2014-26**

Kommunimut pilersaarutip tapiata nr. 65-ip Avannaata Kommunια pillugu kommunimut pilersaarut 2014-2026-p pingaarnertut aalajangersagartai naapertunngilai, tassanimi immikkoortortaq sanaartorfiusussaannngitsutut aalajangersaavigineqarsimavoq.

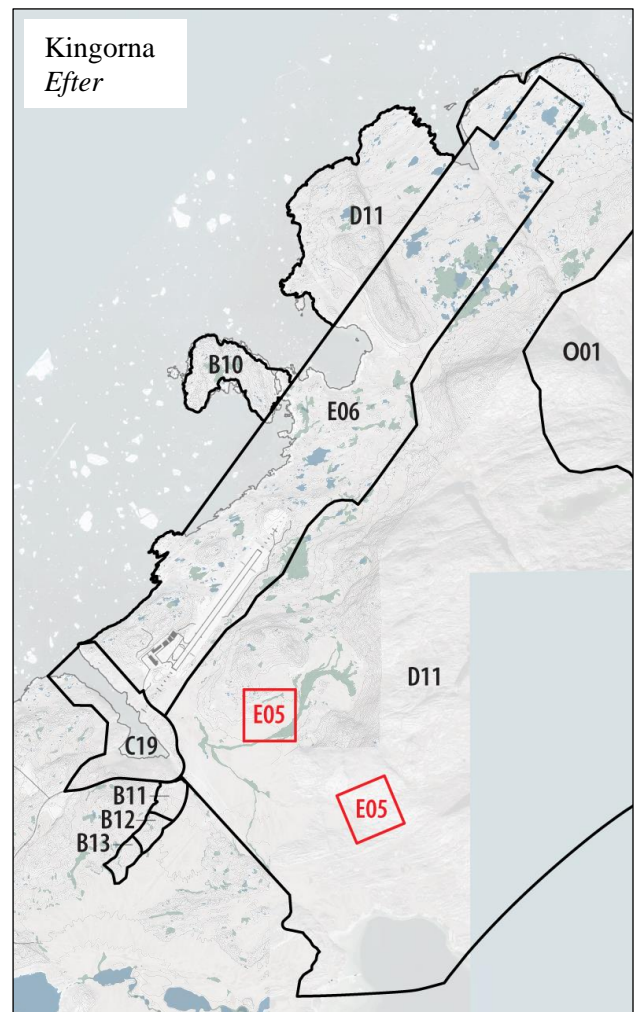
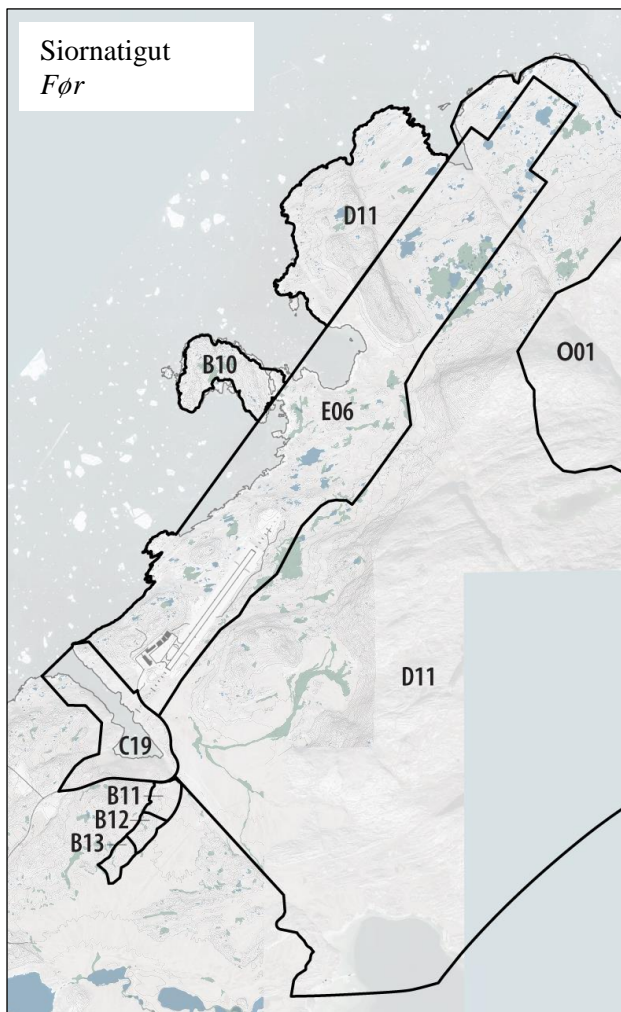
**E: Forhold til anden planlægning**

**Landsplanlægning**

Kommuneplantillæg nr. 65 påvirker ikke Landsplanlægningen.

**Qaasuitsup Kommuneplan 2014-26**

Kommuneplantillæg nr. 65 er ikke i overensstemmelse med de overordnede bestemmelser i Kommuneplan 2014-2026 for Avannaata Kommunια, hvor delområdet er udlagt som friholdt område.



Kommunip pilersaarutaani immikkoortortat D11-p | Ændring af kommuneplanens delområde D11.

Kommunimut pilersaarutip tapiata nr. 65-ip immikkoortoq D11-p killilersugaanera allannguiffigaa, nunap assinga takussutissiaq qulaatungaaniittoq qimerlooruk. Immikkoortortamik nutaamik pilersitsisoqarpoq, taannalu taaguuserneqarpoq E05-imik, teknikkikkut siunertanut uani qaartitserutissaasivittut atornerqarnissaa aalajangersaavigineqarluni.

Immikkoortortaq E05 pillugu kommunimut pilersaarutip tapiani uani pingaarnertut kiisalu ersarissakkanik aalajangersaasoqarpoq, Inatsisartut pilersaarusiorneq nunaminertanillu atuisarneq pillugu inatsisaat nr. 17

Med kommuneplantillæg nr. 65 ændres afgrænsningen af delområde D11, se oversigtskort ovenfor. Der udlægges et nyt delområde, der benævnes E05, hvor anvendelsen fastlægges til tekniske formål i form af sprængstofdepot.

For delområde E05 er der med dette tillæg udarbejdet nye overordnede og detaljerede bestemmelser, iht. Inatsisartutlov nr. 17 af 17. november 2010 om planlægning og arealanvendelse.

ulloq 17. november 2010-imeersoq naapertorlugu.

### Aalajangersakkat tamanut atuuttut

Pissutsit makkua eqqarsaatigalugit kommunimut pilersaarummi aalajangersakkat tamanut atuuttut innersuusutigineqarput:

- Teknikkikkut atortorissaarutit
- Eqqaavilerineq / anartarfilerineq
- Qimmiliveqarneq
- Containerit

### Siusinnerusukkut immikkoortumut pilersaarutit aamma kommunip pilersaarutaanut tapiliussat

Siusinnerusukkut immikkoortoq pillugu pilersaarusiortoqarsimanngilaq imaluunniit immikkoortorta q pillugu pilersaarusiortoqarsimanani.

Ilulissat illoqarfiani immikkoortoq D11.1 pillugu ulloq 13.04.2015 kommunimut pilersaarutip tapia nr. 20 suliarineqarsimavoq. Tapiliussaq nr. 20 nunaminertamut nutaamut E05-imut attuumassuteqanngilaq.

### Itsarsuarnitsat

Immikkoortortap iluani itsarsuarnitsanik naammattuuisoqarsimaneranik Avannaata Kommunia ilisimasaqanngilaq, tamannali peqquteqarpoq immikkoortortami misissuisoqarsimannginneranik.

Immikkoortup ilaani nunami suliaqarnerit, eqqissimatsisarneq aamma allatigut kulturikkut eriagisassanik kulturikkut kingornussatut illersuineq pillugu Inatsisartut inatsisaat nr. 11, 19. maj 2010-meersup ataaniipput. Nunami suliaqarnermik anginerusumik suliaqarnermi sanaartortitsisup Nunatta Katersugaasivia Toqqorsivialu pilersaarusiorterimi ilaatissavaa, tak. § 11, imm. 4 kiisalu §§-it 12-16 aamma §32.

Nunamik assaanermi itsarnitsanik nassaartoqassagalu arpat Nunatta Katersugaasiavinut saaffiginnittoqassaaq aamma itsarsuarnitsat nassaarineqartut nalaanni sulineq unitsinneqassalluni.

Nunatta Katersugaasiviata assaanermik suliaqartoq nalunaarfigissavaa sulineq aallarteqqissinnaassanersoq imaluunniit misissuisoqareernissaata tungaanut sulineq unitsinneqassanersoq imaluunniit eqqissimatitsinissamik suliaq aallartissanersoq nalilisoqarsimanersoq nalunaarutigineqassalluni.

Siuliini taaneqartunik unioqqutitsineq akiliisinneqarnermik kinguneqarsinnaavoq.

Pigisat nassaarisat Namminersorlutik Oqartussat pigaat qinnuigineqarnerullu kingorna erngertumik tunniunnerqassapput.

### Generelle bestemmelser

For regulering af følgende forhold henvises til Kommuneplanens generelle bestemmelser:

- Tekniske anlæg
- Renovation
- Hundehold
- Containere

### Tidligere lokalplaner og kommuneplantillæg

Der er ikke tidligere udarbejdet en lokalplan eller delområdeplan for området.

Der er udarbejdet et kommuneplantillæg nr. 20, for detailområde D11.1 i Ilulissat by, af 13.04.2015. Tillæg nr. 20 vedrører ikke det nye delområde E05.

### Jordfaste fortidsminder

Avannaata Kommunia er ikke bekendt med, at der ligger fortidsminder inden for området, men dette skyldes udelukkende, at der ikke er foretaget nogen form for undersøgelse af området.

Jordarbejder inden for delområdet er underlagt Inatsisartutlov nr. 11 af 19. maj 2010 om fredning og anden kulturarvsbeskyttelse. Bygherren skal ved større jordarbejder inddrage grønlandsk Nationalmuseum og Arkiv i planlægningen, jf. §11 stk.4, samt §§12-16 og §32.

Hvis der under jordarbejde findes et fortidsminde, skal der rettes henvendelse til Nationalmuseet, og arbejdet skal standses i det omfang det berører fortidsmindet.

Nationalmuseet meddeler snarest den, der udfører arbejdet, om arbejdet kan fortsætte, eller om det skal indstilles, indtil der er foretaget en undersøgelse, eller der er taget stilling til, om fredningssag skal rejses.

Overtrædelse af ovenstående kan medføre bødestraf.

De fundne genstande tilhører Grønlands Selvstyre og skal efter anmodning straks afleveres.

## PINGAARNERTUT AALAJANGERSAKKTAT

Kommunip pilersaarutaata tapia una atorlugu immikkoortortap nutaap immikku ittumik aalajangersagartai nutaat aalajangersarneqassapput. Tamatuma kingorna immikkoortortaq 1200-E05-imik taaguuteqalissaaq.

## OVERORDNEDE BESTEMMELSER

Med dette kommuneplantillæg fastlægges nye overordnede bestemmelser for et nyt delområde. Delområdet benævnes herefter 1200-E05.

	1200-E05 Pilersaarut: Siunnersuut	1200-E05 Status: Forslag
<b>1. Immikkoortitap normua</b> 1. Delområdenummer	E05	E05
<b>2. Sumiiffik - illoqarfik / nunaqarfik</b> 2. Lokation - by/bygd	Ilulissat	Ilulissat
<b>3. Siunertaq</b> 3. Formål	Teknikkimut atortulersuutit attaveqaatillu	Tekniske anlæg og infrastruktur
<b>4. Atorneqarnissaa immikkut ittumik</b> 4. Anvendelse specifik	Nunaminertaq teknikkikkut siunertanut atugassiaq, qaartitserutissaasivik	Teknisk areal, i form af sprængstofdepot.
<b>5. Atorneqarnissaa</b> 5. Anvendelse	<p>1. Immikkoortortap qanoq atornerqarfissaa aalajangersaavigineqarpoq teknikkikkut siunertanut atugassianngorlugu, atornerqarsinnaallunilu pisortanit siunertarineqartunut kiisalu atortorissaarusiinnermut, uani qaartitserutissaasivittut, qaartitserutissanut atortussianullu qaartooratarsinnaasunut toqqorterivittut periarfissalimmik.</p> <p>2. Sanaartukkat inissiatut sananeqaateqassanngillat inissiatulluunniit atornerqassanatik.</p> <p>3. Nunaminertat illunut sanaartukkanut, atortorissaarusivittulluunniit imaluunniit aqqusinernut il.il. atugaanngitsut pinngortitaassutsimittut isikkoqartillugit attanneqassapput.</p>	<p>1. Områdets anvendelse fastlægges til teknisk formål, og må anvendes til offentlige funktioner og anlæg, i form af sprængstofmagasin med mulighed for opmagasinering af eksplosive stoffer og genstande.</p> <p>2. Bygninger må ikke indrettes eller anvendes til beboelse.</p> <p>3. Arealer der ikke anvendes til bebyggelse, anlæg og veje mv. skal bevares i naturtilstand.</p>
<b>6. Pissutsit atuuttut</b> 6. Eksisterende forhold	1. Nunaminertap angissusia 18,7 ha-t missiliorpaa.	1. Området omfatter et areal på cirka 18 ha.
<b>7. Sanaartorfik</b> 7. Bebyggelse	1. Sanaartukkat nutaat quleriit ataaseq angullugu portussusilerlugit sanaartorneqarsinnaapput.	1. Ny bebyggelse kan opføres i op til 1 etage.
<b>8. Inissaq sinneruttoq</b> 8. Restrummelighed	1. Immikkut aaliangersagartaqanngilaq.	1. Ingen særlige bestemmelser.
<b>9. Angallanneq pilersuinerlu</b> 9. Trafikbetjening og forsyning	<p>1. Nunaminertaq angallannikkut atugassaqaartitaassaaq immikkoortoq D11 aqqutigalugu nutaamik aqqusinniornikkut.</p> <p>2. Aqqusineq nutaaq Mittarfimmut Aqq. attavilerneqassaaq, soorlu ilanngussaq 1-imi takuneqarsinnaasoq.</p>	<p>1. Området skal trafikbetjenes ved anlæg af ny vej gennem delområde D11.</p> <p>2. Ny adgangsvej tilsluttes Mittarfimmut Aqq., som vist i princippet på Bilag 1.</p>
<b>10. Eqqissisimatitat allanngutsaaliukkallu</b> 10. Fredede og	1. Immikkut aalajangersagartaqanngilaq.	1. Ingen særlige bestemmelser.



bevaringsværdige trækk		
<p><b>11. Immikkut aalajangersaaffigisat</b> 11. Klausulerede zoner</p>	<p>1. Mittarfiit eqqaat piumasaqaatitalinnik killeqarfeqarput, akornusersorneqannginnissamut tunngasunik, ilaatigut narsaamanermut narlusuunut aamma tumaajusannut, ilaatigullu mittarfiup sammiviata nangissutaatut mikkiartortarnermut qangattarsartarnermullu tunngatillugit.</p> <p>Nunaminertaq akornusersuuteqarfiunngitsussap iluaniippoq, taamaalillunilu mikkiartortarfimmu qangattarsartarfimmullu ilaalluni. Illuliat sanaartukkallu portunerpaaffissaat aamma aqqusernit portunerpaaffissaat (kipkote), mittarfimmit qanoq unngasissuseqarnerannut, Ilulissallu qeqqanniit sanimorluinnaq titarlugu unngasissusiannut attumassuteqarput.</p> <p>Nunaminertaq mittarfimmut akornusersuuteqarfiunngitsummit appasinnerusumiippoq, narsaamanermullu narlusuumut ilaalluni, illut sanaartukkallu allat portunerpaaffissaq (kote) 73,0 meteri aqqusernillu kote 68,0 qaangerlugu pilersitsivigeqqusaanngitsumi.</p> <p>2. Qaartitserutissaasivik pillugu isumannaallisaanermut killeqarfiliisoqasimavoq qaartitserutissaasivimmi qaartitserutissanik annerpaamik toqqortaateqatoqarsinnaanera eqqarsaatigalugu: - 5,0 tons imm. 1 - 16,0 tons imm. 2</p> <p>Qaartitserutissaasiviit qaarsumik aalajaatsumik avatangiiseqartillugit taamaalillunilu tamakkiisumik asserneqarsimatillugit, sanaartukkanut avatangiiserisanut il.il. kiisalu aqqusinernut isumannaallisaanermut killeqarfigititaq, assiaqutaasumit tamakkiisumik assiaquteqartuni, assiaqutaasumut sammiveqartuni isumannaallisaanermut killeqarfigititaasoq affaannangussaaq.</p> <p>Immikkoortorta E05.1 pillugu isumannaallisaanermut killeqarfik aalajangersarneqarpoq 760 m kiisalu 380 m, kiisalu immikkoortorta E05.2 pillugu isumannaallisaanermut killeqarfik aalajangersarneqarpoq 1120 m kiisalu 560 m.</p> <p>Qaartitserutissaasiviup eqqaani isumannaallisaanermut killeqarfik piffimmi angallattunit ataqquineqassaaq, taamaattumik aqquserngit annikinnerusut inuinnaallu pisuttuarterfii sanaartorneqassatillutik minnerpaamik 80 miiterinik unngasissuseqassapput. Taamaattoq tamanna aqqusinermut attaviliiffiusoq uani eqqorneqanngilaq takuuk nunap assinganik ilanngussaq 1.</p>	<p>1. Der er fastlagt klausulerede zoner omkring lufthavnen i form af hindringsfri flader som består af, dels et horisontalt plan og en konisk flade og dels af ind- og udflyvningsflader i banens forlængelse.</p> <p>Området er beliggende inden for det hindringsfri plan ved lufthavnen og er omfattet af ind- og udflyvningsflader. Den maksimale kirkote for bygninger og anlæg og anlægskote for veje er variabel og afhænger af afstand til landingsbanen og en vinkelret afstand fra centerlinjen.</p> <p>Området er beliggende under det hindringsfrie plan for lufthavnen og er omfattet af den horisontale flade, hvor bygninger og andre anlæg ikke må opføres over kote 73,0 meter og veje ikke må anlægges over kote 68,0 meter.</p> <p>2. Der er fastsat en sikkerhedszone for sprængstofdepotet i forhold til en maksimal opbevaring af eksplosive stoffer og genstande i sprængstofdepotet: - 5,0 tons i detailområde 1 - 16,0 tons i detailområde 2</p> <p>I tilfælde hvor sprængstofdepotet er fuldt dækket af faste fjeldpartier, må sikkerhedsafstanden til bebyggelser med videre og veje halveres i de retninger, hvor der opnås fuld dækning.</p> <p>Der er fastsat en sikkerhedszone på hhv. 760 m og 380 m for detailområde E05.1, og 1120 m og 560 m for detailområde E05.2.</p> <p>Sikkerhedszonen omkring sprængstofdepotet skal respekteres ved færdsel i området, således at mindre veje, stier mv. ikke må anlægges med en afstand nærmere end 80 m. Dette gælder dog ikke for vejadgangen jf. kortbilag 1.</p> <p>Der vil fortsat være offentlig adgang til den del af området der ikke er indhegnet.</p> <p>Ved en flytning af sprængstofdepotet bortfalder sikkerhedszonen.</p>

	<p>Assiaqutserneqarsimanngitsumi kikkut tamat angallassinnaanerat sulii ammavoq.</p> <p>Qaartitserutissaavimmik nuussinermi isumannaallisaanermut killeqarfik atorunnaassaaq.</p>	
<p><b>12. Immikkut aalajangersakkat</b> 12. Særlige bestemmelser</p>	<p>1. Immikkoortortami kapitali 5 naapertorlugu ingerlatsivinnik ingerlatsisinnaaneq ammaanneqarpoq. Qaartitserutissaasiveqarneq avatangiisit pillugit peqqussut kap. 5 naapertorlugu aalajangersaavigineqarsimavoq avatangiisit illersorneqarnissaat pillugu Inatsisartut inatsisaat nr. 9 ulloq 22. november 2011-meersoq naapertorlugu.</p>	<p>1. Der tillades etablering af kapitel 5 virksomheder i området. Sprængstofmagasiner er omfattet af miljøforordningens kapitel 5, jf. Inatsisartutlov nr. 9 af 22. november 2011 om beskyttelse af miljøet.</p>

## AALAJANGERSAKKTAT IMMIKKUT ITTUT

Immikkuualuttortaanut aalajangersakktat ilaatigut sanaartornermut kiisalu nunaminertanut sanaartorfiusussaangitsunut tunngassuteqarput. Immikkut ittumik pisoqartillugu aalajangersakktat immikkuualuttortaanu allatut iliuuseqartoqarsinnaavoq. Kommunimut pilersaarutip ilassutissaata matuma suliarinerani maannakkorpiaq immikkoortortap ilaanut 1200-E05-ip immikkuualuttortaanut nassuiaatitakinnik aalajangersagaqanngilaq.

## DETALJEREDE BESTEMMELSER

De detaljerede bestemmelser omhandler en række emner om bl.a. bebyggelse og friarealer. Der kan i særlige tilfælde dispenseres fra de detaljerede bestemmelser.

Der eksisterer ved udarbejdelsen af dette kommuneplantillæg ingen detaljerede bestemmelser for delområde 1200-E05.

	Aalajangersakktat nutaat Pilersaarut: Siunnersuut	Nye bestemmelser Status: Forslag
<b>13. Annikitsukkuutaap atorneqarfissaa</b> 13. Delområdets anvendelse	<ol style="list-style-type: none"> <li>Nunaminertaq teknikkikkut siunertanut uani qaartitserutissaasivittut kiisalu tassunga atatillugu sulianut attuumassuteqartunut sulinermi atortorissaarutinullu atugassiarineqarpoq.</li> <li>Nunaminertaq qaartitserutissaasivittut kiisalu, taamatut atorneqarneranut atatillugu illunut angivallaangitsunut qaartitserutissaasiveqarnermut attuumassuteqartunut atorneqarsinnaavoq.</li> <li>Nunaminertat illuliornermut, aqquserngiornermut aamma teknikkikkut atortulersuutinut il.il. atorneqanngitsut, pinngortin-neqarnermissut iluseqartiinnar-neqassapput.</li> <li>Immikkoortortap pilersorneqarneranut teknikkikkut atortulersuutit immikkoortortami sananeqarsinnaapput. Atortulersuutit taakku illut aamma nunaminertat sanaartorfiumngitsut mianeralugit inissinneqarlutillu ilusilersorneqassapput.</li> </ol>	<ol style="list-style-type: none"> <li>Området er udlagt til tekniske formål i form af sprængstofdepot, samt tilknyttede funktioner og anlæg.</li> <li>Byggeområder kan anvendes til sprængstofdepot og mindre servicebygninger, der understøtter denne anvendelse.</li> <li>Arealer der ikke anvendes eller er udlagt til bebyggelse, veje og tekniske anlæg o.l., skal henligge i naturtilstand.</li> <li>Inden for delområdet kan der opføres tekniske anlæg til områdets forsyning. Disse anlæg skal placeres og udformes under hensyntagen til bebyggelsen og anvendelsen af ubebyggede arealer.</li> </ol>
<b>14. Sanaartukkat annertussissaat inissisimaffiilu</b> 14. Bebyggelsens omfang og placering	<ol style="list-style-type: none"> <li>Sanaartornermi kiisalu atortorissaarusivinnik pilersitsinermi taamaallaat nunaminertani sanaartorfissatut aalajangiunneqarsimasuni sanaartortoqassaaq, soorlu tamanna ilanngussaq 1-imi takuneqarsinnaasoq.</li> <li>Sanaartukkat quleriit ataaseq angullugu portussuseqarsinnaapput aammalu nunap qaavaniit portunerpaamik 8,5 miiteri portussuseqassallutik.</li> <li>Illunik kiisalu atortorissaarusivinnik, isumannaatsumik qaartitserutissanik passussinissamut naleqquttunik sanaartortoqarsinnaavoq.</li> </ol> <p>Qaartitserutissaasivik qaarsumit aalajaatsumik ungaluneqarsimasuussaaq ammut qaartitserinikkut imaluunniit allatut assiaqutsiinikkut, taamaallilluni isumannaallisaanermut killigitinneqartut naammassisimassallugit.</p>	<ol style="list-style-type: none"> <li>Opførelse af bebyggelse, samt etablering af anlæg må kun ske inden for de fastlagte byggeområder, som vist på Bilag 1.</li> <li>Bebyggelse må opføres i op til 1 etage og gives en højde på op til 8,5 meter.</li> <li>Der må opføres bygninger og anlæg, som er nødvendige for forsvarlig sprængstofhåndtering.</li> </ol> <p>Sprængstofdepotet skal omkranses af fjeld, nedsprænges eller på anden måde afskærmes, så sikkerhedsafstande overholdes.</p> <ol style="list-style-type: none"> <li>I området må der opstilles containere, stålmagasiner, sprængstofkister og lignende til opbevaring af sprængstoffer og der kan anlægges jord- eller</li> </ol>



	<p>4. Nunaminertami container-inik, uninngasuusivinnik sisaasunik, qaartitserutissaasivinnik taakkulu assigisaannik inissiisoqarsinnaavoq aammalu nunamineq atorlugu assiaqutunik imaluunniit assiaqummik assakkamik sanaartortoqarsinnaavoq isumannaallisaaneq eqqarsaatigalugu pisariaqartitsineq naapertorlugu.</p> <p>Qaartitserutissaasivik sananeqaateqassaaq atortorissarutit qaartooratarsinnaasut isumannaatsumik paaqqutarineqarnissaannut inatsisit atuuttut naapertorlugit.</p> <p>5. Nunaminertaq qaartitserutissaasivittut atorineqartoq ungalunit portunerpaamik 2 miiterit angullugit portusasusilimmik ungaluneqarsimassaaq. Aqqusinermit qaartitserutissaasivimmik appakaaffimmi illikartinneqarsinnaasumik assigisaanilluunniit iliornikkut assiaqutsiisoqarsinnaavoq.</p> <p>6. Illup portussusia nunamiit kaarfanut uuttorlugu portussusilerneqassaaq , sanaartorfissanut ataasiakkaanut portussusissatut aalajangersakktat malillugit Avannaata Kommunianit akuerineqarsimasutut.</p>	<p>sprængstensvold, i det omfang der er nødvendigt af hensyn til sikkerheden.</p> <p>Sprængstofdepotet skal udføres i henhold til gældende lovgivning om opbevaring af eksplosive stoffer.</p> <p>5. Sprængstofdepotets område skal indhegnes med hegn i højst 2,0 m. Der kan opsættes bom eller lignende afspærring på adgangsvejen til depotet.</p> <p>6. Bygningshøjden fastsættes som en højde målt fra terræn til kip ud fra et fastsat niveauplan for det enkelte byggefelt, som er godkendt af Avannaata Kommunia.</p>
<p><b>15. Sanaartukkap silatimigut isikkua</b> 15. Bebyggelsens ydre fremtræden</p>	<p>1. Sanaartukkat nutaat sananeqaateqassapput nunap avatangiiserisap inissisimaffia mianeralugu.</p> <p>2. Sanaartukkat silataatungaat sananeqaateqarsinnaapput qisunnit, fiberpladinik, savimminernik, beton-ngimik kiisalu igalaaminernik, atortussiat allat annikitsumik atorineqarsinnaapput. Sanaartukkat silataannut atortussiat inngianartut qaamanermik seqersitsisinnaasut atorineqassanngillat.</p> <p>3. Qaliat sananeqaateqassapput qaamanermik seqersitsisinnaanngitsunik qernertumik qasertoq taartumilluunniit qalipaatilinnik.</p> <p>4. Container-it assigisaallu aalajagersimasumik inissinneqartut, qalipanneqassapput imaluunniit qallerneqarsimassapput avatangiiserisanut naleqquttumik.</p> <p>5. Qaartitserutissaasiviup ungaluisa matuini kiisalu silataata igaani aammalu qaartitserutissaasiviup matuini inatsisit naapertorlugit allagartaliisoqassaaq qaartitserutissat pillugit nalunaarut nr. 16 ulloq 16. juli 2007-meersoq naapertorlugu.</p>	<p>1. Ny bebyggelse skal udformes under hensyntagen til områdets landskabelige beliggenhed.</p> <p>2. Bebyggelsens facader må fremstå i træ, fiberplader, metal, beton og glas, og mindre dele kan fremstå i andre materialer. Blanke og reflekterende materialer til ydervægge må ikke anvendes.</p> <p>3. Tage skal beklædes med ikkereflektende materiale i farverne sort eller mørkegrå.</p> <p>4. Containere o. lign. der opstilles permanent, skal males eller beklædes så de falder i med omgivelserne.</p> <p>5. På låger i sprængstofdepotets omkransende hegn og på sprængstofmagasinets ydervægge og døre skal der opsættes lovpligtig skiltning iht. bekendtgørelse om sprængstoffer, jf. bekendtgørelse nr. 16 af 16. juli 2007 om eksplosive stoffer.</p>

<p><b>16. Aqquserngit aqqusineeqqat biilinnullu uninngasarfiit</b> 16. Veje, stier og parkering</p>	<p>1. Nunaminertaq Mittarfimmut Aqq. tallilerneqarneragut attavilerneqassaaq. Nunaminertaq aqqusinermut attavilerneqassaaq immikkoortoq D11 aqutigalugu soorlu ilanngussaq 1-imi takuneqarsinnaasoq.</p> <p>2. Nunaminertap iluani immikkoortortamut attavimmik allatullu sullissinermut atugassianik aqqusinniortoqarsinnaavoq.</p>	<p>1. Området skal vejbetjenes ved forlængelse af Mitarfimmut Aqqutaa. Vejadgang skal ske gennem delområde D11, som vist i princippet på bilag 1.</p> <p>2. Internt i delområdet kan der etableres adgangs- og serviceveje.</p>
<p><b>17. Nunaminertat sanaartorfiusussannigitsut kiisalu suli sanaartorfigneqannigitsut</b> 17. Friarealer og ubebyggede arealer</p>	<p>1. Sanaartorfissaanerup sanaartornerullu ingerlanerani nuna sapinngisamik innarlanaveersaarneqassaaq. Nuna innarligaq iluarsaanneqassaaq aamma qaartiterinermi imaluunniit assartuinermi ujaqqat tammigarnikut immikkoortortamiit piiarneqas-sapput.</p> <p>2. Qaartiterinermut aamma sanaartorfissaanermut atatillugu, sapinngisamik annertunerpaamik issoq nunalu pigiinnaneqassap-put imaluunniit suliarineqassapput aammalu sanaartornerup naammassineranut atatillugu utertillugit inissinneqarsinnaaqqullugit torersumik iliorarneqassallutik.</p> <p>3. Nunaminertaq illuliorfiusup eqqaaniittoq eqqiluitsuutinneqarlunilu torersuutinneqassaaq.</p> <p>4. Immikkoortumi qimmilivinnik inissiisoqassanngilaq imaluunniit biilnik nalunaa-rugaanngitsunik ilisisoqassanani.</p>	<p>1. Terrænet skal skånes mest muligt under byggemodning og byggeriet. Beskadiget terræn skal reableres, og området skal renses for sprængstykker, der måtte være spredt ved sprængning eller transport.</p> <p>2. I forbindelse med brydning og byggemodning skal den eksisterende muld og flora, så vidt det er muligt, bevares eller behandles og opmagasineres på en måde, så det kan lægges tilbage i forbindelse med afslutning af byggeri.</p> <p>3. Arealet omkring bebyggelse skal holdes rene og ryddelige.</p> <p>4. Der må ikke placeres hundehold eller ske oplag af uindregistrerede biler og både inden for området.</p>
<p><b>18. Sanaartukkat avatangiisillu allannigutsaaliorneqarneri</b> 18. Bevaring af bebyggelse</p>	<p>1. Immikkut aalajangersagartaqanngilaq.</p>	<p>1. Ingen særlige bestemmelser.</p>
<p><b>19. Ledninginut tunngassuteqartut kiisalu teknikikkut atortorissaarutit</b> 19. Ledningsforhold og tekniske anlæg</p>	<p>1. Nunaminertami kuuffissuarnut allatullu attavilersuutinut attaviliinissamut pisussaaffeqartoqanngilaq. Pilersuineq piffinni immikkut (generatorimik atuinikkut, imaartakkamik anartarfeqarfnikkut, imermik tankiliinikkut kiisalu assigisaannik).</p> <p>2. Imeq nunap qaaniittoq aamma imeq illut qalianut tuttartoq kuutsinniarlugu imikup aqqutaanut atassuseqqusaanngilaq, taamaattorli eqqaamiorisaani sanaartukkanut, aqqusineranut, aqqusineeqqanut nunaminertanullu sanaartorfigneqanngitsunut akornusersuutaanngitsumik inginneqarnissaat aqqutissiuunneqartassaaq; soorlu asser-suutigalugu kuussiat aqqutigalugit inginneqartassallutik.</p> <p>3. Ledningit pilersuinerneqartartut sapinngisamik ataqineqassapput aamma qallerlugit sanaartorfigneqassanngillat imaluunniit qajannaarsoqqusaanatik.</p>	<p>1. Der er ikke tilslutningspligt til offentlig forsyning i området. Forsyning kan sikres med lokale løsninger (generator, tørkloset, vandbeholder og lignende).</p> <p>2. Overfladevand og tagvand må ikke ledes til kloakken, men skal bortledes således, at der ikke opstår gener for omkringliggende bebyggelse, veje, stier og ubebyggede arealer. Overfladevand eller tagvand kan f.eks. afledes til grøfter.</p> <p>3. Forsyningsledninger skal så vidt muligt respekteres og må ikke overbygges eller befæstes. En evt. tredjeparts omlægning af ledningsanlæg er uden udgifter for ledningsejer, og må kun ske i samråd</p>

	<p>Illuatungeriit pingajorisinnaata ledningit allangortitersinnaavai ledninginik piginnittumut aningaasartuutaanngitsumik aamma ledninginik piginnittoq isumasioqqaarlugu aatsaat taman-na pisinnaavoq aamma ledninginik piginnittup innersuussutai malittarisassaataalu naapertorlugit allangortiterisoqarsinnaalluni.</p> <p>4. Immikkoortortap iluani teknikkikkut atortorissaarutit inissinneqarsinnaapput; immikkoortortap pilersorneqarnerani sakkortusaaviit ilanngullugit. Kalaallit Nunaanni nukissiuutinik pilersuisut, Nukissiorfiit, isumasioqatigalugu sakkortusaavinnik inissiisoqassaaq aamma immikkoortortap tamarmi takussunarsinnginnissaa isikkussuinermit taamaalilluni eqqarsaatigineqassaaq.</p>	<p>med lednings-ejer og skal følge ledningsejers anvisninger og regler.</p> <p>4. Inden for området kan der placeres tekniske anlæg, herunder transformerstationer til områdets lokale forsyning. Placering af transformerstationer skal ske i samråd med Nukissiorfiit, Grønlands Energiforsyning, og de placeres, så de ikke kommer til at virke skæmmende for området som helhed.</p>
<p><b>20. Pinngortitaq, avatangiisit kiisalu silaannaap pisisaanut tunngasuteqartut</b> 20. Natur-, miljø- og klimaforhold</p>	<p>1. Nunaminertamik immiineq nunagissarneralu pinngortitap pii kisiisa atorlugit pissaaq akuutissaqarsinnaasunik akullit mingutitsisinnaasut avatangiisinullu akornutaasinnaasut atornagit. Immersuutissatut atortut ass. beton-imik ilaqarpata oqartussanut akuersissummik piniartoqaaqassaaq.</p> <p>2. Immikkoortortap Avannaata Kommuniata eqqaavilerinermik aqqissuussineri eqqakkallu pillugit malittarisassai qaqugukkulluunniit atuuttut ilaaffigai.</p> <p>3. Sanaartorfissani ataasiakkaani eqqakkanut containerinut assigisaannillu eqqakkanik passussinermi atorneqartussanut nunaminertanik immikkoortitsisoqassaaq.</p>	<p>1. Opfyldning og retablering af terræn må kun ske med organiske materiale og materiale, som ikke indeholder stoffer, der kan forurene og være til gene for omgivelserne. Indeholder opfyldningsmaterialet f.eks. beton, må godkendelse indhentes hos relevante myndighed.</p> <p>2. Området er omfattet af Avannaata Kommunias til enhver tid gældende renovationsordninger og affaldsregulativ.</p> <p>3. Der skal inden for det enkelte byggefelt afsættes areal til placering af affaldscontainere og lignende til affaldshåndtering.</p>
<p><b>21. Illuutileqatigiit kiisalu aningaasanut tunngassuteqartut</b> 21. Ejerforening og økonomiske forhold</p>	<p>1. Sanaartorfigissaanermut aningaasaliineq qaqugumulluunniit atuuttut Kommunalbestyrelse malittarisassiai naapertorlugit pissaaq.</p> <p>2. Illumik piginnittup pilersuinermit aqqutit ikkussuunneqarneranut aningaasartuutit tamaasa akilissavai, tamatumani pineqarlutik, innaallagissamut, imermut kiisalu imermut kissartumut aqqutit.</p>	<p>1. Finansiering af byggemodning sker efter Kommunalbestyrelsens til enhver tid gældende retningslinjer.</p> <p>2. Bygningsejeren skal finansiere alle udgifter i forbindelse med tilslutning til forsyningens net, både hvad angår tilslutning til el, vand og varme.</p>
<p><b>22. Atugaalernissaanut piimasaqaatit</b> 22. Betingelse for ibrugtagning</p>	<p>1. Sanaartukkat nutaat atulernerqarsinnaanngillat piimasaqaatit uku naammassineqarsimatinnagit:</p> <ul style="list-style-type: none"> <li>- Nunaminertaq Namminersorlutik Oqartussat qaartiterutissat pillugit akuersissummik tunniussitinnagit atorneqalersinnaanngilaq.</li> <li>- Nunaminertamik aqqissuusseqqinnerit naammassisimassapput.</li> </ul>	<p>1. Ny bebyggelse må ikke tages i brug, før følgende betingelser er opfyldt:</p> <ul style="list-style-type: none"> <li>- Området kan ikke tages i anvendelse før der er opnået godkendelse fra selvstyreområdet for eksplosive stoffer.</li> <li>- Afsluttende terrænarbejder skal være udført.</li> </ul>



## ATUUTTUSSANNGORTITSINERMI ATSIORNEQ

Kommunimut pilersaarutip tapiatut nr. 65-tut siunnersuut 08.05.2018-mi Sanaartornermut Avatangiisinullu Ataatsimiititaliap akueraa.

Siunnersuut ulloq 18.05.2018-imi tamanut saqqummiunneqarpoq. Pilersaarut ullormit tassangaanniit inatsisitigut atuukkallalerpoq.



Sakio Fleischer  
Attavaqaatinut, Sanaartornermut Avatangiisinullu  
Ataatsimiititaliap siulittaasua

Formand for Udvalg for Infrastruktur, Anlæg og Miljø

## VEDTAGELSESPÅTEGNING

Forslag til Kommuneplantillæg nr. 65 er vedtaget af Udvalg for Anlæg og Miljø den 08.05.2018.

Forslaget er offentliggjort den 18.05.2018. Fra denne dato har planen midlertidige retsvirkninger.



Nick Nielsen  
Attavaqaatinut, Sanaartornermut  
Avatangiisinutlu pisortaq

Direktør for Infrastruktur, Anlæg og Miljø

## INATSISITIGUT SUNNIUTIT

Siunnersuutip aamma pilersaarutip qanoq ittuuneri aamma atuuffiisa qanorittuuneri apeqqutaallutik inatsisitigut sunniutaat aalajangersarneqartarput. Tassa imaappoq: immikkoortortami siunnersuusiorfiusumi suut atuutsinneqassanersut aamma pilersaarut inaarutaasumik akuerineqareeruni qanoq atuutilissanersoq apeqqutaasarpoo. Kommunimut pilersaarummut inatsisitigut sunniutit atuuttut assingir kommunimut pilersaarutit tapiisa atuuffigissavaat.

### Inatsisitigut atuukkallarneq

Kommunip pilersaarutaata tapiatut siunnersuut tamanut saqqummiunneqareerpat nunaminertat, illut sanaartukkallu pilersaarutit siunnersuummi ilaasut kommunimut pilersaarutip tapissaatut siunnersuutip imaani allassimasut akerlianik atorineqarsinnaassanngillat imaluunniit sanaartorfigeqqusaassanatik.

Tamat peqataatinneqarnerisa nalaanni nutaamik sanaartornerit imaluunniit nunaminertamik atuinerup allanngortinneqarneri il.il. inerteqqutaalerallassapput.

Tusarniaaneq naappat akerliusoqassanngippat kommunalbestyrelsi nunaminertaq siunnersuummi sanaartorfissatut immikkoortitaasoq imaluunniit kommunimut pilersaarutip tapiani allatut atorineqartussatut allaaserineqartoq allassimasut naapertorlugit siunertanut taakkununga atorineqarsinnaalissaaq.

Inatsisitigut sunniutaagallartut kommunimut pilersaarutip tapiata tamanut nalunaarutigineqarnissaata tungaanut atuutissapput – taamaattoq siunnersuutip tamanut saqqummiunneqarnerata kingorna sivisunerpaamik ukioq ataaseq (1) atuutissallutik.

### ”§32 atorlugu inerteqqutaagallartooq”

Tunngaviusumik pilersaarummi immikkoortortami nunaminertamik aalajangersimasumik atusinnaanermut akuersissut imaluunniit sanaartornissaq periarfissaqaraluartooq kommunalbestyrelsi ”§32 atorlugu inerteqqutaagallartooq” atussallugu aalajangersinnaavoq. Tamatuma kingorna immikkoortortami tassani nutaamik kommunimut pilersaarutip tapissaatut siunnersuummik kommunalbestyrelsi ukiup ataatsip iluani saqqummiussissaaq. Nunaminertaq naammaginangitsumik tunngaviusumik pilersaarummi peqanngippat §32 atorlugu inerteqqutaagallartooq aamma atuutilersinneqarsinnaavoq, taamaattoq qinnuteqaat akuerisinnaajumallugu itigartissinnaajumalluguluunniit aalajangersakkanik immikkuualuttunik suliaqartoqartariaqassaaq.

### Nammagittaaliornissamik ilitsersuut

Kommunimut pilersaarut, kommunimut pilersaarutip tapia imaluunniit nunaminertamik atusinnaanermut qinnuteqaatip suliarineqarnera il.il. pillugu kommunalbestyrelsi aalajangernera Naalakkersuisunut naammagittaalliutigineqarsinnaapput.

Naammagittaalliorsinnaatitaasoq tassaavoq suliap inernerata namminerminut eqquisutut

## RETSVIRKNINGER

Retsvirkninger handler om, hvilken status og gyldighed, forslaget og planen har. Det vil sige, hvad der gælder, når der er lavet et forslag for et delområde, og hvad der gælder når planen er endeligt vedtaget. Der gælder de samme retsvirkninger for selve Kommuneplanen som for Kommuneplantillæggene.

### Midlertidige retsvirkninger

Når forslag til kommuneplantillægget er offentliggjort, må arealer, bygninger og anlæg, der er omfattet af forslaget, ikke bygges eller i øvrigt udnyttes på en måde, der skaber risiko for en foregribelse af det endelige kommuneplantillæggs indhold.

I den offentlige inddragelsesperiode indtræder således et midlertidigt forbud mod opførelsen af ny bebyggelse eller ændring af anvendelsen mv.

Hvis der ikke er indkommet indsigelser, når indsigelsesfristen er udløbet, kan kommunalbestyrelsen tillade, at et areal inden for forslagens område bebygges eller i øvrigt udnyttes i overensstemmelse med kommuneplantillægget.

De midlertidige retsvirkninger er gældende frem til kommuneplantillæggets offentlige bekendtgørelse – dog højst ét (1) år efter forslagens offentliggørelse.

### ”Midlertidigt § 32-forbud”

Kommunalbestyrelsen kan vælge at nedlægge et ”midlertidigt § 32-forbud” mod konkret brug af areal eller etablering af byggeri i et delområde, selvom det gældende plangrundlag muliggør brugen. Kommunalbestyrelsen skal derefter inden for et år fremlægge et nyt forslag til kommuneplantillæg for delområdet. Der kan også nedlægges et § 32-forbud for et areal, hvis der for et område ikke er tilstrækkeligt plangrundlag, men skal udarbejdes detaljerede bestemmelser for enten at imødekomme eller afvise en ansøgning.

### Klagevejledning

Kommunalbestyrelsens afgørelse i forbindelse med Kommuneplan, Kommuneplantillæg eller arealsagsbehandling mv. kan ankes til Naalakkersuisut.

Klageberettiget er den, til hvem afgørelsen er rettet, enhver, der skønnes at have en individuel og væsentlig interesse i sagens udfald.

Klager skal indgives senest 8 uger efter, at kommunalbestyrelsen har meddelt sin afgørelse.

misigisimatitsineranik aamma pingaarutilimmik soqutiginnittoq kinaluunniit aalajangernermi eqqugaasoq.

Naammagittaalliutit kommunalbestyrelsip aalajangernerminit nalunaarneranit kingusinnerpaamik sapaatipakun-neri arfineq-pingasut iluini tunniuneqareersimassapput.

Naammagittaalliutit Avannaata Kommunianut, suliap kommunimi sularineranik oqaaseqaasiliorlutik Naalakkersuisunut ingerlatitseqqittussat imaluunniit naammagittaalliutit toqqaannartumik Naalakkersuisunut nassiunneqarsinnaapput. Naalakkersuisut aalajangernerat eqqar-tuussivimmut suliareqqitassanngortinneqarsinnaapput.

Naammagittaalliutit Avannaata Kommunianut nassiunneqartut uunga nassiunneqassapput:  
Avannaata Kommunia  
Postboks 1023  
3952 Ilulissat

Naammagittaalliutit Naalakkersuisut nassiunneqartut uunga nassiunneqassapput:  
Naalakkersuisut  
Aningaasaqarnermut Akileraartarnermullu  
Naalakkersuisoqarfik  
Imaneq 4, Postboks 1037  
3900 Nuuk

Klager kan enten indsendes til Avannaata Kommunia, der videresender klager til Naalakkersuisut med bemærkninger om sagens behandling i kommunen eller klager kan indsendes direkte til Naalakkersuitsut. Naalakkersuisuts afgørelse kan indbringes for domstolene.

Klager, der indsendes til Avannaata Kommunia indsendes til:  
Avannaata Kommunia  
Postboks 1023  
3952 Ilulissat

Klager, der indsendes til Naalakkersuisut indsendes til:  
Naalakkersuisut  
Departementet for Finanser og Skatter  
Imaneq 4, Postboks 1037  
3900 Nuuk



## NAJOQQUTASSIAQ - KOMMUNIMUT PILER- SAARUT AAMMA KOMMUNIMUT PILER- SAARUTIP TAPIA

Kommunimut pilersaarutip tapia tassaavoq kommunimut pilersaarutip atuuttup tapia. Kommunimut pilersaarutip tapia kommunimut pilersaarummi ilassutinik allannguutini illu imaqarsinnaasarpoq, siunertap soppiaanera apequutaalluni. Kommunimut pilersaarutip tapiani immikkoortortaq ataaseq kisimi nalinginnaasumik pineqartarpoq, tassa imaappoq; soorlu assersuutigalugu illoqarfiup, nunaqarfiup imaluunniit pinngortitami nuaminertap aalajangersimasup killigi aalajangersimasut aalajangersaavigineqartarput. Taamaattumik Kommunimut pilersaarutip tapiata atuarnearani kommunimut pilersaarut tamarmiusoq tamatigut attuumassuteqartillugu atuarneqartassaaq.

Kommunimut pilersaarutip tapiani ataatsimi nunaminertap pineqartup sumut atorneqarnissaanik nassuiaateqartarpoq aamma aalajangersakkanik imaqartarluni. Kommunimut pilersaarutip tapiata atuutilinginnerani kommunimut pilersaarutip tapiatut siunnersuut naalakkersuiner mik sulialinnit akuerineqaaqassaaq aamma inuit tusarniaaffigineqaaqassallutik. Tamatuma kingorna kommunimut pilersaarutip tapiata inaarutaasumik akuersissutigineqarnissaanik suliaqartoqartarpoq, taannalu naalakkersuiner mik sulialinnit akuerineqassaaq tamanullu nalunaarutigineqassalluni.

Ataani allassimasut itinerusumik makkua atuarsinnaavatit:

- Kommunimut pilersaarut sunaava?
- Kommunimut pilersaarutip tapia sunaava?
- Aalajangersakkat qanorittut piuppat?
- Pilersaaruserioriaaseq qanorittuua?
- Tamanik tusarniaaneq qanoq pisarpa aamma tusarniaanermi akissutinik nassiusisarneq qanoq pisarpa?
- Kommunimut pilersaarutip tapia qaqugukkat atuutilertarpa?

### Kommunimut pilersaarut sunaava?

Kommunimut pilersaarut tassaavoq Avannaata Kommuniani tamarmi illoqarfinni nunaqarfinnilu tamani innuttaasut suliffeqarfiit il.il. kommunalbestyrelsen siunissami ineriartortitsinissamik pilersaarutaanik paasisaqarsinnaanerini pilersaarut. Kommunimi illoqarfiit nunaqarfiillu tamarmik aamma kommuni tamaat ataatsimut isigalugu kommunimut pilersaarut aqqutigalugu anguniakkat pingaarnertullu aqqissuussinerit aalajangersarneqartarput.

Kommunimut pilersaarut aqutsinermi sakkutut isigineqarsinnaavoq aamma kommunalbestyrelsen pisussaataaaffigaa kommunimut pilersaarusiap suliarineqarnissaanik qulakkeerinnineq. Tamanna aningaasanik immikkoortitsisariaqarnermik aamma pilersaarummi allaaserisat naapertorlugit sanaartortariaqarnermik toqqaannartumik pisussaaffeqartitsinngilaq.

Kommunalbestyrelsen kommunimi nunaminertamik atuinerit pilersaaruseriorneqarnissaanik aqqutissiuussisussaataavoq. Inatsimmi kommunimut pilersaarut immikkoortunik sisamanik makkunanga imaqarnissaa aalajangersagaavoqt:

## VEJLEDNING - KOMMUNEPLAN OG KOMMUNEPLANTILLÆG

Et kommuneplantillæg er et tillæg til den gældende kommuneplan. Kommuneplantillægget kan både indeholde tilføjelser og ændringer af kommuneplanen, afhængigt af, hvad formålet er. Som regel omhandler et kommuneplantillæg kun ét delområde, det vil sige fx et afgrænset område af en by, bygd eller det åbne land. Kommuneplantillægget skal derfor altid læses i sammenhæng med kommuneplanen som helhed.

Et kommuneplantillæg består af en redegørelsesdel og en bestemmelsesdel. Før et kommuneplantillæg gælder, skal et forslag til kommuneplantillægget godkendes politisk og sendes i borgerhøring. Derefter udarbejdes det endelige kommuneplantillæg, som vedtages politisk og offentligt bekendtgøres.

Du kan nedenfor læse mere om:

- Hvad er en kommuneplan?
- Hvad er et kommuneplantillæg?
- Hvilken slags bestemmelser findes?
- Hvordan er planprocessen?
- Hvordan foregår offentlig høring og indsendelse af høringsvar?
- Hvornår gælder et kommuneplantillæg?

### Hvad er en kommuneplan?

En Kommuneplan er kommunalbestyrelsens plan for den fremtidige fysiske udvikling, hvor borgere, virksomheder m.fl. kan orientere sig om planlægningen for hver by og bygd og for Avannaata Kommunian som helhed. Kommuneplanen fastsætter mål og hovedstrukturer for hver by og bygd og for hele kommunen.

Kommuneplanen er et slags styringsredskab, og det er Kommunalbestyrelsens forpligtelse at arbejde for kommuneplanens gennemførelse. Det medfører dog ikke direkte pligt til at afsætte midler og gennemføre de bebyggelser eller anlæg, der er beskrevet i planen.

Kommunalbestyrelsen skal tilvejebringe en plan for arealanvendelsen i kommunen.

- Kommunimi ineriartornerup tunngaviisa anguniaga-asalu nassuiarneqarneri
- Kommunimi tamarmi kiisalu illoqarfinni, nunaqarfinni pinngortitamilu pingaarnertut ilusilersuineq.
- Immikkoortortani ataasiakkaani nunaminertamik atuisinnaanermut aamma sanaartornermut akuersissutit immikkut ittumik aalajangersagartaqarnissaat
- Kommunimut tamarmut atuuttumik nunaminertamik atuisinnaanermut aalajangersakkat aamma assigiiartumik sullissinerup qulakkeerneqarnera.

Immikkut ittumik aalajangersakkat iluini sanaartukkat, aq-quserngit pisuffissiat, pilersuiffiit, asiariartarfiit il.il. aalajangersakkanik immikkuualuttunik taperneqarsinnaasarpur.

Inatsisit allat, soorlu assersuutigalugu avatangiisinut inatsit, pinngortitamik illersuiniarluni inatsit, aatsitassanut inatsit, sanaartornermut inatsit il.il., nalinneqartuartartussaapput, naak kommunimut pilersaarummi (imaluunniit kommunimut pilersaarutip tapiini) taakkua aalajangersimaqqissaartumik taaneqanngikkaluartut.

Kommunimut pilersaarut kommunip iluani illunut sammisanullu pituttuisuuvog. Taamaattumik pissutsit kommunimut pilersaarummut (aamma kommunimut pilersaarutip tapiinut ataasiakkaanut) akerliusut pilerseqqusaanngillat. Sanaartukkat atorneqarneri, silatimikkut qalipaataat imaluunniit ungasissutsimik piumasaaqatit assersuutigalugit matumani pineqarsinnaapput.

Qaasuitsup Kommuniata kommunimut pilersaarutaa 2014-26 atuuttoq qarasaasiaq atorlugu suliarineqareertoq nittartakkami qaasuitsup.odeum.com.-i atuarneqarsinnaavog. Nittartakkami tassani kommunimi immikkoortortani aalajangersakkat atuuttut nassaariuaannarsinnaavatit. Taassuma saniatigut Sullissivinni tamani pappiliatigut pigi-sat nutarterneqartuaannartut pissarsiarineqarsinnaapput.

### Kommunimut pilersaarutip tapia sunaava?

Kommunimut pilersaarut naak akuerineqareeraluartoq kommunimut pilersaarusiorneq ingerlaavartumik suliarineqartarpoq. Taamaattumik kommunalbestyrelsi pisariaqartitsineq naapertorlugu kommunimut pilersaarummik nutarterissalluni pisussaaitaavog, taamaallilluni pilersaarut tunngaviusog pisoqalisinneqassanngilaq imaluunniit amigateqartinneqassanngilaq. Immikkoortortami naammaginatsumik tunngaviusumik pilersaarummi naammaginangitsumik peqartoqarnera pequtigalugu nunaminertamik atuisinnaanermut akuersissut itigartinneqarsinnaanngilaq.

Kommunimut pilersaarutip tapia nutaaq aqqutigalugu tamanna pisinnaavog, kommunimut pilersaarummik allannguilluni imaluunniit ilassusilluni aamma nunaminertap atorneqarnissaanut sanaartorfigineqarnissaanullu aalajangersakkanik aalajangersaaneq amerlanertigut tamanna pisarpoq.

Kommunalbestyrelsi kommunimut pilersaarutip tapianik suliniuteqarnissaq nammineq sulutigisinnaavaa. Soorlu assersuutigalugu kommunalbestyrelsi sanaartortoqarnissaanik imaluunniit nutaamik

Lovgivningen fastslår, at kommuneplanen skal indeholde følgende fire afsnit:

- En redegørelse for forudsætninger og mål for kommunens udvikling
- En hovedstruktur for hele kommunen samt for alle byer, bygder og det åbne land.
- Overordnede bestemmelser for areal anvendelse og bebyggelse i de enkelte delområder
- Bestemmelser for arealtildeling, der gælder for hele kommunen og sikrer ensartet behandling.

De overordnede bestemmelser kan suppleres med detaljerede bestemmelser for bebyggelse, veje og stier, forsyning, friarealer mv.

Anden lovgivning, fx miljølov, naturbeskyttelseslov, råstoflov, byggelov mv., skal stadig overholdes, selvom Kommuneplanen (eller kommuneplantillæggene) ikke konkret omtaler dette.

Kommuneplanen er bindende for ejendomme og aktiviteter inden for kommunen. Der må dermed ikke etableres forhold i strid med kommuneplanen (og med de enkelte kommuneplantillæg). Det kan fx dreje sig om anvendelse af bygninger, facadefarve eller afstandskrav.

Qaasuitsup Kommuneplan 2014-26, der er den gældende kommuneplan, er en digital plan, som kan læses på hjemmesiden qaasuitsup.odeum.com. Her kan du altid finde det, der gælder for hvert område i kommunen. Desuden vil der ligge et papireksemplar i hver Sullissivik, som opdateres jævnligt.

### Hvad er et kommuneplantillæg?

Selvom Kommuneplanen er vedtaget, er kommuneplanlægning dog en løbende proces. Kommunalbestyrelsen er derfor forpligtet til at ajourføre kommuneplanen efter behov, så plangrundlaget ikke fremstår forældet eller mangelfuldt. Der kan ikke gives afslag på en arealansøgning, fordi der ikke er tilstrækkeligt plangrundlag for et område.

Dette gøres gennem nye kommuneplantillæg, der enten ændrer eller tilføjer noget til Kommuneplanen, og som oftest fastsætter nærmere bestemmelser for arealers anvendelse og bebyggelse.

Kommunalbestyrelsen kan selv tage initiativ til at udarbejde et kommuneplantillæg. Det kan fx være tilfældet, hvis Kommunalbestyrelsen ønsker at gennemføre et anlæg eller

anguniagaqarnermi tunngaviusumik pilersaarutip allanngorneqarnissaanik kissaatigisimagaa tamatumalu kingorna suliaqarneq aallartikkumallugu.

Taakkua saniatigut kommunimut pilersaarutip tapiani aa lajangersakkaat immikkuullarissut

suliarineqartariaqassapput, ima pisoqartillugu:

- Nuna tamakkerlugu pilersaarutip aamma kommunimut pilersaarutip piviusunngorinniarneqarnerani pisarialimmik qulakkeerinninniarneq.
- Sanaartugassat imaluunniit sanaartukkat anginerusut imaluunniit pingaarutillit nunaminertamik atuisinnaanerannik akuersissuteqarfigineqarnissaat pisinnaalerniassammat.
- Sanaartukkat anginerit imaluunniit pingaarutillit ingutserneqarnissaat sioqqullugu suliaqartoqartariaqarneranik peqquteqarneq.

Kommunimut pilersaarutip tapia marlunnk immikkoortortaqtartarpoq:

- Nassuiaat: Pilersaarutip siunertata aamma aalajangersakkaat imai, inatsisitigut atuuttut aamma pilersaarummut allamut tunngassuteqartut allaaserineqarneri.
- Aalajangersakkaat: Inatsisitigut pituttuiffiit, pilersaarutip iluani sanaartornianermi imaluunniit sammisaqartitsiniarnermi malinneqartussaataasut. Aalajangersakkaat immikkut ittumik aamma aalajangersakkanut immikkuualuttunut agguataarneqatarput.

### Aalajangersakkaat

Soorlu qulaani allaaserineqareersoq aalajangersakkaat immikkoortunut marlunnut agguataarneqartarput.

- Immikkut ittumik aalajangersakkaat: Siunertaq, nunaminertap atorineqarnera, sanaartukkat, piujuartitsineq, nunaminertaq atorineqanngitsoq, immikkoortortap iluani nunaminertaq immikkut ittumik aalajangersakkaat il.il. imarisarpai. Immikkut ittumik aalajangersakkani immikkut ittumik akuersissuteqartoqarsinnaanngilaq.
- Aalajangersakkaat immikkuualuttut: sanaartukkat inissisimaffissaat, silatimikkut isikkui il.il., angallanneq, asiariartortarfiit, pilersuineq, pinngortitaq avatangiisillu, aningaasaqarnermut pissutsit il.il. imarisarpai. Pissutsilli tamarmik allaaserineqarnissaat piumasaqaataanngilaq. Aalajangersakkani immikkuualuttuni pisut ilaat immikkut ittumik akuersissutigineqarsinnaasarput.

Taakkua saniatigut kommunimi tamarmi immikkoortortani tamani aalajangersakkaat tamanut atuuttut arlallit aalajangersarneqartarput.

Immikkoortortani ataasiakkaani aalajangersakkani allatut allassimasoqarsimassanngippat taakkua immikkoortortani tamani malinneqartussaapput.

Aalajangersakkaat tamanut atuuttut sukaterneqarsinnaapput aamma aalajangersimaqqissaartuni aalajangersakkani qasuterneqarsinnaasarput.

Aalajangersakkaat tamanut atuuttut naapertorlugit immikkut ittumik akuersissuteqartoqarsinnaanngilaq.

### Pilersaaruserioriaaseq

Kommunimut pilersaarutip tapianik nutaamik suliaqarneq inatsisinik tunngaveqarluni aalajangiinermik

ønsker at ændre plangrundlaget i forbindelse med nye målsætninger.

Derudover skal der laves kommuneplantillæg med detaljerede bestemmelser i følgende tilfælde:

- Når det er nødvendigt for at sikre landsplanlægningens og kommuneplanens virkeliggørelse.
- Inden der kan gives arealtildeling til større eller væsentlige bygge- eller anlægsarbejder.
- Inden nedrivning af større eller væsentlig bebyggelse.

Et kommuneplantillæg består af to dele:

- Redegørelsesdel: Beskrivelse af planens formål og bestemmelsernes indhold, retsvirkninger og forhold til anden planlægning.
- Bestemmelsesdel: juridisk bindende bestemmelser, der skal følges, når man vil bygge eller lave aktiviteter inden for planens område. Bestemmelserne er delt op i overordnede og detaljerede bestemmelser.

### Bestemmelserne

Som beskrevet ovenfor, består bestemmelserne af to niveauer.

- Overordnede bestemmelser: Omhandler formål, anvendelse, bebyggelse, bevaring, restrummelighed, klausulerede zoner mm. Der kan ikke dispenseres fra de overordnede bestemmelser.
- Detaljerede bestemmelser: Omhandler bebyggelsens placering, ydre fremtræden mm., infrastruktur, friarealer, forsyning, natur og miljø, økonomiske forhold mm. Det er dog ikke et krav, at alle forhold skal beskrives. Der kan under visse betingelser dispenseres fra de detaljerede bestemmelser.

Derudover er der fastsat en række generelle bestemmelser for alle delområder i kommunen. Disse skal overholdes for alle delområder, med mindre der er beskrevet andet i bestemmelserne for det enkelte delområde. De generelle bestemmelser kan både strammes og løsnes i de specifikke bestemmelser.

Der kan ikke dispenseres fra de generelle bestemmelser.

### Planprocessen

Udarbejdelsen af et nyt kommuneplantillæg følger en lovmæssig beslutningsog høringsproces, som er tidskrævende, og som kræver et grundigt



aamma tusarniaanermik malitseqartarpoq, taakkualu piffissartornartarput aamma peqqissaartumik suliaqarnissamik piumasaqaatitaqartarlutik.

Suleriaaseq aallartittarpoq kommunip nammineerluni suliaqarnissamik aallartitsineratigut imaluunniit kommuni apeqquteqaammik aalajangersimasumik tigusaqarneratigut imaluunniit sanaartugassatut imaluunniit sammisaqartitsiniarluni akuersissummik qinnuteqammik tigusaqarneratigut. Tunngaviumik pilersaarummi atuuttumi pilersaarut periarfissaqartinneqanngikkaangat aamma immikkut ittumik akuersissuteqartoqarsinnaanngikkaat nutaamik tunngaviumik pilersaarusiortoqarsinnaasarpoq.

Nutaamik tunngaviumik pilersaarusiortoqassanersoq, tassa imaappoq nutaamik kommunimut pilersaarutip tapianik suliaqartoqassanersoq, kommunalbestyrelsi (imaluunniit ataatsimiititaliaq ataavartog) aalajangiisarpoq. Naalakkersuineramik suliallit anguniagaannut pilersaarut aalajangersimasog naapertuutinngitsoq periarfissiuunniarlugu kommunimut pilersaarutip allanngorneqarnissaanik kommunalbestyrelsip kissaateqarnissaa qularnarpoq.

Immikkoortortami immikkut ittumik aalajangersakkat kisiisa atuutsillugit aamma "anginerusumik imaluunniit pingaaruteqartumik sanaartortoqarniarneq" peqqutigalugu kommuni qinnuteqaammik tigusaqarsimatillugu inatsimmi piumasaqaataavoq immikkoortortami pineqartumi aalajangersakkat immikkuualuttut suliarineqassasut.

Tamatuma kingorna suliaq aallartissaaq; paasissutissanik katersuineq aamma immikkoortortami pineqartumi nutaamik suliassat periarfissinniarlugit kommunimut pilersaarutip tapissaanik siunnersuusionerq. Pissutsit amerlasuut kommunimut pilersaarutip tapianik suliaqarnermi eqqarsaatigineqartariaqartarput, soorlu assersuutigalugu sanaartugassap inissisimaffissai, avatangiisit asiartarfissat, teknikkikkut atortulersuutit, aqquserngit, massakkut atuuttut il.il.

Kommunimut pilersaarutip tapiata imartussusaa aamma immikkuualuttunik misissugassat amerlassusaat apeqqutaalluni taamatut suliaqarneq apeqqutaasarpoq. Kommunimut pilersaarutip tapiatut siunnersuut ingerlatsiviup suliareeruniuk kommunalbestyrelsimit akueriteqqaariarlugu tusarniutitut tamanut saqqummiuttarppaa. Tamatuma kingorna sivikinnerpaamik sapaatip-akunnerini arfinilinni tusarniutigineqassaaq. Kikkut tamat siunnersuummut akerliunissaminut imaluunniit oqaaseqarnissaminut periarfissinneqassapput. Tusarniaanerup nalaani innuttaasunik ataatsimiisitsisoqassanersoq assigisaannilluunniit periuseqartoqassanersoq assigiinngissinnaasarpoq.

Tusarniaaneq naappat kommunimut pilersaarutip tapiata kommunalbestyrelsimit inaarutaasumik akueritinnginnerani tusarniaanermi akissutigineqartut tamarmik suliarineqassapput. Kommunimut pilersaarutip tapia inaarutaasumik akuerineqareeriaruni tamanut nalunaarutigineqassaaq, tamatumalu kingorna atuutilissalluni.

Kommunimut pilersaarutip tapia nutaamik

forarbejde.

Processen starter enten ved at Kommunen selv tager initiativ til udarbejdelsen, eller ved at Kommunen modtager en konkret forespørgsel eller ansøgning til et byggeri, anlæg eller en aktivitet. Hvis det eksisterende plangrundlag ikke muliggør projektet, og der ikke kan gives dispensation, kan der udarbejdes nyt plangrundlag.

Hvorvidt der skal laves nyt plangrundlag, dvs. om der skal udarbejdes nyt kommuneplantillæg, beslutes af Kommunalbestyrelsen (eller stående udvalg). Det er altså ikke sikkert, at kommunalbestyrelsen ønsker at ændre kommuneplanen for at muliggøre et konkret projekt, hvis det ikke stemmer overens med de politiske målsætninger.

Hvis der i et delområde kun er overordnede bestemmelser, og kommunen modtager en ansøgning om "større eller væsentlige bygge- eller anlægsarbejder", er det et lovkrav, at der også udarbejdes detaljerede bestemmelser til delområdet.

Derefter begynder selve arbejdet med at indsamle oplysninger og udarbejde et forslag til kommuneplantillæg, der muliggør nye aktiviteter i et delområde. Der er mange forhold, der skal tages i betragtning, når der udarbejdes kommuneplantillæg, fx placering af byggeri, omgivelser og friarealer, teknisk forsyning, vejforhold, eksisterende brug osv. Hvor lang tid det tager, afhænger af kommuneplantillæggets omfang og detaljeringsgrad.

Når forvaltningen har udarbejdet et forslag til kommuneplantillæg, skal det godkendes af kommunalbestyrelsen, før det kan sendes i høring. Derefter skal det sendes i høring i minimum 6 uger, hvor alle har mulighed for at komme med indsigelser og kommentarer til forslaget. Det er forskelligt, om der i høringsperioden afholdes borgermøde eller lignende.

Når høringsperioden er slut, behandles de indkomne høringssvar, inden det endelige kommuneplantillæg vedtages af Kommunalbestyrelsen. Snarest efter kommuneplantillægget endelige vedtagelse skal det offentligt bekendtgøres, hvorefter det er gældende.

Hvis et kommuneplantillæg skaber

sanaartornissamik imaluunniit nutaanik sanaartorfissanik periarfissiissappat, soorlu inissianik imaluunniit inuussutissarsiortut atugassaannik, taakkua sapaatip-akunnerini pingasuni imaluunniit arfinilinni tamanut nalunaarutigineqassapput. Qinnuteqaatit tamarmik, piffissami tassani tiguneqartut, ataatsikkut tiguneqartutut isigineqartarput. Nunaminertamik atuinnissamik akuersissuteqartarneq kommunimut pilersaarutip aalajangersagartaani allaaserineqareerpoq.

### Kommunimut pilersaarutip tapiata inaarutaasumik akuerineqarnera

Kommunalbestyrelsi kommunimut pilersaarutip tapianik suliaqareeruni taanna sivikinnerpaamik sapaatip-akunnerini arfinilinni tusarniutigissavaa. Piffissami tassani kikkut tamarmik – innuttaasut, suliffeqarfiit, paaqqinnittarfiit, peqatigiiffiit il.il. – akerliuerminnik, oqaaseqaamminnik aamma allannguutissatut siunnersuumminnik tusarniaasumut nassiussisinnaapput.

Tusarniaanermi akissutit kommunimut pilersaarutip nittartaagaa aqutugalugu toqqaannartumik nassiunneqarsinnaapput. Najukkami sullissivimmu imaluunniit kommunimut nassiunneqarsinnaapput.

Tamatuma kingorna kommunalbestyrelsip oqaaseqaatit aamma tusarniaanermi akissutit qanoq pineqassanersut naliliissaaq aamma kommunimut pilersaarutip tapiata inaarutaasumik akuerineqarsinnaalissaaq.

Akerliulluni oqaaseqaatit tiguneqartut imaluunniit nammeneq kissaateqarneq tunngavigalugu kommunalbestyrelsi malunnaatilinnik allannguissaguni, tunngaviummik pilersaarut matumani pineqartillugu, siunnersuut nutaamik tusarniutitut nassiuttariaqassavaa.

Kommunimut pilersaarutip tapiata inaarutaasumik akuerineqareeruni tamanullu nalunaarutigineqareeruni qarasaasiaq atorlugu kommunimut pilersaarummut, <http://qaasuitsup.kommuneplanialia.gl>-mut aamma nuna tamakkerlugu qarasaasiaq atorlugu paasissutissiivimmu (GIS), [www.nunagis.gl](http://www.nunagis.gl).

Ilanngunneqassaaq. Tamatuma kingorna kommunimut pilersaarutip tapiata Qaasuitsup Kommuniata kommunimut pilersaarutaanut 2014-26-mut tamarmiusumut ilaasutut isigineqalissaaq.

Sullissiviit ataasiakkaat kommunimut pilersaarutip tapianik imaluunniit kommunimut pilersaarutip nutarterata paasissutissartaanik aamma nassinneqassapput, taamaalilluni najukkami sulisut kommunimut pilersaarut atuuttoq pappiliangorlugu peqarnissaat qulakkeerneqassaaq. Taamaattoq innuttaasut ataasiakkaat kommunimut pilersaarut atuuttoq piginerlugu namminneq qulakkerinnissallutik akisussaaffigaat.

mulighed for nyt byggeri eller nye elter til for eksempel boliger eller erhverv, skal dette annonceres i henholdsvis 3 eller 6 uger. Alle ansøgninger, der modtages i denne periode betragtes som indkommet samtidig. Det er yderligere beskrevet i Kommuneplanens bestemmelser for arealtildeling.

### Det endelige kommuneplantillæg

Når Kommunalbestyrelsen har udarbejdet et forslag til kommuneplantillæg, skal det offentlig høring i mindst 6 uger. I denne periode kan alle – borgere, virksomheder, institutioner, foreninger m.fl. – fremsætte indsigelser, bemærkninger og ændringsforslag.

Høringssvar kan afgives direkte enen kommuneplanens hjemmeside, til den lokale Sullissivik eller sendes til Kommunen. Høringssvar skal være afgivet inden for høringsperioden.

Herefter vurderer kommunalbestyrelsen, hvordan indsigelser og høringssvar skal behandles, og derefter vedtages kommuneplantillægget endeligt.

Hvis Kommunalbestyrelsen, på baggrund af de indkomne indsigelser eller efter eget ønske, vil foretage så omfattende ændringer, at der reelt er tale om et nyt planforslag, sendes et forslag i høring på ny.

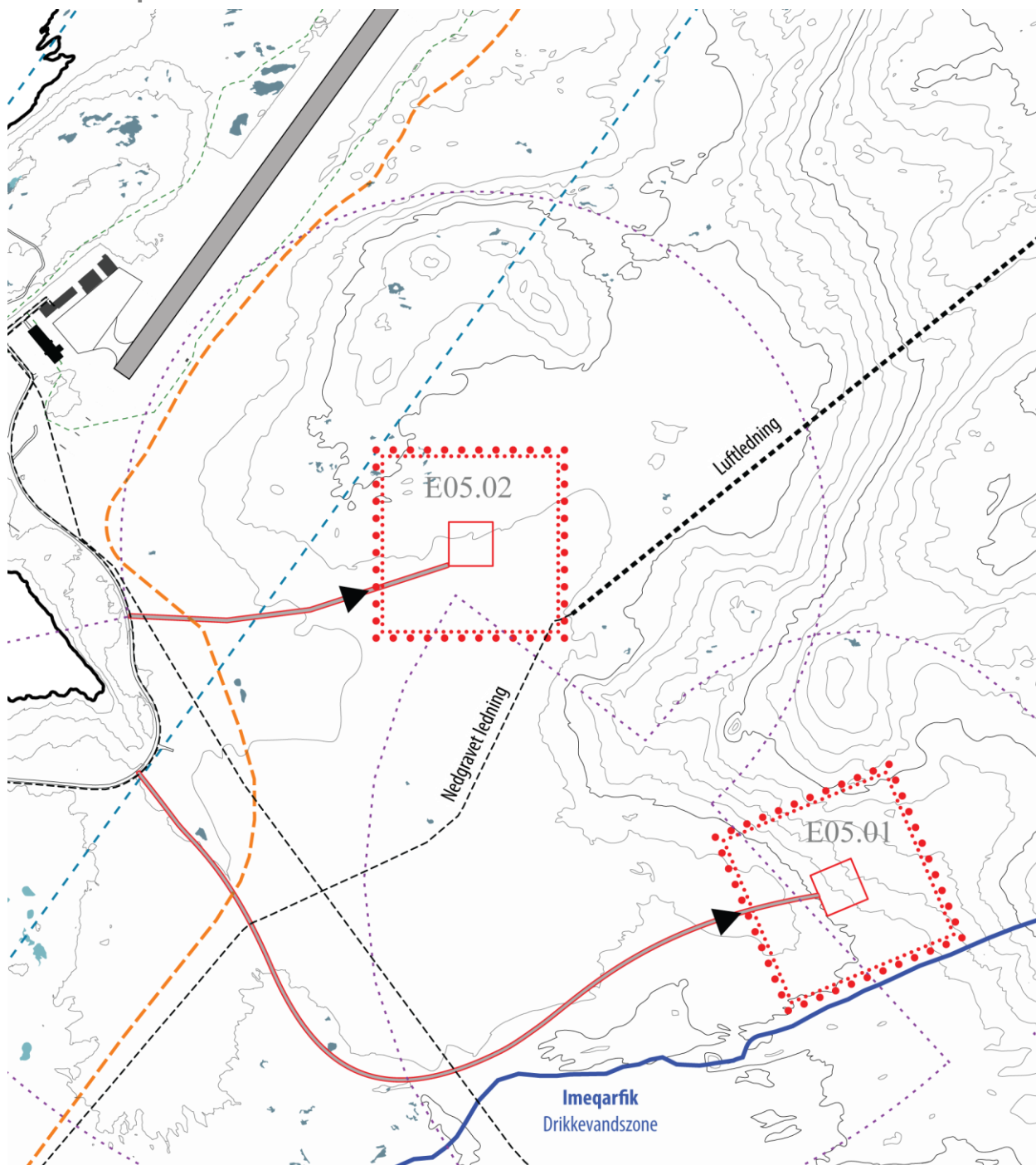
Når kommuneplantillægget er endeligt vedtaget og bekendtgjort, indarbejdes det i den digitale kommuneplan, <http://qaasuitsup.kommuneplanialia.gl>, og på det landsdækkende digitale geografiske informationssystem (GIS), [www.nunagis.gl](http://www.nunagis.gl).

Herefter betragtes kommuneplantillægget som en del af den samlede Qaasuitsup Kommuneplan 2014-26.

De enkelte Sullissivik-afdelinger vil også få tilsendt Kommuneplantillægget eller de relevante opdateringer af kommuneplanen, som de lokale medarbejdere kan sikre adgang til en papirversion af gældende kommuneplan. Det er dog borgerens eget ansvar at sikre sig, at en eventuel papirversion også er faktisk gældende.

ILANNGUSSAQ 1 | Atorneqarnissaa E05

BILAG 1 | Anvendelse E05



**Imm. ilaata killeqarfia**  
Delområdegrænse



**Anniktsortalersukkatut killeqarfik**  
Detailområdeafgrænsning



**Sanaartorfit**  
Byggeområder



**Aqqusuneqarfik**  
Vejadgang



**Mittarfik, piffik upalungaarsimaffik**  
Lufthavn, sikkerhedszone



**Anniktsortalersukkatut killeqarfik**  
Højspændingsledning



**Sillimianiarnermi killeqarfigititaq, qaartiterutissaasivik**  
Sprængstofsdepot, sikkerhedszone



**Imeqarfik**  
Drikkevandszone



**Qimussit aqqutaat, tunngaviusumik inissiineq**  
Slædespor, principiel placering



**Aqquserngiorneq, tunngaviusumik inissiineq**  
Vejlæg, principiel placering



Ulloq | Den 23.04.2018 | Uuttuut | Mål 1:10.000