



Avannaata
Kommunia



AKUERISAQ - VEDTAGET

Tamanut nalunaarutigineqartoq - Offentligt bekendtgjort:
14.06.2018

QNQ1700-B01 "Umiarsualivissaq umiarsuliveqarfimmi", Qaanaaq

QAASUITSUP KOMMUNIATA KOMMUNIMUT PILERSAARUTAATA 2014-26-P TAPIATA **NORMUA 63**

IMMIKKOORTORTAP QNQ1700-B01-P PILERSAARUTAA

Umiarsualivimmik pilersitsiniarluni umiarsualivimmi aalajangersakkat ersarissakkat

QNQ1700-B01 "Havneanlæg i havneområdet", Qaanaaq

KOMMUNEPLANTILLÆG **NR. 63** TIL QAASUITSUP KOMMUNEPLAN 2014-26

DELOMRÅDEPLAN FOR OMRÅDE QNQ1700-B01

Detaljerede bestemmelser for havneområdet, for at mulligøre havneanlæg

KOLOFON	KOLOFON
<p>KPT QNQ 1700-B01 "Umiarsualivissaq umiarsuliveqarfimmi", Qaanaaq</p> <p>Qaasuitsup Kommuniani kommunimut pilersaarutaata 2014-26-p tapiata normua 63. Immikkoortortap QNQ 1700-B01-ip pilersaarutaa.</p>	<p>KPT QNQ 1700-B01 "Havneanlæg i havneområdet", Qaanaaq</p> <p>Kommuneplantillæg nr. 63 til Qaasuitsup Kommuneplan 2014-26 med tillæg. Delområdeplan for område QNQ 1700-B01.</p>
Inuussutissarsiornermut atorineqartut umiarsuliveqarfiillu	Havne- og erhvervsomåde
Aalajangersakkanik pingaarnernik ersarinnerusunillu aalajangersaanek atorinertuutitut sanaartukkanullu annerusunut pingaarnerusunullu, tamatumunnga ilaatinneqarluni umiarsualivissaq.	Fastlæggelse af overordnede og detaljerede bestemmelser for at muliggøre større eller væsentlige anlæg og byggeri, herunder havneanlæg.
Immikkoortumutpioreersumut aalajangersakkat pingaarnertit immikkuualuttortallit. Immikkoortortap atuuffissaa aalajangersarneqassaaq sanaartorfiunngitsooq qimilivissaq. Ulloq: 07.06.2018.	Kommuneplantillægget er vedtaget i Udvalg for Infrastruktur, Anlæg og Miljø. Dato: 07.06.2018.
Tamanut nalunaarutigineqartooq: 14.06.2018	Offentligt bekendtgjort: 14.06.2018
Paasissutissat amerlanerit uunga saaffiginnilluni pissarsiarineqarsinnaapput:	Yderligere information:
<p>Avannaata Kommunia Pilersaarusionerimut immikkoortortaqaarfik Kommunip allaffia Postboks 1023 3952 Ilulissat plan@avanaata.gl Oqarasuaat 947800</p> <p>Aamma takukkit: www.avannaata.gl http://www.qaasuitsup.kommuneplaniania.gl http://www.qaasuitsup.planiania.gl</p>	<p>Avannaata Kommunia Planafdelingen Rådhuset Postboks 1023 3952 Ilulissat plan@avannaata.gl Tlf 947800</p> <p>Se også: www.avannaata.gl http://www.qaasuitsup.kommuneplaniania.gl http://www.qaasuitsup.planiania.gl</p>



1:2500

Pamiilluup inissisimaffissaanut assersuut | Eksempel på placering af havnemole

IMARISAI

NASSUIAANEO	4
A: Tunuliaqut	4
B: Immikkoortortaq ullumikkut	4
C: Kommunimut pilersaarutip tapiata siunertaa	4
D: Kommunip pilersaarutip tapiata imai	5
E: Pilersaarutinut allanut attuumassuteqarnera	5
PINGAARNERTUT AALAJANGERSAKKAT	7
AALAJANGERSAKKAT IMMIKKUT ITTUT	9
ATUUTTUSSANGORTITSINERMI ATSIORNEQ	14
INATSISITIGUT SUNNIUTIT	15
NAJOOQTASSIAQ - KOMMUNIMUT PILERSAARUT AAMMA KOMMUNIMUT PILERSAARUTIP TAPIA	17
ILANNGUSSAQ 1 Takusassiatut pilersaarut	22

INDHOLD

REDEGØRELSE	4
A: Baggrund	4
B: Delområdet i dag	4
C: Kommuneplantillæggets formål	4
D: Kommuneplantillæggets indhold	5
E: Forhold til anden planlægning	5
OVERORDNEDE BESTEMMELSER	7
DETALJEREDE BESTEMMELSER	9
VEDTAGELSESPÅTEGNING	14
RETSVIRKNINGER	15
VEJLEDNING - KOMMUNEPLAN OG KOMMUNEPLANTILLÆG	17
BILAG 1 Illustrationsplan	22

NASSUIAANEQ

Kommunimut pilersaarutip tapiata uuma Qaasuitsup Kommuniata kommunimut pilersaarutaani 2014-26-imi nassuiaat allannngortissanngilaa. Nassuiaammi ataani allassimasumi immikkoortortap allaaserineqassaaq kiisalu kommunimut pilersaarutip tapiata aalajangersagartai im-mikkuualuttut itisilerneqassapput erseqqissaaffigineqa ssallutillu.

A: Tunuliaqut

Qaanaami umiarsualiveqanngilaq, tamannalu umiarsuali-alivimmik atuisunut ajornartorsiortitsisarpoq, pajuttaatit usigiartarnerannut kiisalu takornariartaatinik tikittoqa-raangat. Anneruumik kissaataasimavoq umiarsualiviup iluani allanngujaatsunik sinaakkuteqarnissaq, tassami ulittarneq/tinittarneq, anorersuit, malerujussuit sikullu umiarsualiveqarfimmi atugassarititaanik ajornartorsiorti-tsisarmata.

Nunap immikkoortuani umiarsualivinnut pilersaarutini 2017-2027, Qaanaami umiarsualiviliornissaq pingaarner-siukkatut inisseqqavoq. Inatsisartut Qaanaami umiarsua-liviliarluni pilersaarusiornissamut piviusunngortitsinissa-mullu aningaasaliissuteqarsimapput. Umiarsualivissaq pi-lersaarusiorneqarpoq Orbicon Arctic A/S-imit inissiffissa-tullu siunnersuut najugaqartut, Namm.Oqart. aamma Avannaata Kommunia peqatigalugit aalajanger-neqassaaq.

Siunnersuutigineqarpoq umiarsualivik pilersinneqassasoq ujaqqanik pamialluliatut sissamiit ujaqqanik qeqertaasali-amut. Pamialluliaq assakaasulinnut atugassiarineqassaaq qeqertaasaliarlu beton-imik ikaartarfilerneqassaaq tas-suuna pram-imik ikaarussat usigiarneqartassammata. Inaarutivissaasorli apeqqutaassaaq Namm. Oqartussat suliniutip tusarniutaanerani qanoq immersorneqarsima-nerannik aningaasalersorneqarnissaannillu.

Una kommunep pilersaarutaanut tapiliussaq Qaanaami umiarsualivimmik pilersitsinissami pilersoorusiornertut pissutsit saqqummersinneruai.

B: Immikkoortortaq ullumikkut

Sumiiffiup ilaa illoqarfiup kujammut sineriaa malippaa kuup kangimut anigguaniilluni. Tamaaniippoq tunisassi-orfik, tunitsivik, quit arlariit aamma umiatsianut qaqsit-sivik. Ukiutillugu sineriak tamanna qimussimik sikumut aallarfiusarpoq.

C: Kommunimut pilersaarutip tapiata siunertaa

Kommunep pilersaarutaanut tapiliussaq pingaarnertut si-unertaraa umiarsualivimmik pilersitsinissamut periarfis-siinissaq. Umiatsianut angallatinullu umiarsualivimmi atugassaqartitsineq qulakkeerniarneqassaaq kiisalu containerinik usigiaanermi prammit atorlugit.

REDEGØRELSE

Dette kommuneplantillæg ændrer ikke ved redegørelsen i Qaasuitsup Kommuneplan 2014-26. Nedenstående redegørelse er en beskrivelse af delområdet samt uddybning og konkretisering af kommuneplantillæggets detaljerede bestemmelser.

A: Baggrund

I Qaanaaq findes der ingen havneanlæg, hvilket skaber problemer for lokale brugere af havneområdet, fragtskibes mulighed for at aflaste gods samt anløb af krydstogtturister. Det har været et stort ønske, at skabe stabile rammer i havnebassinet, da tidevand, kraftige vinde, høje bølger og is skaber svære betingelser i havneområdet.

I Sektorplanen for havne 2017-2027, er etableringen af et havneanlæg i Qaanaaq højt prioriteret. Inatsisartut har afsat midler til at projektere og udmønte et havneanlæg i Qaanaaq. Havneanlægget projekteres af Orbicon Arctic A/S og forslag til placering sker i dialog med lokale brugere, Selvstyret og Avannaata Kommunia.

Havneanlægget foreslås etableret som en stenmole fra strandkysten til stenrøsen. Molen forventes etableret med et kørespor og for enden af stenrøsen forventes der etableret en betonsliske, hvor fragt kan prammes ind. Den endelige løsning vil afhænge af input fra Selvstyrets høring af projektet, samt finansiering.

Dette kommuneplantillæg udlægger de planmæssige forhold for etableringen af et havneanlæg i Qaanaaq.

B: Delområdet i dag

Delområdet ligger langs kysten syd for byen og øst for elv-udmundingen. I delområdet ligger der produktionsanlæg, indhandlingssted, lagerfaciliteter samt oplag af både. Om vinteren bruges den kystnære strækning til at komme ud på isen med slæde.

C: Kommuneplantillæggets formål

Kommuneplantillæggets primære formål er, at muliggøre opførelse af et havneanlæg. Der skal sikres bedre forhold for joller og både i havnebassinet samt pramme af containere.

Med kommuneplantillæggets udvides delområde 1700-B01 "Havneområdet" så der

Kommunep pilersaarutaanut tapiliusaaq atorlugu sumiiffik 1700-B01 „Umiarsualiveqarfik“ annertusineqassaaq taamaasilluni pamialluliortoqarsinnaassalluni tapil.1-mi takutinneqartutut.

Umiarsualiveqarfik sinerissamiit sumiiffimmi B01-miit ingerlavoq pamialluup tungaanut. Umiarsualivimmi sumiiffiup ilaa kimmuk kuup naqqanniffianiit ujaqqanik aqquataasaliortoqarsimavoq kujammuk kangia tungaanut illoqarfiup silataa tungaanut soorlu tapiliusaaq 1-mi takusinnaagissi.

Umiarsualivimmi sumiiffiup annertussusaa, qulakkeerinniffiusussaavoq ujararujussuarnik ilioraanissamat sukunut malinnullu assiaqutaasinnaasunik. Suliat allat aallartinneqassapput umiarsualivimmi pissutsinut maani atuisunut annertusarlugillu pitsangorsaaaviginiarlugit.

D: Kommunip pilersaarutip tapiata imai

Sumiiffik tamanna inuussutissarsiorfeqarfittut umiarsualiveqarnermullu siunertaqartunut atortuarneqassaaq. Su-miiffiup ilaa aqnnertusarneqassaaq imaanut pamialluliiso-qarsinnaalerluni. Pitsaasumik pamiallummuk illumut si-lammummullu ingerlaarsinnaasoqassaaq taamaasilluni nassiussanik angallassisoqarsinnaalerluni aammalu qui-nut tamaani inissiisoqarsinnaalerluni.

Aaljangersangaliortoqassaaq pingaarnernik tamaani alli-liinissaaq qulakkeerniarlugu, aamma ersarissakkanik aala-jangersaasoqassaallunilu sanaartorfissaliisoqassaaq ta-maani pamialluliorsinnaasoqalersillugu.

Nunaminertat sanaartukkanik, aqqusinernik, biilit uninngasarfiinik il.il. atorneqanngitsut sanaartorfineqassanngillat.

Nunaminertamiit nunaqarfiup immikkoortuinut ingerlatsivinnullu allanut aqquutit, illernit, aqqusineqqallu atorlugit qulakkeerneqassaaq

E: Pilersaarutinut allanut attuumassuteqarnera

Nuna tamakkerlugu pilersaaruserneq

Kommunip pilersaarutaata tapia normu 63-tut nuna tama-kkerlugu pilersaaruserneq sunnissanngilaa.

Qaasuitsup Kommuniata pilersaarutaa 2014-26

Kommunep pilersaarutaanut tapiliusaaq nr.63 maanna aala-jangersakkanut pingaarnernut naapertuutinngilaa Kommu-nep pilersaarutaanut 2014-2016-mut Avannaata Kommuni-anut, sumiiffiup ilaa uani Kommunep pilersaarutaanut tapili-ussami umiarsualiviliortoqarsinnaanerani periarfissiimmat sineriak atuarlugu. Kommunep pilersaarutaanut tapiliusaaq nr.63 atorlugu sumiiffiup B01-p killeqarfianik allannguisoqassaaq.

Sumiiffik B01 una tapiliusaaq atorlugu aaljangersakkanik ersarissakkanik suliaqartoqarpoq Inatsisartut inatsisaat nr.17, 17.november 2010 naapertorlugu, pilersaaruserneq nunaminertanillu atuineq.

gives mulighed for at udbygge en mole som vist på bilag 1.

Havneområdet går fra kysten af delområde B01 og ud til stenøsen. Delområdet i havnebassinet går fra yderkanten af elvudmundingen i vest, hvor der tidligere har været opbygget en streng af sten og hen sydøst for udkanten af byen, som skitseret på bilag 1.

Størrelsen på delområdet i havnebassinet, skal sikre, at der for eksempel kan udlægges boulders (store sten) der kan give læ for isskoster og bølger. Samt andre tiltag der er med til at optimere havneforholdene for de lokale brugere.

D: Kommuneplantillæggets indhold

Området skal fortsat anvendes til erhvervs- og havneformål. Delområdet udvides så der kan anlægges en mole ud i vandet. Der skal sikres gode adgangsforhold til og fra molen, så der kan ske en transport af gods samt mulighed for oplagring af disse inden for området.

Der fastlægges overordnede bestemmelser for at sikre udvidelse af delområdet, samt detaljerede bestemmelser og udlæg af byggefelt for at muliggøre opførelse af et moleanlæg.

Områder der ikke anvendes til bebyggelse, veje, parkering mv. skal henligge som friarealer.

Fra området sikres adgang til byens øvrige områder og funktioner via det eksisterende system af kørespor og stier.

E: Forhold til anden planlægning

Landsplanlægning

Kommuneplantillæg nr. 63 påvirker ikke Landsplanlægningen.

Qaasuitsup Kommuneplan 2014-26

Kommuneplantillæg nr. 63 er ikke i overensstemmelse med de overordnede bestemmelser i Kommuneplan 2014-2026 for Avannaata Kommunia, da delområdet i dette kommuneplantillæg udlægger muligheden for at udbygge et havneanlæg ud fra delområdet langs kystlinjen. Med kommuneplantillæg nr. 63 ændres afgrænsningen af delområderne B01.

For delområde B01 er der med dette tillæg udarbejdet detaljerede bestemmelser, iht. Inatsisartutlov nr. 17 af 17. november 2010 om planlægning og arealanvendelse.

Aalajangersakkt tamanut atuuttut

Pissutsit makkua eqqarsaatigalugit kommunimut pilersaarummi aalajangersakkt tamanut atuuttut innersuussutigineqarput:

- Teknikkikkut atortorissaarutit
- Eqqaavilerineq / anartarfilerineq
- Qimmiliveqarneq
- Containerit

Siusinnerusukkt immikkoortumut pilersaarutit aamma kommunip pilersaarutaanut tapiliussat

Siusinnerusukkt sumiiffiup ilaanut B01-mut aalajangersakkanik sukumiisunik suliaqartoqarnikuunngilaq.

Itsarsuarnitsat

Immikkoortortap iluani itsarsuarnitsanik naammattuuisoqarsimaneranik Avannaata Kommunia ilisimasaqanngilaq, tamannali peqquteqarpoq immikkoortortami misissuisoqarsimannginneranik.

Immikkoortup ilaani nunami suliaqarnerit, eqqissimatsisarneq aamma allatigut kulturikkut eriagisassanik kulturikkut kingornussatut illersuineq pillugu Inatsisartut inatsisaat nr. 11, 19. maj 2010-meersup ataaniipput. Nunami suliaqarnermik anginerusumik suliaqarnermi sanaartortitsisup Nunatta Katersugaasivia Toqqorsivialu pilersaarusionerme ilaatissavaa, tak. § 11, imm. 4 kiisalu §§-it 12-16 aamma §32.

Nunamik assaanerme itsarnitsanik nassaartoqassagalu arpat Nunatta Katersugaasiavinut saaffiginnittoqassaaq aamma itsarsuarnitsat nassaarineqartut nalaanni sulineq unitsinneqassalluni.

Nunatta Katersugaasiviata assaanermik suliaqartoq nalunaarfigissavaa sulineq aallarteqqissinnaassanersoq imaluunniit misissuisoqareernissaata tungaanut sulineq unitsinneqassanersoq imaluunniit eqqissimatitsinissamik suliaq aallartissanersoq nalilisoqarsimanersoq nalunaarutigineqassalluni.

Siuliini taaneqartunik unioqqutitsineq akiliisinneqarnermik kinguneqarsinnaavoq.

Pigisat nassaarisat Namminersorlutik Oqartussat pigaat qinnuigineqarnerullu kingorna erngertumik tunniunner-qassapput.

Generelle bestemmelser

For regulering af følgende forhold henvises til Kommuneplanens generelle bestemmelser:

- Tekniske anlæg
- Renovation
- Hundehold
- Containere

Tidligere lokalplaner og kommuneplan-tillæg

Der er ikke tidligere udarbejdet detaljerede bestemmelser for delområde B01.

Jordfaste fortidsminder

Avannaata Kommunia er ikke bekendt med, at der ligger fortidsminder inden for området, men dette skyldes udelukkende, at der ikke er foretaget nogen form for undersøgelse af området.

Jordarbejder inden for delområdet er underlagt Inatsisartutlov nr. 11 af 19. maj 2010 om fredning og anden kulturarvsbeskyttelse. Bygherren skal ved større jordarbejder inddrage grønlandsk Nationalmuseum og Arkiv i planlægningen, jf. §11 stk.4, samt §§12-16 og §32.

Hvis der under jordarbejde findes et fortidsminde, skal der rettes henvendelse til Nationalmuseet, og arbejdet skal standses i det omfang det berører fortidsmindet.

Nationalmuseet meddeler snarest den, der udfører arbejdet, om arbejdet kan fortsætte, eller om det skal indstilles, indtil der er foretaget en undersøgelse, eller der er taget stilling til, om fredningssag skal rejses.

Overtrædelse af ovenstående kan medføre bødestraf.

De fundne genstande tilhører Grønlands Selvstyre og skal efter anmodning straks afleveres.

PINGAARNERTUT AALAJANGERSAKKTAT

Immikkoortortap killeqarfeqartinneqarneranut pingaarnertut aalajangersakktat, ilanngussaq 1-imi takuneqarsinnaasutuut, kommunip pilersaarutaanut tapiiussaq una atorlugu allanngortinneqarput. Immikkoortortap sinneranut pingaarnertut aalajangersakktat allat, Avannaata Kommuniaut pilersaarummi 2014-26-mi aalajangersarneqarsimasut, kommunip pilersaarutaanut tapiiussaq atorlugu allanngortinneqanngil-lat.

OVERORDNEDE BESTEMMELSER

Dette kommuneplantillæg ændrer de overordnede bestemmelser for delområdet af grænsning, som kan ses på Bilag 1. Kommuneplantillægget ændrer ikke ved delområdets øvrige overordnede bestemmelser, som er fastlagt i Avannaata Kommuneplan 2014-26

	1700-B01 Pilersaarut: Akuerisaq	1700-B01 Status: Vedtaget
1. Immikkoortitap normua 1. Delområdenummer	B01	B01
2. Sumiiffik - illoqarfik / nunaqarfik 2. Lokation - by/bygd	Qaanaaq	Qaanaaq
3. Siunertaq 3. Formål	Inuussutissarsionernut umiarsualiveqarfinnullu	Erhvervs- og havneområde
4. Atorneqarnissaa immikkut ittumik 4. Anvendelse specifik	Inuussutissarsionernut umiarsualiveqarfinnullu	Erhvervs- og havneområde
5. Atorneqarnissaa 5. Anvendelse	1. Aaliangiunneqarpoq nunaminertaq inuussutissarsiutinik ingerlataqarnissamik siunertanut, allaffissornerup, sulisitsisup sulliffiutaanut, quersuaranut, assassornermut, iluarsaassisarfinnut, tunisassiornermut, assartuinerullu iluini ingerlatanut atorneqassasoq kiisalu umiarsualiveqarnermi siunertanut, soorlu pamialluttut talittarfinnut. Imartaa kisarsimaarfittut pitutortarfittulluunniit atorneqarsinnaavoq	1. Områdets anvendelse fastlægges til erhvervsmæssige formål inden for kontor, entreprenørvirksomhed, lager, håndværk, værksted, produktion og transport samt havneformål med moleanlæg. Søområdet kan anvendes til opankring og fortøjning.
6. Pissutsit atuuttut 6. Eksisterende forhold	1. Nunaminertap angissusia 3 ha-t missiliorpaa.	1. Området omfatter et areal på cirka 3 ha.
7. Sanaartorfik 7. Bebyggelse	Nutaanik sanaartortoqarsinnaavoq annerpaamik 12,0 meterinik portussusilinnik Imertaqarfiit pisariaqartitat immersorneqarsinnaapput.	1. Ny bebyggelse kan opføres med en maksimal højde på 12,0m Der kan ske opfyldning af de nødvendige vandarealer.
8. Inissaq sinneruttoq 8. Restrummelighed	1. Sinerissamiit nunaminertaliisoqassaaq sisamiit immap tungaanut tassani umiarsualivi-liisoqassaaq umiarsualivimmi atortuusartut ilanngullugit soorlu kranit, ilitsiviit nunami (nunaminertat ilitsivissaannaanngitsut, eqqagas-saanngitsut il.il.) 2. Umiarsualiviup iluani sinerissamiit immiisoqarsinnaavoq nunatassamik, soorlu containerinut ilitiviusin-naasumik imaluunniit allilerinissamut periarfissatut. Immiinermi pamiallukk, umiatsialiviit aamma Royal Arc-tic Line-p usilersuinernut usigiarnernullu periarfissaat mianerineqassapput. Sanaartukkat nutaat inissiatut atorneqassanngillat.	1. Der udlægges et areal fra kysten ud i havet, hvor der kan etableres et havneanlæg med dertilhørende havnefunktioner såsom, kran og oplagsmulighed inde på land (ikke fyldplads, lossepalds o.l.). 2. Der kan inde for havneområde ske opfyld af havnebassinet ud fra kysten til for eksempel oplagsplads for containere eller mulighed for udvidelse. Ved opfyld skal der tages højde for havnemolen, bådpladser samt Royal Arctic Line's mulighed for på- og aflæsning. Ny bebyggelse

	3. Umiarsualiviup eqqaani ujararujussuarnik ilioraasoqarsinnaavoq sikunut mallinullu assiaqusiortuluni.	må ikke anvendes til beboelse. 3. I havneområdet kan der udlægges boulders (store sten) der kan give læ for isskoster og bølger.
9. Angallanneq pilersuinerlu 9. Trafikbetjening og forsyning	1. Nunaminertamiit illoqarfimmi nunaminertanut allanut sullissivinnullu, aqqusinernit pioreersut atorlugit attavilliisoqarnissaa, qulakkeerneqassaaq.	1. Fra området sikres adgang til byens øvrige områder og funktioner via det eksisterende system af trafikveje.
10. Eqqissisimatitat allanngutsaaliukkallu 10. Fredede og bevaringsværdige træ	1. Immikkut aalajangersagartaqanngilaq.	1. Ingen særlige bestemmelser.
11. Immikkut aalajangersaaffigisat 11. Klausulerede zoner	1. Nunaminertaq tankeqarfinnut isumannaallisaanermut killigititap iluaniippoq. Isumannaallisaanermut killigititap tankeqarfiup avamut killinganiit, 50 meterinik radius-eqarpoq. Nunaminertap ilaa tamanna sanaartorfigineqassanngilaq, allatulluunniit isumannaallisaanermut killigititanut aaliangersakkanut akerliusumik, atorneqassanani. 2. Mittarfiit eqqaat piumasaqaatitalinnik killeqarfeqarput, akornusersorneqannginnissamut tunngasunik, ilaatigut narsaamanermut narlusuunut aamma tumaajusannut, ilaatigullu mittarfiup sammiviata nangissutaatut mikkiartortarnermut qangattarsartarnermullu tunngatillugit. Nunaminertaq mittarfimmut akornusersuuteqarfiunngitsummit appasinnerusumiippoq, narsaamanermullu tumaajusamik taaneqartartumut ilaalluni, illut sanaartukkallu allat, narsaamanerup narlusuup avasinneraani killilersutiniit ilorrap tungaanut sivinganerisa, portussutsimikkut qaffasinnerpaaffissaasa (kipkote) assigiinngisitaarfigisaanni.	1. Området er omfattet af sikkerhedszone for tankanlægget. Sikkerhedszonen har en radius på 50 meter fra tankanlæggets ydre begrænsninger. Denne del af området må ikke bebygges eller på anden måde anvendes i strid med bestemmelserne for zonen. 2. Der er fastlagt klausulerede zoner omkring lufthavnen i form af hindringsfri flader som består af, dels et horisontalt plan og en konisk flade og dels af ind- og udflyvningsflader i banens forlængelse. Området er beliggende under det hindringsfrie plan for lufthavnen og er omfattet af den koniske flade, hvor maksimal kipkote for bebyggelse og anlæg er variabel med en positiv hældning bort fra den ydre begrænsning af horisontalfladen.
12. Immikkut aalajangersakktat 12. Særlige bestemmelser	1. Malingiaasiortoqassaaq (pamiialluk) umiatsiaaqanut atortulimmik. Sanaartukktat nutaat inissiatut atorneqassanngillat. Sumiiffiup iluani nassiussanut uinngatitsisarfilliortoqarsinnaavoq. Imaassinnaavoq nunaminertami suliffimmik annertuumik mingutsisiviusumik peqartoq. Suliffimmik immikkuullarissumik mingutsitsiffiusumik pilersitsisoqassatillugu avatangiisimut akuersissummik qinnuteqaateqartoqassaaq, Namminersorerullutik Oqartussat nalunaarutaat nr. 11, 20. august 2004-meersoq suliffeqarfiit mingutsitsivillaartut il.il. avatangiisinut tunngatillugu akuersissuteqarfigineqartarnerat pillugu, tunngavigalugu.	1. I området kan opføres moleanlæg og anlæg til joller. Ny bebyggelse må ikke anvendes til beboelse. Der kan indenfor området ske oplag af gods. Der kan være særligt forurenende virksomhed i området. Ved anlæggelse af særligt forurenende virksomhed skal ansøges om miljøgodkendelse efter Hjemmestyrets bekendtgørelse nr. 11 af 20. august 2004 om miljøgodkendelse af særligt forurenende virksomheder m.v.

AALAJANGERSAKKTAT IMMIKKUT ITTUT

Kommunimut pilersaarutip tapiata matuma suliarinerani immikkoortortap 1700-B01-ip immikkuualuttortaasa nassuiaatitaannik maannakkorpiaq aalajangersagaqanngilaq. Immikkuualuttortaanut aalajangersakktat ilaatigut sanaartornermut kiisalu nunaminertanut sanaartorfiusussaangitsunut tunngassuteqarput. Immikkut ittumik pisoqartillugu aalajangersakktat immikkuualuttortaanni immikkut ittumik akuersissuteqartoqarsinnaavoq.

DETALJEREDE BESTEMMELSER

Der eksisterer ved udarbejdelsen af dette kommuneplantillæg ingen detaljerede bestemmelser for delområde 1700-B01. De detaljerede bestemmelser omhandler en række emner om bl.a. bebyggelse og friarealer. Der kan i særlige tilfælde dispenseres fra de detaljerede bestemmelser.

	Aalajangersakktat nutaat Pilersaarut: Akuerisaq	Nye bestemmelser Status: Vedtaget
<p>13. Annikitsukkuutaap atorreqarfissaa 13. Delområdets anvendelse</p>	<p>1. Aaliangiunneqarpoq nunaminertaq inuusutissarsiutininik ingerlataqarnissamik siunertanut, allaffissornerup, sulisitsisup suliffiutaanut, quersuarnut, assassornermut, iluarsaassisarfinnut, tunisassiornermut, as-sartuinerullu iluini ingerlatanut atorreqas-sasoq kiisalu umiarsualiveqarnermi siunertanut, soorlu pamialluttut talittarfinnut. Imartaa kisarsimaarfittut pituttortarfittulluunniit atorreqarsinnaavoq</p> <p>2. Immikkoortumi atortulersuutit suliffeqarfiillu, pingaartumik avatangiisinut akuersissummik peqartussaataasut, pilersinneqarsinnaapput immikkoortorlu suliffeqarfinnut pingaartumik immikkut mingutsitsisunut atorreqassaaq, Avatangiisit innarlitsaaliorneqarnissaanik Inatsisartut inatsisaat nr. 9, 22. november 2011-meersup kapitalianut 5-imi taakkartorneqartut</p> <p>3. Nunaminertat sanaartorfiunngitsut containerinik assigisaannillu inissiivigineqarsinnaapput.</p> <p>4. Immikkoortortap pilersorneqarneranut teknikkikkut atortulersuutit immikkoortortami sananeqarsinnaapput. Atortulersuutit taakku illut aamma nunaminertat sanaartorfiunngitsut mianeralugit inissinneqarlutillu ilusilersorneqassapput.</p>	<p>1. Delområdets anvendelse fastlægges til erhvervsmæssige formål inden for kontor, entreprenørvirksomhed, lager, håndværk, værksted, produktion og transport samt havneformål med moleanlæg. Søområdet kan anvendes til opankring og fortøjning.</p> <p>2. I området kan der etableres anlæg og virksomheder der kræver særlig miljøgodkendelse og området kan anvendes til særligt forurenende virksomheder omfattet af kapitel 5 i Inatsisartutlov nr. 9 af 22. November 2011 om beskyttelse af miljøet.</p> <p>3. På ubebyggede arealer kan der opstilles containere og lignende.</p> <p>4. Inden for delområdet kan der opføres tekniske anlæg til områdets forsyning. Disse anlæg skal placeres og udformes under hensyntagen til bebyggelsen og anvendelsen af ubebyggede arealer.</p>
<p>14. Sanaartukkat annertussissaat inissisimaffiilu 14. Bebyggelsens omfang og placering</p>	<p>1. Nutaamik sanaartukkat tapil. 1-imi takuneqarsinnaasut iluini taamaallaat sanaartoqusaapput. Taamaattoq illut minnerit sanaartorfissat taakkua avataani sananeqarsinnaapput</p> <p>2. Sumiiffiup iluani pamiallulisoqarsinnaavoq sissamiit imaanut. Takutitassiamik titartaasoqarsimavoq tapil.1.-misut pamiallummik. Taanna illuarneqarsinnaavoq pissutsit takutippassuk takutinnetat suliaanissaa ajornarpat soorlu tapil.1-mi takutinneqartut.</p>	<p>1. Ny bebyggelse må kun opføres indenfor de på bilag 1 viste byggefelter. Der kan dog opføres mindre bygninger uden for byggefelterne.</p> <p>2. Indenfor delområdet kan der anlægges et moleanlæg, der går fra kyst og ud i vandet. Der er vist en princip tegning af havnemolen på bilag 1. Denne kan flyttes, hvis forholdene forhindrer, at den anlægges som vist på bilag 1.</p>

	<p>3. Sanaartuqaareersup ingutserneqarnerata imaluunniit ikuallannerata kingorna assigisaanilluunniit pisoqareernerata kingorna nutaamik sanaartornerit ilanngussaq 1-imi sanaartorfigineqartussat iluini sanaartorfiusimasulluunniit toqqavikuini taamaallaat sanaartorneqarsinnaapput.</p> <p>4. Toqqaviit pisariaqartinneqartumit portunerussanngillat, tassa imaappoq, nunamiit uuttorlugu toqqaviup pukkinerpaaffiata 1 m-eri qummut qaanggersimassanngilaa.</p> <p>5. Toqqaviit beton-iusut nunamiit 1 m-erimit portunerusut, illup silataatut gallerneqassapput imaluunniit allatut iliorluni uppersarsarneqassaaq, toqqavik illup tamakkiisuusumik isikkuanut sunniivallaanngitsoq.</p> <p>6. Illumik piusumik allanngortiterinermi ilasinermilu, illup qaliaata portussusia nutaaq illup pingaarnerup portussusiatut appasinnerusumilluunniit portussusilerneqassaaq.</p> <p>7. Quit assigisaaluunniit qaliaqartinnagit sananeqarsinnaapput aamma kaarfinut 3,5 m-erimit portunerussanngillat.</p> <p>8. Sanaartornermi atortut annikitsut, soorlu teknikimut atortorissaarutit, innaallagissap aqqutaanut katersuuffiit, erngup aqqutaasa katersuuffii, qatserinermi atortussiaq kiisalu erngup aqqutaanut qerinaersaatit kommunimut pilersaarummi tapiliussamut ilaatillugit suliarineqarsinnaapput, avatangiisinut naleqqussarneqarsimappata. Qulaani pineqartut inissinneqartassapput tamatigut ikkussukkanik suliaqartut isumasioqqaarlugit.</p>	<p>3. Opførelse af ny bebyggelse, som sker, efter eksisterende bebyggelse er nedrevet eller ved brand o.l., må ligeledes kun ske inden for det på Bilag 1 viste byggefelteller på fundamentet af eksisterende bebyggelse.</p> <p>4. Fundamenter må ikke gives en større højde end nødvendigt, dvs. at fundamentets mindstehøjde ikke må overstige 1 m over oprindeligt terræn.</p> <p>5. Betonfundamenter, der er højere end 1 m over terræn, skal således beklædes som ydervægge, eller det skal på anden måde dokumenteres, at fundamentet ikke bliver dominerende for bygningens helhedsindtryk.</p> <p>6. Ved om- og tilbygning af eksisterende bebyggelse skal den nye tagrygs højde holdes som hovedhusets eller under hovedhusets.</p> <p>7. Udhuse/skure og lignende må opføres i 1 etage og må ikke gives en større højde end 3,5 m til kip.</p> <p>8. Mindre bygninger som tekniske anlæg i form af fx transformerstationer, ventilhuse, brandpost og antirøstanlæg for hovedvandedninger kan opføres inden for kommuneplantillæggets område, såfremt de tilpasses omgivelserne. Placeringen af disse skal altid ske i samråd med forsyningen.</p>
<p>15. Sanaartukkap silatimigut isikkua 15. Bebyggelsens ydre fremtræden</p>	<p>1. Sanaartukkat silataat atortussanik makkuninnga sananeqaateqarsinnaapput: Qisuk, sisak, pladinik atortussiat pinngortitallu ujarai. Kiisalu silatit annikinnerusut igalaaminusinnaapput.</p> <p>2. Illut qaliai atortunik qinngorfigitillutik akisuttartuunngitsunik qallersuuserneqassapput.</p> <p>3. Containerit illuartheqqitassaannngitsutut inissinneqartut qisummik pladenilluunniit qallersorneqassapput, taamaalillutik illuliatut saqqummissinneqassapput.</p> <p>4. Seqerngup qinnguaanik nukissiuutit illup qaliata ilaanut aamma illup silataata iigartaanut nukissiuutit ikkussuunneqarsinnaapput.</p> <p>5. Allagartat angallannermut aqquserngillu katiguffiitut akornusersueqqussanngillat.</p>	<p>1. Bebyggelsens facader må fremstå i følgende materialer: Træ, metal, beton, pladematerialer og natursten. Endvidere kan mindre facadepartier fremtræde i glas</p> <p>2. Tage skal beklædes med ikke reflekterende materiale.</p> <p>3. Containere der opstilles permanent, skal beklædes med træ eller plader, så de kommer til at fremtræde som en bygning.</p> <p>4. Der kan opsættes solfangere/solceller som en integreret del af tag- og facadekonstruktion.</p> <p>5. Skilte i området må ikke være til gene for færdsel i området og tilgrænsende veje.</p>

<p>16. Aqquserngit aqqusineeqqat biillinullu uninngasarfiit 16. Veje, stier og parkering</p>	<p>1. Aqqusiniliaq pioreersoq, assakaasulinnut aqqusiaq, tummeqqat aqquutillu sumiiffimmi sanaartukkanut aqqutaasut attatiinnarneqassapput.</p> <p>2. Nutaamik sanaartortoqartillugu aamma atuineq allangortillugu biillit uninngasarfiinik kaajallattarfiinik sanaartortoqassaaq, piffimmi pineqartumi atorineqartussanut</p> <p>3. Biillit uninngasarfiit sanaartukkanut ataasiakkaanut atatillugit sanaartorfiup iluani pilersinneqartassapput.</p>	<p>1. Det eksisterende vejsystem, med kørespor, trapper og stier, der fungerer som adgangsveje til områdets bebyggelse, skal opretholdes</p> <p>2. Ved nybyggeri og ændret anvendelse skal der anlægges de nødvendige vende- og holdepladser for køretøjer, som bruges til den pågældende aktivitet.</p> <p>3. Holdepladser skal etableres i tilknytning til bebyggelse.</p>
<p>17. Nunaminertat sanaartorfiusussangitsut kiisalu suli sanaartorfigineqangitsut 17. Friarealer og ubebyggede arealer</p>	<p>1. Sanaartorfigissaanerup sanaartornerullu nalaani nuna sapinngisamik mianersuunneqassaaq. Nuna aserugaq iluarsaateqqissaq aamma qaartiterinerlukut, sanaartornermilu eqqagassaalersimasut piarneqassapput.</p> <p>2. Sanaartukkat ilioqqaasarfiillu eqqaanni nunaminertat saligaatsuutillugillu eqiluutsuutinneqassapput.</p> <p>3. Suliffeqarfinnut aamma uninngatitsivinnut nunataliussat ungalukkanik asserneqarsinnaapput.</p>	<p>1. Terrænet skal skånes mest muligt under byggemodning og byggeriet. Beskadiget terræn skal retableres, og området skal renses for sprængstykker, byggeaffald o.l.</p> <p>2. Arealer omkring bebyggelse og oplagspladser skal holdes rene og ryddelige.</p> <p>3. Arbejds- og oplagsarealer kan afskærmes med hegn.</p>
<p>18. Sanaartukkat avatangiisillu allangutsaaliorneqarneri 18. Bevaring af bebyggelse</p>	<p>1. Immikkut ittumik aalajangersagaqanngilaq.</p>	<p>1. Ingen særlige bestemmelser.</p>
<p>19. Ledninginut tunngassuteqartut kiisalu teknikikkut atortorissaarutit 19. Ledningsforhold og tekniske anlæg</p>	<p>1. Illut nutaat innallagissamut, imermut aamma kuuffissuarnut pisortat pigisaannut, taama ittut pigineqarsimappata, atavilerneqassapput. Aamma avatangiisinut mingutsitsisuunngitsunik nukissiuutinik allanik atuisoqarsinnaavoq, soorlu seqernup kissarnera, nunap iluanit kissaq il.il.</p> <p>2. Imermik atoriikkamik kuutsitsineq, inuu-ssutissarsiutinut umiarsualivimmut atuomassuteqartunut illersorneqarsinnaasumik periuseqarluni immikkoortortami pisinnaavoq</p> <p>3. Imermik atoriikkamik ipertuumik umiarsualiveqarfimmut kuutsitseqqusaanngilaq.</p> <p>4. Imikup aqquataannut pisortanit pigineqartunut suli atassusertinnissaq periarfissaqartinnagu kommunalbestyrelsip tungaanit imikup katersuiffissaannik tankiliinissamik piumasaqartoqarsinnaavoq imaluunniit avatangiisit pillugit malittarisassat aamma imikup anartarfeqarnermilu ingitassat inginneqartarneri pillugit malittarisassat qaqugukkulluunniit atuuttut naapertorlugit imikoorutit sularineqartarnissaannik piumasaqartoqarsinnaavoq.</p>	<p>1. Ny bebyggelse skal tilsluttes offentlig el, vand og kloaknet såfremt det forefindes. Der kan også gøres brug af andre alternative miljørigtige energikilder som solvarme, jordvarme m.m</p> <p>2. Bortledning af gråt spildevand skal ske på en måde, der er forsvarlig for delområdet anvendelse til havnerelaterede erhverv.</p> <p>3. Der må ikke udledes sort spildevand til havneområdet</p> <p>4. I tilfælde hvor det endnu ikke er muligt at tilslutte til offentlig kloak, kan der fra Kommunalbestyrelsens side stilles krav om etablering af tank til opsamling af gråt og sort spildevand, eller at der etableres anden spildevandsbehandling i henhold til de til enhver tid gældende miljøbestemmelser og regler for bortskaffelse af spildevand og latrin.</p>

	<p>5. Ledningit pilersuinermi ator neqartartut sapinngissamik ataqqineqassapput aamma qallerlugit sanaartorfigeqqusaanngillat imaluunniit qajannaarsoqqusaanatik. Illuatungeriit pingajorisinnaata ledningit allannortitersinnaavai ledninginik piginnittumut aningaasartuutaanngitsumik aamma ledninginik piginnittoq isumasioqqaarlugu aatsaat taman-na pisinnaavoq aamma ledninginik piginnittup innersuussutai malittarisassaataalu naapertorlugit allannortitersisoqarsinnaalluni.</p> <p>6. Immikkoortortap iluani teknikkikkut atortorissaarutit inissinneqarsinnaapput; immikkoortortap pilersorneqarnerani sakkortusaaviit ilanngullugit. Nukissiorfiit isumasioqatigalugu sakkortusaavinnik inissiisoqassaaq aamma immikkoortortap tamarmi takussunarsinnginnissaa isikkussuinermi taamaalilluni eqqarsaatigineqassaaq.</p>	<p>5. Forsyningsledninger skal så vidt muligt respekteres og må ikke overbygges eller befæstes. En evt. tredjeparts omlægning af ledningsanlæg er uden udgifter for ledningsejer, og må kun ske i samråd med ledningsejer og skal følge ledningsejers anvisninger og regler.</p> <p>6. Inden for området kan der placeres tekniske anlæg, herunder transformerstationer til områdets lokale forsyning. Placering af tekniske anlæg ske i samråd med Nukissiorfiit, og de placeres, så de ikke kommer til at virke skæmmende for området som helhed.</p>
<p>20. Pinngortitaq, avatangiisit kiisalu silaannaap pis-susaanut tunngas-suteqartut 20. Natur-, miljø- og klimaforhold</p>	<p>1. Nunaminertamik immiineq nunagissarneralu pinngortitap pii kisiisa atorlugit pissaq akuutissaqarsinnaasunik akullit mingutitsisinnaasut avatangiisinullu akornutaasinnaasut ator nagit. Immersuutissatut ator tuta ass. beton-imik ilaqarpata oqartussanut akuersissummik piniartoqaaqqaassaaq.</p> <p>2. Immikkoortortap Avannaata Kommuniata eqqaavilerinermik aqqissuussineri eqqakkallu pillugit malittarisassai qaqugukkulluunniit atuuttut ilaaffigai.</p> <p>3. Sanaartorfissani ataasiakkaani eqqakkanut containerinut assigisaannillu eqqakkanik passussinermi ator neqartussanut nunaminertanik immikkoortitsisoqassaaq.</p>	<p>1. Opfyldning og retablering af terræn må kun ske med organiske materiale og materiale, som ikke indeholder stoffer, der kan forurene og være til gene for omgivelserne. Indeholder opfyldningsmaterialet f.eks. beton, må godkendelse indhentes hos relevante myndighed.</p> <p>2. Området er omfattet af Avannaata Kommunias til enhver tid gældende renovationsordninger og affaldsregulativ.</p> <p>3. Der skal inden for det enkelte byggefelt afsættes areal til placering af affaldscontainere og lignende til affaldshåndtering.</p>
<p>21. Illuutileqatigiit ki-isalu aningaasanut tunngassuteqartut 21. Ejerforening og økonomiske forhold</p>	<p>1. Illumik piginnittup pilersuinermi aqquut ikkussuunneqarneranut aningaasartuutit tamaasa akilissavai, tamatumani pineqarlutik, innaallagissamut, imermut kiisalu imermut kissartumut aqquutit.</p>	<p>1. Bygningsejeren skal finansiere alle udgifter i forbindelse med tilslutning til forsyningsnet, både hvad angår tilslutning til el, vand og varme.</p>
<p>22. Atugaalernissaanut pi masaaqatit 22. Betingelse for ibrugtagning</p>	<p>1. Sanaartukkat nutaat atulerneqarsinnaanngillat Nukissiorfiit pilersuiveqarfianit atassusertinnerit allakkatigit akuersissutaannik saqqummiussisoqarsimatinnagu.</p> <p>2. Sanaartukkat nutaat atulerneqarsinnaanngillat pi masaaqatit uku naammassineqarsimatinnagit: - Pisortat pilersuiffiutaannut atassusertinneq qulakkeer neqareersimassaaq. - Nunaminertanik aqqissuusseqqinnerit</p>	<p>1. Ny bebyggelse må ikke tages i brug, før der foreligger en skriftlig godkendelse af tilslutninger til Nukissiorfiits forsyningsanlæg.</p> <p>2. Ny bebyggelse må ikke tages i brug, før følgende betingelser er opfyldt: - Tilslutning til offentlig forsyning skal være sikret. - Afsluttende terrænarbejder skal være udført.</p>

	naammassisimassapput.	
	3. Suliffimmik immikkuullarissumik mingutsitsiffiusumik pilersitsisoqassatillugu avatangiisimut akuersissummik qinnuteqaateqartoqassaaq, Namminersornerullutik Oqartussat nalunaarutaat nr. 11, 20. august 2004-meersoq suliffeqarfiit mingutsitsivallaartut il.il. avatangiisinut tunngatillugu akuersissuteqarfigineqartarnerat pillugu, tunngavigalugu.	3. Ved anlæggelse af særligt forurenende virksomhed skal ansøges om miljøgodkendelse efter Hjemmestyrets bekendtgørelse nr. 11 af 20. august 2004 om miljøgodkendelse af særligt forurenende virksomheder m.v.

ATUUTTUSSANNGORTITSINERMI ATSIORNEQ

Kommunimut pilersaarutip tapissaatut nr. 63-tut siunnersuut Attaveqaatinut, Sanaartornermut Avatangiisinullu ataatsimiititaliamit akuerineqarpoq ulloq 07.06.2018

Kommunip pilersaarummut tapiussa q tamanut saqqummiunneqarpoq ulloq 14.06.2018



Sakio Fleischer
Attaveqaatinut, Sanaartornermut Avatangiisinullu
Ataatsimiititaliap siulittaasua

Formand for Udvalg for Infrastruktur, Anlæg og Miljø

VEDTAGELSESPÅTEGNING

Kommuneplantillæg nr. 63 er vedtaget af Udvalg for Anlæg og Miljø den 07.06.2018.

Kommuneplantillægget er offentligt bekendtgjort den 14.06.2018.



Nick Nielsen
Attaveqaatinut, Sanaartornermut
Avatangiisinutlu pisortaq

Direktør for Infrastruktur, Anlæg og Miljø

INATSISITIGUT SUNNIUTIT

Siunnersuutit aamma pilersaarutip qanoq ittueneri aamma atuuffiisa qanorittueneri apeqqutaallutik inatsisitigut sunniutaat aalajangersarneqartarput. Tassa imaappoq: immikkoortortami siunnersuusiorfiusumi suut atuutsinneqassanersut aamma pilersaarut inaarutaasumik akuerineqareeruni qanoq atuutilissanersoq apeqqutaasarpoq. Kommunimut pilersaarummut inatsisitigut sunniutit atuuttut assingi kommunimut pilersaarutit tapiisa atuuffigissavaat.

Inatsisitigut atuutilivinneq

Kommunimut pilersaarutip piviusunnigortinneqarnissaa kommunalbestyrelsi akuerisartussaavaa, nunaminertamik atuisinnaanermut akuersissutit ilanngullugit akuerisartussaavai.

Kommunimut pilersaarutip tapia akuersissutigineqareeruni aamma tamanut nalunaarutigineqareeruni, kommunimut pilersaarutip tapiani aalajangersakkat akerialnik imaluunniit nunaminertamik atuisinnaanermut akuersissuteqartarnermi piunasaqaatinut atuuttutunut akerliusunik pilersitsisoqaqqusaanngilaq. Taamaattoq immikkut ittumik pisoqartillugu aalajangersakkat immikkuualuttunit nikingassutit minnerit, kommunimut pilersaarutip tapiani aalajangersakkanut taakkua naapertuussimappata, akuersissutigineqarsinnaapput. Aalajangersakkani immikkuualuttunit nikingassutit anginerusut imaluunniit immikkut ittumik aalajangersakkanit nikingasoortoqarpallaartillugu aalajangersakkanik nutaanik suliaqarnissaq pisariaqartassaaq.

Inatsisit malillugit nunaminertamik atuisinnaanerni malittarisassat suli atuupput. Tassa imaappoq: nunaminertamik atuienerit, illut sanaartukkallu kommunimut pilersaarutip tapiatut siunnersuutit (imaluunniit kommunimut pilersaarutitut siunnersuutit) tamanut saqqummiunneqannginnerini pilersinneqartut, allanngoratik atuutissapput – aamma piginnittut allanngoraluarpata atuutissallutik.

Paarlattuanik nunaminertamik atuienerit allannguinerit imaluunniit nutaanik sanaartornerit kommunimut pilersaarutip tapiani (imaluunniit kommunimut pilersaarummi) aalajangersakkanut akerlioqquusaangillat.

Kommunimut pilersaarutip tapia (imaluunniit kommunimut pilersaarut) immini nunaminertanik atugassanik, illunik sanaartukkanillu, pilersaarummi ilanngunneqartunik, pilersitsinissaminik kinguneqassanngilaq. Kommunalbestyrelsi illunik sanaartukkanillu pilersitsinissaminut pisussaaitaanngilaq, kommunimulli pilersaarutip piviusunnigortinneqarnissaanik suliaqartuusussaalluni. Tamanna ima aamma paasineqassaaq: kommunimut pilersaarummut qinnuteqaat naapertuutinngipat kommunalbestyrelsi nunaminertamik atuisinnaanermut akuersissummik tunniusseqqussanngitsoq.

RETSVIRKNINGER

Retsvirkninger handler om, hvilken status og gyldighed, forslaget og planen har. Det vil sige, hvad der gælder, når der er lavet et forslag for et delområde, og hvad der gælder når planen er endeligt vedtaget. Der gælder de samme retsvirkninger for selve Kommuneplanen som for Kommuneplantillæggen.

Endelige retsvirkninger

Kommunalbestyrelsen skal virke for kommuneplanens gennemførelse, herunder ved tildeling af arealer.

Når det vedtagne kommuneplantillæg er offentligt bekendtgjort, må der ikke retligt eller faktisk etableres forhold i strid med kommuneplantillæggets bestemmelser, eller vilkår for arealtildeling. Under visse omstændigheder kan der dog dispenseres fra mindre væsentlige afvigelser i de detaljerede bestemmelser, hvis de er i tråd med principperne for kommuneplantillæggets bestemmelser. Videregående afvigelser i de detaljerede bestemmelser eller afvigelser fra de overordnede bestemmelser kræver, at der laves nye bestemmelser for området.

Reglerne for fortsat lovlig anvendelse gælder. Det vil sige, at hidtidig lovlig brug af arealer, bygninger og anlæg, som er etableret før offentliggørelse af forslag til kommuneplantillæg (eller kommuneplanforslag), kan fortsætte som hidtil – også efter ejerskifte.

Derimod må f.eks. ændret anvendelse eller opførelse af ny bebyggelse ikke være i strid med kommunetillægget (eller kommuneplanen).

Kommuneplantillægget (eller kommuneplanen) medfører ikke i sig selv, at arealer, bygninger og anlæg, som er indeholdt i planen, skal etableres. Kommunalbestyrelsen er ikke forpligtet til at etablere bygninger og anlæg, men skal arbejde for kommuneplanens virkeliggørelse. Det betyder også, at kommunalbestyrelsen ikke må give arealtildeling, såfremt det ansøgte strider imod kommuneplanen.

”§32 atorlugu inerteqqutaagallartoq”

Tunngaviusumik pilersaarummi immikkoortortami nunaminertamik aalajangersimasumik atusinnaanermut akuersissut imaluunniit sanaartornissaq periarfissaqaraluartoq kommunalbestyrelsip “§32 atorlugu inerteqqutaagallartoq” atussallugu aalajangersinnaavoq. Tamatuma kingorna immikkoortortami tassani nutaamik kommunimut pilersaarutip tapissaatut siunnersuummik kommunalbestyrelsi ukiup ataatsip iluani saqqummiussissaaq. Nunaminertaq naammaginangitsumik tunngaviusumik pilersaarummik peqanngippat §32 atorlugu inerteqqutaagallartoq aamma atuutilersinneqarsinnaavoq, taamaattoq qinnuteqaat akuerisinnaajumallugu itigartissinnaajumalluguluunniit aalajangersakkanik immikkuualuttunik suliaqartoqartariaqassaaq.

Nammagittaaliornissamik ilitsersuut

Kommunimut pilersaarut, kommunimut pilersaarutip tapia imaluunniit nunaminertamik atusinnaanermut qinnuteqaatip suliarineqarnera il.il. pillugu kommunalbestyrelsip aalajangerneru Naalakkersuisunut naammagittaalliutigineqarsinnaapput.

Naammagittaalliorsinnaatitaasoq tassaavoq suliap inernerata namminerminut eqquisutut misigisimatitsineranik aamma pingaarutilimmik soqutiginnittoq kinaluunniit aalajangernermi eqqugaasoq.

Naammagittaalliutit kommunalbestyrelsip aalajangernerminut nalunaarneranik kingusinnerpaamik sapaatipakun-neri arfineq-pingasut iluini tunniuneqareersimassapput.

Naammagittaalliutit Avannaata Kommunianut, suliap kommunimi suliarineranik oqaaseqaasilioriarlutik Naalakkersuisunut ingerlatitseqqittussat imaluunniit naammagittaalliutit toqqaannartumik Naalakkersuisunut nassiunneqarsinnaapput. Naalakkersuisut aalajangernerat eqqar-tuussivimmut suliareqqitassanngortinneqarsinnaapput.

Naammagittaalliutit Avannaata Kommunianut nassiunneqartut uunga nassiunneqassapput:
Avannaata Kommunianut
Postboks 1023
3952 Ilulissat

Naammagittaalliutit Naalakkersuisut nassiunneqartut uunga nassiunneqassapput:
Naalakkersuisut
Aningaasaqarnermut Akileraartarnermullu
Naalakkersuisoqarfik
Imaneq 4, Postboks 1037
3900 Nuuk

”Midlertidigt § 32-forbud”

Kommunalbestyrelsen kan vælge at nedlægge et ”midlertidigt § 32-forbud” mod konkret brug af areal eller etablering af byggeri i et delområde, selvom det gældende plangrundlag muliggør brugen. Kommunalbestyrelsen skal derefter inden for et år fremlægge et nyt forslag til kommuneplantillæg for delområdet. Der kan også nedlægges et § 32-forbud for et areal, hvis der for et område ikke er tilstrækkeligt plangrundlag, men skal udarbejdes detaljerede bestemmelser for enten at imødekomme eller afvise en ansøgning.

Klagevejledning

Kommunalbestyrelsens afgørelse i forbindelse med Kommuneplan, Kommuneplantillæg eller arealsagsbehandling mv. kan ankes til Naalakkersuisut.

Klageberettiget er den, til hvem afgørelsen er rettet, enhver, der skønnes at have en individuel og væsentlig interesse i sagens udfald.

Klager skal indgives senest 8 uger efter, at kommunalbestyrelsen har meddelt sin afgørelse.

Klager kan enten indsendes til Avannaata Kommunianut, der videresender klager til Naalakkersuisut med bemærkninger om sagens behandling i kommunen eller klager kan indsendes direkte til Naalakkersuisut. Naalakkersuisuts afgørelse kan indbringes for domstolene.

Klager, der indsendes til Avannaata Kommunianut indsendes til:
Avannaata Kommunianut
Postboks 1023
3952 Ilulissat

Klager, der indsendes til Naalakkersuisut indsendes til:
Naalakkersuisut
Departementet for Finansier og Skatter
Imaneq 4, Postboks 1037
3900 Nuuk

NAJOQQUTASSIAQ - KOMMUNIMUT PILER- SAARUT AAMMA KOMMUNIMUT PILER- SAARUTIP TAPIA

Kommunimut pilersaarutip tapia tassaavoq kommunimut pilersaarutip atuuttup tapia. Kommunimut pilersaarutip tapia kommunimut pilersaarummi ilassutinik allannguutinuillu imaqarsinnaasarpoq, siunertap sorpiaanera apeqqutaalluni. Kommunimut pilersaarutip tapiani immikkoortortaq ataaseq kisimi nalinginnaasumik pineqartarpoq, tassa imaappoq; soorlu assersuutigalugu illoqarfiup, nunaqarfiup imaluunniit pinngortitami nuaminertap aalajangersimasup killigi aalajangersimasut aalajangersaavigneqartarput. Taamaattumik Kommunimut pilersaarutip tapiata atuarnerni kommunimut pilersaarut tamarmiusoq tamatigut attuumassuteqartillugu atuarneqartassaaq.

Kommunimut pilersaarutip tapiani ataatsimi nunaminertap pineqartup sumut atorineqarnissaanik nassuiaateqartarpoq aamma aalajangersakkanik imaqartarluni. Kommunimut pilersaarutip tapiata atuutilinginnerani kommunimut pilersaarutip tapiatut siunnersuut naalakkersuiner mik sulialinnit akuerineqaaq aamma inuit tusarniaaffigineqaaq assallutik. Tamatuma kingorna kommunimut pilersaarutip tapiata inaarutaasumik akuersissutigineqarnissaanik suliaqartoqartarpoq, taannalu naalakkersuiner mik sulialinnit akuerineqassaaq tamanullu nalunaarutigineqassalluni.

Ataani allassimasut itinerusumik makkua atuarsinnaavatit:

- Kommunimut pilersaarut sunaava?
- Kommunimut pilersaarutip tapia sunaava?
- Aalajangersakkat qanorittut piuppat?
- Pilersaaruserioriaaseq qanorittuua?
- Tamanik tusarniaaneq qanoq pisarpa aamma tusarniaanermi akissutinik nassiusisarneq qanoq pisarpa?
- Kommunimut pilersaarutip tapia qaqugukkat atuutilertarpa?

Kommunimut pilersaarut sunaava?

Kommunimut pilersaarut tassaavoq Avannaata Kommuniani tamarmi illoqarfinni nunaqarfinnilu tamani innuttaasut suliffeqarfiit il.il. kommunalbestyrelsip siunissami ineriartortitsinissamik pilersaarutaanik paasisaqarsinnaanerinik pilersaarut. Kommunimi illoqarfiit nunaqarfiillu tamarmik aamma kommuni tamaat ataatsimut isigalugu kommunimut pilersaarut aqqutigalugu anguniakkat pingaarnertullu aqqissuussinerit aalajangersarneqartarput.

Kommunimut pilersaarut aqutsinermi sakkutut isigineqarsinnaavoq aamma kommunalbestyrelsip pisussaataaaffigaa kommunimut pilersaarusiap suliarineqarnissaanik qulakkeerinnineq. Tamanna aningaasanik immikkoortitsisariaqarnermik aamma pilersaarummi allaaserisat naapertorlugit sanaartortariaqarnermik toqqaannartumik pisussaaffeqartitsinngilaq.

Kommunalbestyrelsip kommunimi nunaminertamik atuinerit pilersaaruseriorneqarnissaanik aqqutissiuussisussaataavoq. Inatsimmi kommunimut pilersaarut immikkoortunik sisamanik makkunanga imaqarnissaa aalajangersagaavoqt:

VEJLEDNING - KOMMUNEPLAN OG KOMMUNEPLANTILLÆG

Et kommuneplantillæg er et tillæg til den gældende kommuneplan. Kommuneplantillægget kan både indeholde tilføjelser og ændringer af kommuneplanen, afhængigt af, hvad formålet er. Som regel omhandler et kommuneplantillæg kun ét delområde, det vil sige fx et afgrænset område af en by, bygd eller det åbne land. Kommuneplantillægget skal derfor altid læses i sammenhæng med kommuneplanen som helhed.

Et kommuneplantillæg består af en redegørelsesdel og en bestemmelsesdel. Før et kommuneplantillæg gælder, skal et forslag til kommuneplantillægget godkendes politisk og sendes i borgerhøring. Derefter udarbejdes det endelige kommuneplantillæg, som vedtages politisk og offentligt bekendtgøres.

Du kan nedenfor læse mere om:

- Hvad er en kommuneplan?
- Hvad er et kommuneplantillæg?
- Hvilken slags bestemmelser findes?
- Hvordan er planprocessen?
- Hvordan foregår offentlig høring og indsendelse af høringssvar?
- Hvornår gælder et kommuneplantillæg?

Hvad er en kommuneplan?

En Kommuneplan er kommunalbestyrelsens plan for den fremtidige fysiske udvikling, hvor borgere, virksomheder m.fl. kan orientere sig om planlægningen for hver by og bygd og for Avannaata Kommunia som helhed. Kommuneplanen fastsætter mål og hovedstrukturer for hver by og bygd og for hele kommunen.

Kommuneplanen er et slags styringsredskab, og det er Kommunalbestyrelsens forpligtelse at arbejde for kommuneplanens gennemførelse. Det medfører dog ikke direkte pligt til at afsætte midler og gennemføre de bebyggelser eller anlæg, der er beskrevet i planen.

Kommunalbestyrelsen skal tilvejebringe en plan for arealanvendelsen i kommunen. Lovgivningen fastslår, at kommuneplanen skal indeholde følgende fire afsnit:

- Kommunimi ineriartornerup tunngaviisa anguniaga-asalu nassuiarneqarneri
- Kommunimi tamarmi kiisalu illoqarfinni, nunaqarfinni pinngortitamilu pingaarnertut ilusilersuineq.
- Immikkoortortani ataasiakkaani nunaminertamik atu-isinnaanermut aamma sanaartornermut akuersissutit immikkut ittumik aalajangersagartaqarnissaat
- Kommunimut tamarmut atuuttumik nunaminertamik atuisinnaanermut aalajangersakkat aamma assigiiaartumik sullissinerup qulakkeerneqarnera.

Immikkut ittumik aalajangersakkat iluini sanaartukkat, aq-quserngit pisuffissiat, pilersuiffiit, asiariartarfiit il.il. aalajangersakkanik immikkuualuttunik taperneqarsinnaasarpur.

Inatsisit allat, soorlu assersuutigalugu avatangiisinut inatsit, pinngortitamik illersuiniarluni inatsit, aatsitassanut inatsit, sanaartornermut inatsit il.il., nalinneqartuartartussaapput, naak kommunimut pilersaarummi (imaluunniit kommunimut pilersaarutip tapiini) taakkua aalajangersimaqqissaartumik taaneqanngikkaluartut.

Kommunimut pilersaarut kommunip iluani illunut sammisanullu pituttuisuuvog. Taamaattumik pissutsit kommunimut pilersaarummut (aamma kommunimut pilersaarutip tapiinut ataasiakkaanut) akerliusut pilerseqqusaanngillat. Sanaartukkat atornerqarneri, silatimikkut qalipaataat imaluunniit ungasissutsimik piumasaqaatit assersuutigalugit matumani pineqarsinnaapput.

Qaasuitsup Kommuniata kommunimut pilersaarutaa 2014-26 atuuttoq qarasaasiaq atorlugu suliarineqareertoq nittartakkami qaasuitsup.odeum.com.-i atuarneqarsinnaavoq. Nittartakkami tassani kommunimi immikkoortortani aalajangersakkat atuuttut nassaariuaannarsinnaavatit. Taassuma saniatigut Sullissivinni tamani pappiliatigut pigi-sat nutarterneqartuaannartut pissarsiarineqarsinnaapput.

Kommunimut pilersaarutip tapia sunaava?

Kommunimut pilersaarut naak akuerineqareeraluartoq kommunimut pilersaarusionerq ingerlaavartumik suliarineqartarpoq. Taamaattumik kommunalbestyrelsi pisariaqartitsineq naapertorlugu kommunimut pilersaarummik nutarterissalluni pisussaaitaavoq, taamaallilluni pilersaarut tunngaviusoq pisoqalisinneqassanngilaq imaluunniit amigateqartinneqassanngilaq. Immikkoortortami naammaginantumik tunngaviusumik pilersaarummi naammaginantumik peqartoqarnera peqqutigalugu nunaminertamik atuisinnaanermut akuersissut itigartinneqarsinnaanngilaq.

Kommunimut pilersaarutip tapia nutaaq aqutugalugu tamanna pisinnaavoq, kommunimut pilersaarummik allannguilluni imaluunniit ilassusilluni aamma nunaminertap atornerqarnissaanut sanaartorfigineqarnissaanullu aalajangersakkanik aalajangersaaneq amerlanertigut tamanna pisarpoq.

Kommunalbestyrelsi kommunimut pilersaarutip tapianik suliniuteqarnissaq nammineq sulitugisinnaavaa. Soorlu assersuutigalugu kommunalbestyrelsi sanaartortoqarnissaanik imaluunniit nutaamik

- En redegørelse for forudsætninger og mål for kommunens udvikling
- En hovedstruktur for hele kommunen samt for alle byer, bygger og det åbne land.
- Overordnede bestemmelser for areal anvendelse og bebyggelse i de enkelte delområder
- Bestemmelser for arealtildeling, der gælder for hele kommunen og sikrer ensartet behandling.

De overordnede bestemmelser kan suppleres med detaljerede bestemmelser for bebyggelse, veje og stier, forsyning, friarealer mv.

Anden lovgivning, fx miljølov, naturbeskyttelseslov, råstoflov, bygge lov mv., skal stadig overholdes, selvom Kommuneplanen (eller kommuneplantillæggene) ikke konkret omtaler dette.

Kommuneplanen er bindende for ejendomme og aktiviteter inden for kommunen. Der må dermed ikke etableres forhold i strid med kommuneplanen (og med de enkelte kommuneplantillæg). Det kan fx dreje sig om anvendelse af bygninger, facadefarve eller afstandskrav.

Qaasuitsup Kommuneplan 2014-26, der er den gældende kommuneplan, er en digital plan, som kan læses på hjemmesiden qaasuitsup.odeum.com. Her kan du altid finde det, der gælder for hvert område i kommunen. Desuden vil der ligge et papireksemplar i hver Sullissivik, som opdateres jævnlige.

Hvad er et kommuneplantillæg?

Selvom Kommuneplanen er vedtaget, er kommuneplanlægning dog en løbende proces. Kommunalbestyrelsen er derfor forpligtet til at ajourføre kommuneplanen efter behov, så plangrundlaget ikke fremstår forældet eller mangelfuldt. Der kan ikke gives afslag på en arealansøgning, fordi der ikke er tilstrækkeligt plangrundlag for et område.

Dette gøres gennem nye kommuneplantillæg, der enten ændrer eller tilføjer noget til Kommuneplanen, og som oftest fastsætter nærmere bestemmelser for arealers anvendelse og bebyggelse.

Kommunalbestyrelsen kan selv tage initiativ til at udarbejde et kommuneplantillæg. Det kan fx være tilfældet, hvis Kommunalbestyrelsen ønsker at gennemføre et anlæg eller ønsker at ændre plangrundlaget i forbindelse med nye målsætninger.

anguniagaqarnermi tunngaviusumik pilersaarutip allanngorneqarnissaanik kissaatigisimagaa tamatumalu kingorna suliaqarneq aallartikkumallugu.

Taakkua saniatigut kommunimut pilersaarutip tapiani aa lajangersakkat immikkuullarissut

suliarineqartariaqassapput, ima pisoqartillugu:

- Nuna tamakkerlugu pilersaarutit aamma kommunimut pilersaarutip piviusunngorinniarneqarnerani pisarialimmik qulakkeerinninniarneq.
- Sanaartugassat imaluunniit sanaartukkat anginerusut imaluunniit pingaarutillit nunaminertamik atuisinnaanerannik akuersissuteqarfigineqarnissaat pisinnaalerniassammat.
- Sanaartukkat anginerit imaluunniit pingaarutillit ingutserneqarnissaat sioqqullugu suliaqartoqartariaqarneranik peqquteqarneq.

Kommunimut pilersaarutip tapia marlunnk immikkoortortaqtartarpoq:

- Nassuiaat: Pilersaarutip siunertata aamma aalajangersakkat imai, inatsisitigut atuuttut aamma pilersaarummut allamut tunngassuteqartut allaaserineqarneri.
- Aalajangersakkat: Inatsisitigut pituttuiffiit, pilersaarutip iluani sanaartornianerme imaluunniit sammisaqartitsiniarnermi malinneqartussaataasut. Aalajangersakkat immikkut ittumik aamma aalajangersakkanut immikkuualuttunut agguataarneqatarput.

Aalajangersakkat

Soorlu qulaani allaaserneqareersoq aalajangersakkat immikkoortunut marlunnut agguataarneqartarput.

- Immikkut ittumik aalajangersakkat: Siunertaq, nunaminertap atorneqarnera, sanaartukkat, piujuartitsineq, nunaminertaq atorneqanngitsoq, immikkoortortap iluani nunaminertaq immikkut ittumik aalajangersakkat il.il. imarisarpai. Immikkut ittumik aalajangersakkani immikkut ittumik akuersissuteqartoqarsinnaanngilaq.
- Aalajangersakkat immikkuualuttut: sanaartukkat inissisimaffissaat, silatimikkut isikkui il.il., angallanneq, asiariartortarfiit, pilersuineq, pinngortitaq avatangiisillu, aningaasaqarnermut pissutsit il.il. imarisarpai. Pissutsilli tamarmik allaaserineqarnissaat piumasaqaataanngilaq. Aalajangersakkani immikkuualuttuni pisut ilaat immikkut ittumik akuersissutigineqarsinnaasarput.

Taakkua saniatigut kommunimi tamarmi immikkoortortani tamani aalajangersakkat tamanut atuuttut arlallit aalajangersarneqartarput.

Immikkoortortani ataasiakkaani aalajangersakkani allatut allassimasoqarsimassanngippat taakkua immikkoortortani tamani malinneqartussaapput.

Aalajangersakkat tamanut atuuttut sukaterneqarsinnaapput aamma aalajangersimaqqissaartuni aalajangersakkani qasuterneqarsinnaasarput.

Aalajangersakkat tamanut atuuttut naapertorlugit immikkut ittumik akuersissuteqartoqarsinnaanngilaq.

Pilersaaruserioriaaseq

Kommunimut pilersaarutip tapianik nutaamik suliaqarneq inatsisinik tunngaveqarluni aalajangiinermik

Derudover skal der laves kommuneplantillæg med detaljerede bestemmelser i følgende tilfælde:

- Når det er nødvendigt for at sikre landsplanlægningens og kommuneplanens virkeliggørelse.
- Inden der kan gives arealtildeling til større eller væsentlige bygge- eller anlægsarbejder.
- Inden nedrivning af større eller væsentlig bebyggelse.

Et kommuneplantillæg består af to dele:

- Redegørelsesdel: Beskrivelse af planens formål og bestemmelsernes indhold, retsvirkninger og forhold til anden planlægning.
- Bestemmelsesdel: juridisk bindende bestemmelser, der skal følges, når man vil bygge eller lave aktiviteter inden for planens område. Bestemmelserne er delt op i overordnede og detaljerede bestemmelser.

Bestemmelserne

Som beskrevet ovenfor, består bestemmelserne af to niveauer.

- Overordnede bestemmelser: Omhandler formål, anvendelse, bebyggelse, bevaring, restrummelighed, klausulerede zoner mm. Der kan ikke dispenseres fra de overordnede bestemmelser.
- Detaljerede bestemmelser: Omhandler bebyggelsens placering, ydre fremtræden mm., infrastruktur, friarealer, forsyning, natur og miljø, økonomiske forhold mm. Det er dog ikke et krav, at alle forhold skal beskrives. Der kan under visse betingelser dispenseres fra de detaljerede bestemmelser.

Derudover er der fastsat en række generelle bestemmelser for alle delområder i kommunen. Disse skal overholdes for alle delområder, med mindre der er beskrevet andet i bestemmelserne for det enkelte delområde. De generelle bestemmelser kan både strammes og løsnes i de specifikke bestemmelser.

Der kan ikke dispenseres fra de generelle bestemmelser.

Planprocessen

Udarbejdelsen af et nyt kommuneplantillæg følger en lovmæssig beslutningsog høringsproces, som er

aamma tusarniaanermik malitseqartarpoq, taakkualu piffissartornartarput aamma peqqissaartumik suliaqarnissamik piumasaqaatitaqartarlutik.

Suleriaaseq aallartittarpoq kommunip nammineerluni suliaqarnissamik aallartitsineratigut imaluunniit kommuni apeqquteqaammik aalajangersimasumik tigusaqarneratigut imaluunniit sanaartugassatut imaluunniit sammisaqartitsiniarluni akuersissummik qinnuteqammik tigusaqarneratigut. Tunngaviusumik pilersaarummi atuuttumi pilersaarut periarfissaqartinneqanngikkaangat aamma immikkut ittumik akuersissuteqartoqarsinnaanngikkaat nutaamik tunngaviusumik pilersaarusiortoqarsinnaasarpoq.

Nutaamik tunngaviusumik pilersaarusiortoqassanersoq, tassa imaappoq nutaamik kommunimut pilersaarutip tapianik suliaqartoqassanersoq, kommunalbestyrelsi (imaluunniit ataatsimiititaliaq ataavartog) aalajangiisarpoq. Naalakkersuineramik suliallit anguniagaannut pilersaarut aalajangersimasog naapertuutinngitsoq periarfissiuunniarlugu kommunimut pilersaarutip allanngorneqarnissaanik kommunalbestyrelsip kissaateqarnissaa qularnarpoq.

Immikkoortortami immikkut ittumik aalajangersakkat kisiisa atuutsillugit aamma "anginerusumik imaluunniit pingaaruteqartumik sanaartortoqarniarneq" peqqutigalugu kommuni qinnuteqaammik tigusaqarsimatillugu inatsimmi piumasaqaataavoq immikkoortortami pineqartumi aalajangersakkat immikkualuttut suliarineqassasut.

Tamatuma kingorna suliaq aallartissaaq; paasissutissanik katersuineq aamma immikkoortortami pineqartumi nutaamik suliassat periarfissiniarlugit kommunimut pilersaarutip tapissaanik siunnersuusionerq. Pissutsit amerlasuut kommunimut pilersaarutip tapianik suliaqarnermi eqqarsaatigineqartariaqartarput, soorlu assersuutigalugu sanaartugassap inissisimaffissai, avatangiisit asiartarfissat, teknikkikkut atortulersuutit, aqquserngit, massakkut atuuttut il.il.

Kommunimut pilersaarutip tapiata imartussusaa aamma immikkualuttunik misissugassat amerlassusaat apeqqutaalluni taamatut suliaqarneq apeqqutaasarpoq. Kommunimut pilersaarutip tapiatut siunnersuut ingerlatsiviup suliareeruniuk kommunalbestyrelsimit akueriteqqaariarlugu tusarniutitut tamanut saqqummiuttarpoq. Tamatuma kingorna sivikinnerpaamik sapaatip-akunnerini arfinilinni tusarniutigineqassaaq. Kikkut tamat siunnersuummut akerliunissaminnut imaluunniit oqaaseqarnissaminnut periarfissinneqassapput. Tusarniaanerup nalaani innuttaasunik ataatsimiisitsisoqassanersoq assigisaannilluunniit periuseqartoqassanersoq assigiinngissinnaasarpoq.

Tusarniaaneq naappat kommunimut pilersaarutip tapiata kommunalbestyrelsimit inaarutaasumik akueritinnginnerani tusarniaanermi akissutigineqartut tamarmik suliarineqassapput. Kommunimut pilersaarutip tapiata inaarutaasumik akuerineqareeriaruni tamanut nalunaarutigineqassaaq, tamatumalu kingorna atuutilissalluni.

Kommunimut pilersaarutip tapiata nutaamik

tidskrævende, og som kræver et grundigt forarbejde.

Processen starter enten ved at Kommunen selv tager initiativ til udarbejdelsen, eller ved at Kommunen modtager en konkret forespørgsel eller ansøgning til et byggeri, anlæg eller en aktivitet. Hvis det eksisterende plangrundlag ikke muliggør projektet, og der ikke kan gives dispensation, kan der udarbejdes nyt plangrundlag.

Hvorvidt der skal laves nyt plangrundlag, dvs. om der skal udarbejdes nyt kommuneplantillæg, besluttet af Kommunalbestyrelsen (eller stående udvalg). Det er altså ikke sikkert, at kommunalbestyrelsen ønsker at ændre kommuneplanen for at muliggøre et konkret projekt, hvis det ikke stemmer overens med de politiske målsætninger.

Hvis der i et delområde kun er overordnede bestemmelser, og kommunen modtager en ansøgning om "større eller væsentlige bygge- eller anlægsarbejder", er det et lovkrav, at der også udarbejdes detaljerede bestemmelser til delområdet.

Derefter begynder selve arbejdet med at indsamle oplysninger og udarbejde et forslag til kommuneplantillæg, der muliggør nye aktiviteter i et delområde. Der er mange forhold, der skal tages i betragtning, når der udarbejdes kommuneplantillæg, fx placering af byggeri, omgivelser og friarealer, teknisk forsyning, vejforhold, eksisterende brug osv. Hvor lang tid det tager, afhænger af kommuneplantillæggets omfang og detaljeringsgrad.

Når forvaltningen har udarbejdet et forslag til kommuneplantillæg, skal det godkendes af kommunalbestyrelsen, før det kan sendes i høring. Derefter skal det sendes i høring i minimum 6 uger, hvor alle har mulighed for at komme med indsigelser og kommentarer til forslaget. Det er forskelligt, om der i høringsperioden afholdes borgermøde eller lignende.

Når høringsperioden er slut, behandles de indkomne høringssvar, inden det endelige kommuneplantillæg vedtages af Kommunalbestyrelsen. Snarest efter kommuneplantillægget endelige vedtagelse skal det offentligt bekendtgøres, hvorefter det er gældende.

sanaartornissamik imaluunniit nutaanik sanaartorfissanik periarfissiissappat, soorlu inissianik imaluunniit inuussutissarsiortut atugassaannik, taakkua sapaatip-akunnerini pingasuni imaluunniit arfinilinni tamanut nalunaarutigineqassapput. Qinnuteqaatit tamarmik, piffissami tassani tiguneqartut, ataatsikkut tiguneqartutut isigineqartarput. Nunaminertamik atuinnissamik akuersissuteqartarnek kommunimut pilersaarutip aalajangersagartaani allaaserineqareerpoq.

Kommunimut pilersaarutip tapiata inaarutaasumik akuerineqarnera

Kommunalbestyrelsi kommunimut pilersaarutip tapianik suliaqareeruni taanna sivikinnerpaamik sapaatip-akunnerini arfinilinni tusarniutigissavaa. Piffissami tassani kikkut tamarmik – innuttaasut, suliffeqarfiit, paaqqinnittarfiit, peqatigiiffiit il.il. – akkerliunerminnik, oqaaseqaamminnik aamma allannguutissatut siunnersuumminnik tusarniaasumut nassiussisinnaapput.

Tusarniaanermi akissutit kommunimut pilersaarutip nittartaagaa aqutigalugu toqqaannartumik nassiunneqarsinnaapput. Najukkami sullissivimmu imaluunniit kommunimut nassiunneqarsinnaapput.

Tamatuma kingorna kommunalbestyrelsip oqaaseqaatit aamma tusarniaanermi akissutit qanoq pineqassanersut naliliissaaq aamma kommunimut pilersaarutip tapia inaarutaasumik akuerineqarsinnaalissaaq.

Akerliulluni oqaaseqaatit tiguneqartut imaluunniit nammineq kissaateqarneq tunngavigalugu kommunalbestyrelsi malunnaatilinnik allannguissaguni, tunngaviummik pilersaarut matumani pineqartillugu, siunnersuut nutaamik tusarniutitut nassiuttariaqassavaa.

Kommunimut pilersaarutip tapia inaarutaasumik akuerineqareeruni tamanullu nalunaarutigineqareeruni qarasaasiaq atorlugu kommunimut pilersaarummut, <http://qaasuitsup.kommuneplaniala.gl>-mut aamma nuna tamakkerlugu qarasaasiaq atorlugu paasissutissiivimmu (GIS), www.nunagis.gl.

Ilanngunneqassaaq. Tamatuma kingorna kommunimut pilersaarutip tapia Qaasuitsup Kommuniata kommunimut pilersaarutaanut 2014-26-mut tamarmiusumut ilaasutut isigineqalissaaq.

Sullissiviit ataasiakkaat kommunimut pilersaarutip tapianik imaluunniit kommunimut pilersaarutip nutarterata paasissutissartaanik aamma nassinneqassapput, taamaalilluni najukkami sulisut kommunimut pilersaarut atuuttoq pappiliannorlugu peqarnissaat qulakkeerneqassaaq. Taamaattoq innuttaasut ataasiakkaat kommunimut pilersaarut atuuttoq piginerlugu namminneq qulakkerinnissallutik akisussaaffigaat.

Hvis et kommuneplantillæg skaber mulighed for nyt byggeri eller nye elter til for eksempel boliger eller erhverv, skal dette annonceres i henholdsvis 3 eller 6 uger. Alle ansøgninger, der modtages i denne periode betragtes som indkommet samtidig. Det er yderligere beskrevet i Kommuneplanens bestemmelser for arealtildeling.

Det endelige kommuneplantillæg

Når Kommunalbestyrelsen har udarbejdet et forslag til kommuneplantillæg, skal det offentlig høring i mindst 6 uger. I denne periode kan alle – borgere, virksomheder, institutioner, foreninger m.fl. – fremsætte indsigelser, bemærkninger og ændringsforslag.

Høringssvar kan afgives direkte enm kommunepanens jemmeside, til den lokale Sullissivik eller sendes til Kommunen. Høringssvar skal være afgivet inden for høringsperioden.

Herefter vurderer kommunalbestyrelsen, hvordan indsigelser og høringssvar skal behandles, og derefter vedtages kommuneplantillægget endeligt.

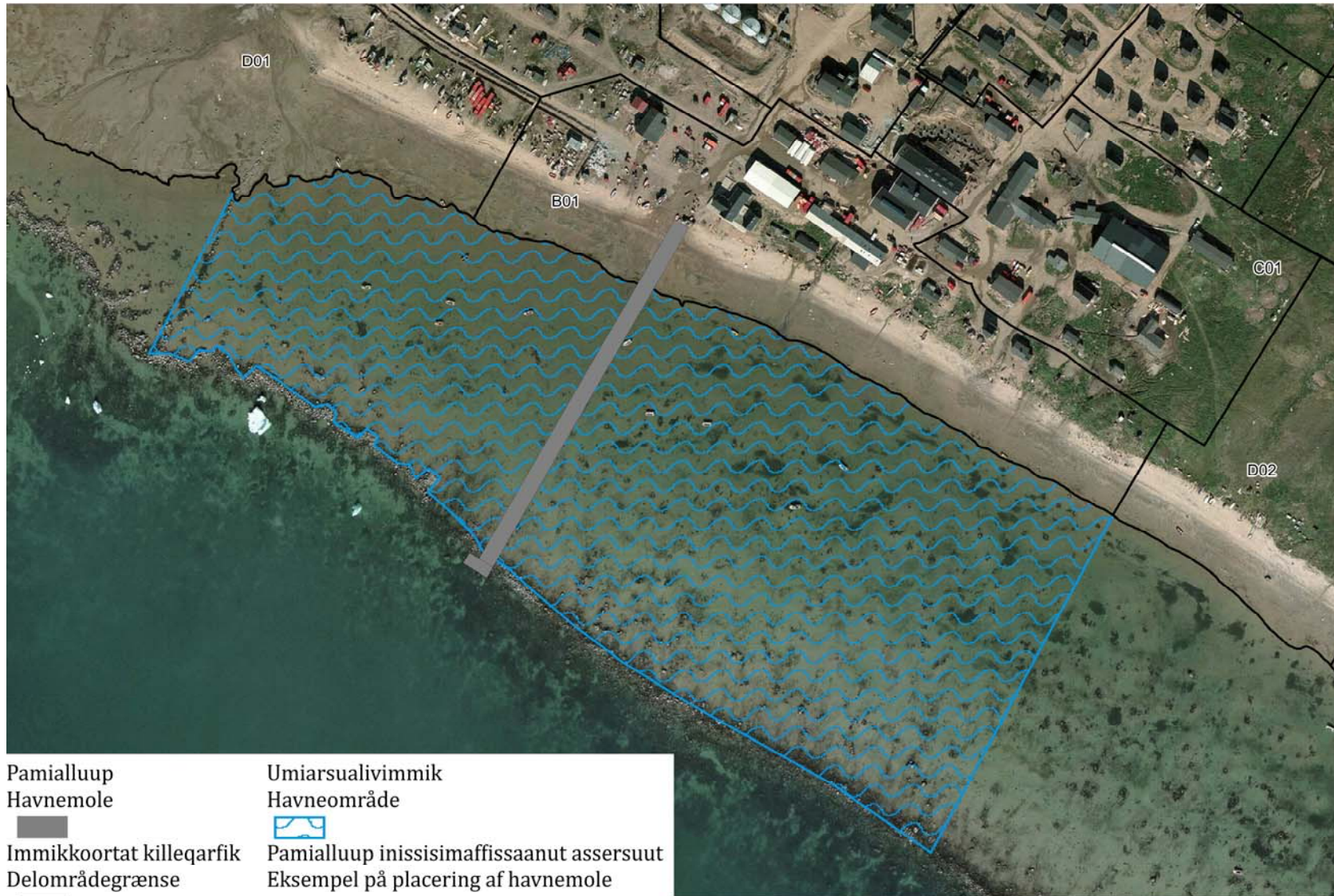
Hvis Kommunalbestyrelsen, på baggrund af de indkomne indsigelser eller efter eget ønske, vil foretage så omfattende ændringer, at der reelt er tale om et nyt planforslag, sendes et forslag i høring på ny.

Når kommuneplantillægget er endeligt vedtaget og bekendtgjort, indarbejdes det i den digitale kommuneplan, <http://qaasuitsup.kommuneplaniala.gl>, og på det landsdækkende digitale geografiske informationssystem (GIS), www.nunagis.gl.

Herefter betragtes kommuneplantillægget som en del af den samlede Qaasuitsup Kommuneplan 2014-26.

De enkelte Sullissivik-afdelinger vil også få tilsendt Kommuneplantillægget eller de relevante opdateringer af kommuneplanen, som de lokale medarbejdere kan sikre adgang til en papirversion af gældende kommuneplan. Det er dog borgerens eget ansvar at sikre sig, at en eventuel papirversion også er faktisk gældende.

ILANNGUSSAQ 1 | Takusassiatut pilersaarut
 BILAG 1 | Illustrationsplan



1:2500