



Avannaata  
Kommunia



## SIUNNERSUUT - FORSLAG

Tamanut tusarniutigineqarpoq - Offentlig høring:  
16.01.2020 – 27.02.2020

### UUM1500-B01 " Inuussutissarsionermut atorneqartut umiarsualiveqarfiillu", Uummannaq

AVANNAATA KOMMUNIATA KOMMUNIMUT PILERSAARUTAATA 2018-30-P TAPIATA **NORMUA 8**

IMMIKKOORTORTAP ILU1500-B01-P PILERSAARUTAA

Uummannami inuussutissarsiutit pillugit kiisalu umiarsualiveqarnej pillugu aalajangersakkat  
ersarissakkat

### UUM1500-B01 " Erhvervs- og havneområde", Uummannaq

KOMMUNEPLANTILLÆG NR. 8 TIL AVANNAATA KOMMUNEPLAN 2018-30

DELOMRÅDEPLAN FOR OMRÅDE UUM1500-B01

Detaljerede bestemmelser for erhvervs- og havneområde i Uummannaq

KOLOFON	KOLOFON
<p>KPT UUM 1500-B01 "Nunaminertaq inuussutissarsiutinut kiisalu umiarsualiveqarnermut atugassiaq", Uummanaq</p> <p>Avannaata Kommuniani kommunimut pilersaarutaata 2018-30-p tapiata normua 8. Immikkoortortap <b>UUM 1500-B01</b>-ip pilersaarutaa.</p>	<p>KPT UUM 1500-B01 "Erhvervs-og havneområde", Uummanaq</p> <p>Kommuneplantillæg nr. 8 til Avannaata Kommuneplan 2018-30 med tillæg. Delområdeplan for område <b>UUM 1500-B01</b>.</p>
Inuussutissarsiornermut atorineqartut umiarsualiveqarfillu	Erhvervs- og havneområde
<p>Pingaarnertut kiisalu ersarissakkanik aalajangersakkanik immikkoortumi piusumi umiarsualiveqarfiup iluani inuussutissarsiutinut siunertanut inissisititerinissaq nutaanillu sanaartornissaq pisinnaaqullugu aalajangersaaneq. Tamanna aalisakkerivimmik, qerititsivimmik kiisalu ilioqqaavimmik kiisalu umiarsualiveqarnikkut siunertanut talittarfittalimmik puttasulimillu ineriititaqarfiusinnaavoq. Tamakku saniatigut aallartussanut tikittussanullu atortorissaarutinut umiarsualiveqarnikkullu atortorissaarutinut assigisaannulluunniit. Imartaa kisartarfittut pituffittullu atorineqarsinnaassaaq.</p>	<p>Fastlæggelse af overordnede og detaljerede bestemmelser for et eksisterende delområde for at muliggøre indretning og nybyggeri til erhvervsformål indenfor havneområdet. Dette kan udmønte sig i fiskefabrik, frysehus og oplagsplads samt havneformål med kaj- og pieranlæg. Derudover til terminalfunktioner og lignende havnefaciliteter. Søområdet kan anvendes til opankring og fortøjning.</p>
<p>Kommunimut pilersaarummut ilassutissatut siunnersuut Teknikkimut Ataatsimiisitaliami akuerineqarnikuuvoq. Ulloq: 09.01.2020</p>	<p>Forslaget til Kommuneplantillægget er godkendt i Udvalget for Teknik Dato: 09.01.2020</p>
<p>Tamanut nalunaarutigineqartoq: Ulloq 01.11.2019 - 30.12.2019 Tusarniaaneq sivitsugaq: 16.01.2020-27.02.2020</p>	<p>Offentlig høring: d. 01.11.2019 - d. 30.12.2019 Forlænget høring: 16.01.2020-27.02.2020</p>
<p>Akerliilluni oqaaseqaatit, oqaaseqaatit allanngutissatut siunnersuutit kommunimut tunniunneqassapput. Kommunimut pilersaarutip nittartagaa, najukkami sullissivik aqutugalugu toqqaannartumik akissuteqartoqarsinnaavoq imaluunniit kommunimut akissutinik nassiussisoqarsinnaavoq.</p> <p>Tusarniaanermi akissutit piffissap tusarniaaffiusup iluani tunniunneqassapput.</p>	<p>Indsigelser, bemærkninger og ændringsforslag afgives til kommunen. Svar kan gives direkte gennem kommuneplanens hjemmeside, til den lokale Sullissivik eller sendes til kommunen.</p> <p>Høringssvar skal være afgivet inden for høringsperioden.</p>
<p>Paasissutissat amerlanerit uunga saaffiginnilluni pissarsiarineqarsinnaapput:</p> <p><b>Avannaata Kommunian</b> Pilersaarusiornermut immikkoortortaqarfik Kommunip allaffia Postboks 1023 3952 Ilulissat <a href="mailto:plania@avannaata.gl">plania@avannaata.gl</a> Oqarasuaat 947800</p> <p>Aamma takukkit: <a href="http://www.avannaata.gl">www.avannaata.gl</a> <a href="http://www.kommuneplania.avannaata.gl/">http://www.kommuneplania.avannaata.gl/</a> <a href="http://www.plania.avannaata.gl/">http://www.plania.avannaata.gl/</a></p>	<p>Yderligere information:</p> <p><b>Avannaata Kommunian</b> Planafdelingen Rådhuset Postboks 1023 3952 Ilulissat <a href="mailto:plania@avannaata.gl">plania@avannaata.gl</a> Tlf 947800</p> <p>Se også: <a href="http://www.avannaata.gl">www.avannaata.gl</a> <a href="http://www.kommuneplania.avannaata.gl/">http://www.kommuneplania.avannaata.gl/</a> <a href="http://www.plania.avannaata.gl/">http://www.plania.avannaata.gl/</a></p>





Atugassarititaasut killeqarfiillu piusut | Eksisterende forhold og afgrænsning

## IMARISAI

NASSUIAANEQ.....	4
A: Tunuliaqut.....	4
B: Immikkoortortaq ullumikkut.....	5
C: Kommunimut pilersaarutip tapiata siunertaa.....	6
D: Kommunip pilersaarutip tapiata imai.....	7
E: Siunissami immikkoortoq B01-imi allilerinissaq .....	8
F: Pilersaarutitut allanut attuumassuteqarnera.....	9
PINGAARNERTUT AALAJANGERSAKKAT .....	12
AALAJANGERSAKKAT IMMIKKUT ITTUT.....	14
ATUUTTUSSANGORTITSINERMI ATSIORNEQ ....	20
INATSIITIGUT SUNNIUTIT .....	21
NAJOQQUTASSIAQ - KOMMUNIMUT PILERSAARUT AAMMA KOMMUNIMUT PILERSAARUTIP TAPIA ....	24
<b>ILANNGUSSAQ 1   Atorneqarnissaa B01 .....</b>	<b>29</b>
<b>ILANNGUSSAQ 2   Talittarfimmik allilerineq</b>	<b>30</b>
<b>ILANNGUSSAQ 3   Illu isaterneqarsinnaasoq – B-539 .....</b>	<b>31</b>
<b>ILANNGUSSAQ 4   Siunissami alliliinissamut periarfissaq B01.....</b>	<b>32</b>

## INDHOLD

REDEGØRELSE .....	4
A: Baggrund .....	4
B: Delområdet i dag .....	5
C: Kommuneplantillæggets formål .....	6
D: Kommuneplantillæggets indhold .....	7
E: Fremtidig udbygning af delområde B01.....	8
F: Forhold til anden planlægning.....	9
OVERORDNEDE BESTEMMELSER.....	12
DETALJEREDE BESTEMMELSER.....	14
VEDTAGELSESPÅTEGNING.....	20
RETSVIRKNINGER .....	21
VEJLEDNING - KOMMUNEPLAN OG KOMMUNEPLANTILLÆG .....	24
<b>BILAG 1   Anvendelse B01.....</b>	<b>29</b>
<b>BILAG 2   Udvidelse af kaj.....</b>	<b>30</b>
<b>BILAG 3   Bygning der kan nedrives – B-539.....</b>	<b>31</b>
<b>BILAG 4   Mulighed for fremtidig udvidelse af B01 .....</b>	<b>32</b>

## NASSUIAANEQ

Kommunimut pilersaarutip tapiata uuma Avannaata Kommuniata kommunimut pilersaarutaani 2018-30-imi nassuiaat allannortissanngilaa. Nassuiaammi ataani allassimasumi immikkoortotap allaaserineqassaaq kiisalu kommunimut pilersaarutip tapiata aalajangersagartai immikkuualuttut itisilerneqassapput erseqqissaaffigineqa ssallutillu.

### A: Tunuliaqut

Uummannap ineriartornissaminut periarfissai annertuumik aalisarnermut aalisakkeriveqarnermullu attuumassuteqarput. Aalisarnermut tunngatillugu kissaatigineqarpoq inuiaqatigiittut aaqqissuusaanitsinni atortorissaarutitigut atugassarititaasut pitsanngorsagaanissaat, tamatumani ilanngullugu umiarsualiveqarnikkut atugassarititaasut. Inatsisartut Aningaasaqarnermut kiisalu Akileraartarnermut Ataatsimiititaliaata ulloq 8. December 2017-imi Naalakkersuisut Kangerlussuarmi nutaamik umiarsualiviliornissap pilersaarusiortugulu piviusunngortinneqarnissaanik, Qaanaami anorimut illersukkamik umiarsualiveqalernissaanik, kiisalu Uummannami nutaanik umiarsualiveqarnikkut atugassaqaalernissaanik inassuteqaataat akuersissutigaat. Taamaattumik kommunimut pilersaarutip tapiata nr. 8-ap Uummannami immikkoortoq B01-imi umiarsualiveqarnikkut nutaanik atugassaqaalernissamik kissaatigineqartut piviusunngortsissinnaalerpai. Tamatuma ingerlanneqarnerani Uummannami Najukkami Ataatsimiititaliaq namminersorlutillu inuussutisarsiuteqartut ataatsimneeqatigineqartarsimapput, taakkulu illoqarfimmi nutaanik umiarsualiveqarnikkut atugassarititaasunik pilersitsiniarnermi kissaatiminnik pisariaqartitaminnillu saqqummiussisarsimapput. Kissaatigineqartut tamakku tamaasa aallaavigalugit Namminersorlutik Oqartussat, Kommune Najukkami Ataatsimiititaliaq suleqatigalugit suliniutissat pingasut toqqarsimavaat: Umiarsualivimmi oqquiffillorneq, angallatillu talittarfiannik allilerineq, kiisalu umiarsualivimmi piusumi qaarsortamik qaartiterineq. Umiarsualiveqarfimmi suliniutit taaneqartut kingulliit marluk kommunimut pilersaarutip tapiata uuma ilagai, taakkulu immikkoortoq B01-ip iluaniipput. immikkoortotami qaarsunik qaartiterinissap talittarfiullu allilerneqarnissaata siunertaraa, Uummannami umiarsualiveqarnikkut atugassarititaasut annertunerusumik ataatsimoortinneqalernissaat illoqarfiup iluani siamasissumik inissisimatikkunaarlugit. Tamatuma kingunerissavaa umiarsualivimmik atuisunut aaqqissuusaanikkut atugassarititaasut pitsaanerpaanik aaqqiivigineqarnerannik illoqarfiullu sinnerata umiarsualivimmik ingerlatsinermut sunniisarnera annikillisinneqassalluni.

Tamakku saniatigut Uummannamut ikummatissanik pilersuineq Polaroilip pitsaanerulersikkusuppaa, talittarfimmik taakkunungalu atasunik nunamut tunngasunik angallatit quleruaanik sissiukkamiluunniit] pituffissianik pilersitsinikkut, maannamut talittarfimmi pioreersup nunaminertap kujataatungaani.

## REDEGØRELSE

Dette kommuneplantillæg ændrer ikke ved redegørelsen i Kommuneplan Avannaata Kommunia 2018-2030. Nedenstående redegørelse er en beskrivelse af delområdet samt uddybning og konkretisering af kommuneplantillæggets detaljerede bestemmelser. Til orientering erstatter dette kommuneplantillæg, KPT UUM 1500-B01 "Erhvervs- og havneområde", Uummannaq.

### A: Baggrund

Uummannaq's udviklingspotentialer knytter sig i høj grad til fiskeriet og fiskeindustri. I relation til fiskeri ønskes en forbedret infrastruktur, herunder flere havnefaciliteter. Inatsisartuts Finans- og Skatteudvalget godkendte den 8. december 2017 Naalakkersuisuts indstilling om at projektere og udmønte ny havn i Kangerlussuaq, læmole i Qaanaaq, samt nye havnefaciliteter i Uummannaq. Derfor udmønter kommuneplantillæg nr. 8 ønskerne om de nye havnefaciliteter indenfor delområde B01 i Uummannaq. Undervejs i denne proces er der afholdt møder med lokalrådet og de erhvervsdrivende i Uummannaq, som har fremført ønsker og behov til nye havnefaciliteter i byen. Ud fra alle ønskerne har Selvstyret, Kommunen og Lokalrådet i samarbejde udvalgt 3 projekter: Læmole i Smørhavnen, udvidelse af Skonnertkajen, samt nedsprængning af fjeld på det eksisterende havneområde. De to sidstnævnte havneprojekter er en del af dette kommuneplantillæg, som ligger inden for delområde B01. Hensigten med nedsprængning af fjeld og udvidelse af kaj-arealet i delområdet er, at havne-funktionerne i Uummannaq i højere grad samles i stedet for at spredes i byen. Dette giver både den bedste logistik for havnens brugere og resten af byen vil i mindre grad påvirkes af havnens aktiviteter. Derudover ønsker Polaroil at effektivisere brændstofforsyningen af Uummannaq, ved etablering af et kajanlæg med tilhørende landfaste pullerter, syd for det eksisterende havne-areal.



## B: Immikkoortortaq ullumikkut

Immikkoortortaq illoqarfiup kujammut kangiatungaani inissisimavoq Uummanamilu umiarsualiveqarnikkut immikkoortuulluni pingaarneq, tassani inissisimallutik aalisakkeriviit, Royal Arctic Line, aalisarnermut atortussaarniarfik, ilioqaavik kiisalu angallatinut talittarfiit. Piffissap ingelanerani umiarsualivimmik atuisut inissamik annertunerujartuinnartumik pisariaqartitsilersimapput, tamanna ullumikkut kinguneqarsimavoq inissakilliuunnermik namminersorlutillu inuussutisarsiteqartut umiarsualiviup avataani inissiivissaminnik ujarlertariaqartarnerannik. Immikkoortortap kitaatungaata qiterpasissuani annertujaamik qaarsortaqarpoq, ullumikkut annertuumik qaartiteringikkaanni sanaartorfigineqarsinnaanngitsumik.

Avannamut, kangimut kujammullu immikkoortortaq umiarsualivimmut immamullu killeqarfeqarpoq. Immikkoortortarluk kimmuk illoqarfiup qiterpasissuanut, allanngutsaalisatut aalajangiunneqarsimasumik killeqarfeqarpoq.

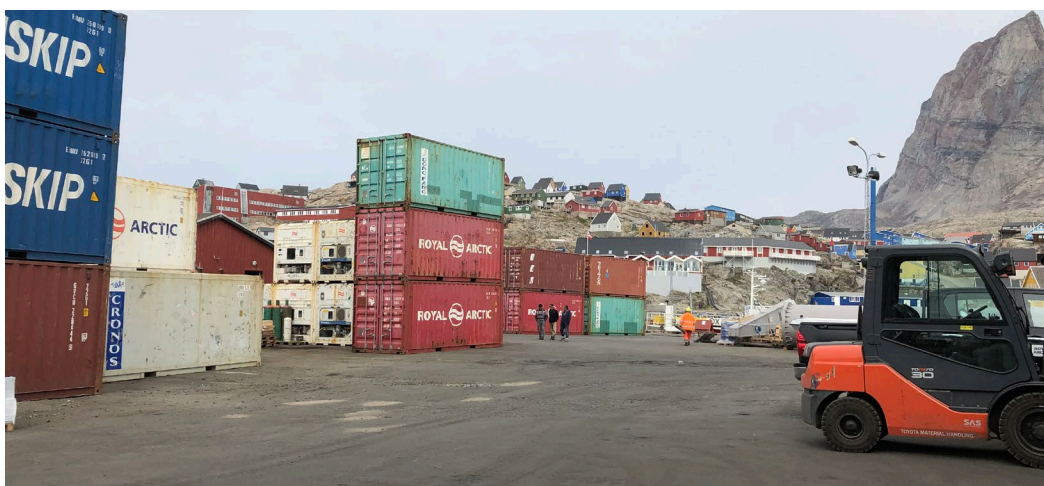
## B: Delområdet i dag

Delområdet er placeret sydøstligt i byen og udgør det primære havneområde i Uummannaq, med fiskefabrikker, Royal Arctic Line, butik med fiskeriudstyr, oplag samt kaj-anlæg. Med tiden er der kommet et større og større pladsbehov for havnens brugere, hvilket i dag resulterer i at pladsen er trang og de erhvervsdrivende må kigge på placeringer uden for havneområdet. Vestligt og midt i området ligger et større fjeldparti, der i dag ikke kan bebygges medmindre der foretages et større sprængningsarbejde.

Mod nord, øst og syd afgrænses området af havn og hav. Mod vest afgrænses området af et centerområde, som er udpeget bevaringsværdigt.



Kimmuk Pavia Leibhardtsip Aqqutaata tungaanut qiviaranni. Takuneqarsinnaavoq qeqqani qaarsortaq kommunimut pilersaarutip tapiani sanaartorfissatut aalajangiussat inissaqartilerumallugit qaartiterneqartussaag | Kig mod vest mod Pavia Leibhardtsip Aqqutaata. I midten ses fjeldet der skal bortsprænges for at frigøre plads til kommuneplantillæggets byggefelter.



Umiarsualivimmi Container-inut ilioqaavik | Containeroplæg på havnen.



Umiarsualivik kangimut isigalugu. Assip talerpiatungaani qaarsortaq qaartiterneqartussaq takuneqatsiarsinnaavoq | Havneområde set mod øst. Til højre i billedet kan fjeldet der skal bortsprænges skimtes.



Umiarsualivik kimmut isigalugu. Assip talerpimmut isuani umiarsualivik inissisimavoq siumorluinnarlu isigigaanni illoqarfiup qiterpasissua allanngutsaalisaaq inissisimavoq. | Havnen set mod vest. Havnearealet ligger helt til højre i billedet og lige frem ligger det bevaringsværdige centerområde.

### C: Kommunimut pilersaarutip tapiata siunertaa

Kommunimut pilersaarutip tapiata Namminersorlutik Oqartussat talittarfeqarfiup allilerneqarnissaanik kiisalu qaarsortamik qaartiterinissamik suliniutaannik piviusunnigortitsinissaq pingaarnertut siunertaraa, umiarsualiveqarfiup atugassaanik nutaanik sanaartornissamut inissaqartitsilertussamik. Taamaattumik pilersaarutip, umiarsualiviup piusup pissusissamisoortumik allilerneqarnissaa qulakkiissavaa, taamaalilluni maannakkut siunissamilu namminersorlutik inuussutissarsiuqartut aalisarnermik umiarsualiveqarnikkullu inuussutissarsiuqartut pilersitsinissaminnut ineriartortitsinissaminnullu pitsaanerpaamik atugassaqaarsinnaaleqqullugit, kiisalu suliffeqarfiit, umiarsualivimmut qanittumik inissisimanissaminnut pisariaqartitsisut taamaalilluni inissinneqarsinnaalissallutik.

Tamatumunnga ilagitillugu kommunimut pilersaarutip tapiata, suliffeqarfiit ataasiakkaat akunnerminni imminnut akornusersuussinnaasarnerrata minnerpaaffissaminut inissinneqarnissaa qulakkiissavaa, soorluttaq maannakkut inuiaqatigiittut aaqquissuusaanitsinni atortorissaarutitigut

### C: Kommuneplantillæggets formål

Kommuneplantillæggets primære formål er at udmønte Selvstyrets projekt hvad angår udvidelse af kaj-anlæg samt nedspregning af det eksisterende fjeld, som kan frigive plads til nye byggefeltter til havnens brug. Derfor skal planen sikre, at det eksisterende havneområde udbygges hensigtsmæssigt, således at nuværende som fremtidige erhvervsvirksomheder får bedst mulige vilkår for etablering og udvikling af fiskeri- og havneerhvervet, samt at der hovedsageligt kan placeres virksomheder, der har behov for en havnenær placering.

Endvidere skal kommuneplantillægget sikre, at gener mellem de enkelte virksomheder minimeres, såsom lette den nuværende trængte infrastruktur, at havneområdet gives at vist helhedspræg, samt at der kan etableres virksomheder, som på grund af miljøbelastning og bygningshøjde er vanskelige at placere andre steder i byen.



atugassarititaasut killissaminut inisisamanerata oqilisaavigineqarnissaannik kinguneqassasoq, umiarsualivik tamakkiisumik ataqtigiisumik inissinneragut, kiisalu taamaalilluni suliffeqarfinnik pilersitsinnaangortoqassalluni, avatangiisinut mianernassutsimikkut sanaartukkallu portussutsimikkut illoqarfiup iluani allani inissikkuminaattunut.

## D: Kommunip pilersaarutip tapiata imai

Kommunimut pilersaarutip tapia nr. 8-mi immikkoortortap B01-ip inuussutissarsiuteqarnermut-umiarsualiveqarnermullu atorneqarnissaa attatiinnarpaa.

Immikkoortortap B01-ip killeqarfia 1600 m<sup>2</sup> -imik allineqassaaq, tassa maannamut pioreersoq talittarfik avannaatungaanut kiisalu umiarsualiviup saavata kujammut tungaanut.

Umiarsuaaqqaanut talittarfiup avannamut allineqarnissaa kiisalu kujammut sammisumik talittarfiussamik uninngaartarfissamik pilersitsinermik alliliinerup kingunerissavaa.

Umiatsiaaqqaanut/umiarsuaaqqaanut talittarfiisaaq saqqaatigut anillangasulerlugu sananeqarsinnaavoq, taamaalilluni taliffiusussat nutaat pingasut sananeqarsinnaallutik assigiinngitsunik imartai itissusilerlugit. Umiarsuaaqqaanut talittarfiulersussaq umiatsiaaqqaanik angallatinillu anginernik (kutter)-inik atorneqarsinnaapput, allilerneqassutaali umiarsuarnut pilersuisunut inginernut naatsorsuussaalluni. Nunaminertaq kujammut allilerneqassaaq umiarsuit annerit talinngasimaartarfissaattut ikummatissamillu pilersorneqarfiusinnaassalluni. Talittarfimmut uninngaarfissamut tunngatillugu aqqusineq pisariunngitsaq isertarfiussaaq pilersinneqassaaq.

Immikkoortortaq 1600 m<sup>2</sup> missaa allineqassaaq soorlu takuneqarsinnaasoq assi 2 -mi.

Kommunip pilersaarutaanut ilanngussami sanaartorfissat katillugit 3 immikkoortinneqarput, inissinneqarneri ilanngussaq 1 -imi takuneqarsinnaapput. Sanaartorfissat Namminersorlutik Oqartussat qaqqaq qaartitassaata iluaniippoq. Sanaartorfissat angissusaat atorneqarfissaallu umiarsualivimmit atuisusanut naleqqiullugu assigiinngisitaarpoq. Sanaartorfissat 1-2 -lu aalisarnermut umiarsualivimmi sulinermut attuummassuteqartunut atugassaapput, sanaartorfissapput. Aalisakkanut tunisassiorfiusinnaavoq, qerititsiviit, peqqumaasiviit il.il. Sanaartorfik nr. 3 ilioraavittut containerinut inissivittut taamaallaat atorneqarsinnaavoq. Taassuma saniatigut sanaartorfimmi nr. 4-mi atuinissamut killigititaasut aalisakkerivimmut atorneqassapput.

Sanaartorfissiani saqqummiunneqartuni nalinginnaasumik 10 miiterinik ungasissusissamut piumasaqaataasut eqquutsinneqanngillat, taamaattumillu Sanaartornermut maleruaqusaq naapertorlugu ikuallatoornissamut killissarititaasut piumasaqaataasut atuuttut naapertorlugit sanaartofineqassaaq. Taamaattumik sanaartukkanut tunngatillugu piumasaqaateqarpoq sanaartorfissiani sanaartukkat klasse 1-imik qalluserneqassasut sanaartukkap sanaartorfissiap qanoq annertutigisumik atorneraa naapertorlugu.

Pilersaarutip piviusunngortinneqarnissaanut atatillugu B-539 isaterneqassaaq, taannalu immikkoortup iluani inissimavoq. B-539 kommunimit pigineqarpoq aammalu

## D: Kommuneplantillæggets indhold

Kommuneplantillæg nr. 8 fastholder delområdet B01's anvendelse til erhvervs- og havneformål. Afgrænsningen af delområdet B01 udvides med 1600 m<sup>2</sup>, idet der gøres plads til udvidelse af det eksisterende kaj-anlæg mod nord og havnefronten mod syd.

Udvidelsen indebærer en udvidelse af Skonnertkajen mod nord og etablering af en ny liggeplads mod syd.

Skonnertkajen udføres med en fremskudt kajfront, hvorved der bliver anlagt tre nye kajsider, med forskellig vanddybde. Den eksisterende del af Skonnertkajen vil kunne anvendes af joller og kuttere, mens udvidelsen er tiltænkt større forsyningskibe.

Mod syd udvides arealet med en liggeplads til større skibe til brændstofforsyning. I forbindelse med liggepladsen etableres en simpel adgangsvej.

Delområdet udvides med ca. 1600 m<sup>2</sup>, som det ses på figur 2.

Kommuneplantillægget udlægger i alt 4 nye byggefelter, med en placering som vist på bilag 1. Byggefelterne er placeret inden for det område hvor Selvstyret skal nedsprænge fjeld. Byggefelternes størrelser og anvendelse varierer lidt i forhold til de forskellige brugere af havnen. Byggefelt 1-2 må anvendes til bebyggelse knyttet til fiskeri og havnefunktioner. Dette kunne være funktioner som fiskefabrikker, frysehuse, lagerhus o.lign. Byggefelt nr. 3 må kun anvendes til oplag i form af containere. Derudover fastlægges anvendelsesrammerne for byggefelt 4 til fiskefabrik

De udlagte byggefelter overholder ikke de almindelige afstandskrav på 10 meter, og er derfor omfattet af gældende brandkrav til grænseafstande iht. Bygningsreglementet. Derfor stilles der krav til at bebyggelse inden for de udlagte byggefelter opføres med klasse-1 beklædning alt efter hvorvidt den nye bebyggelse udfylder hele byggefeltet.

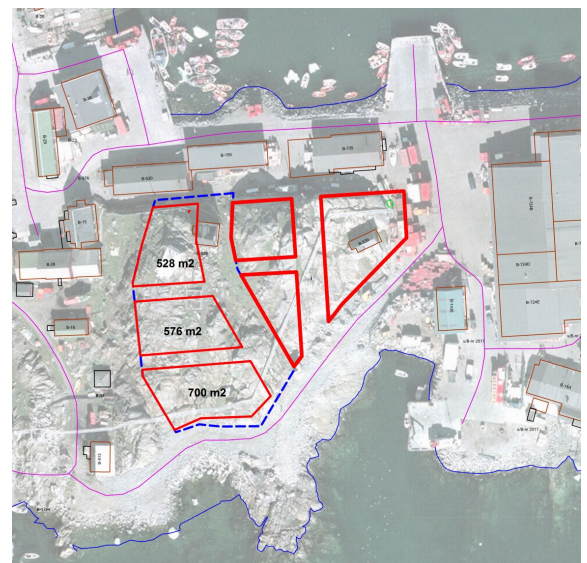
I forbindelse med planens realisering skal B-539 nedrives, som er placeret inden for delområdet. B-539 er ejet af kommunen og der er taget politisk beslutning om, at denne skal nedrives.

Kommuneplantillægget fastlægger et enkelt sæt retningslinjer for bebyggelsens udformning, såsom valg af materialer, højde, farver udformning af tagflader osv. Dette for at nogle bygningslementer tilsammen udgør et sammenhængende visuelt udtryk i området.



politikkikkut aalajangiussisoqarsimavoq, taanna isaterneqassasoq.

Kommunimut pilersaarutip tapiata sanaartukkap isikkusnaanut maleruagassamik ataatsimik aalajangersaaviginnippoq, soorlu atortussiat qanoq ittuunissaat, sanaartukkap portussusissaa, qanoq qalipaateqassasoq, qaliata sananeqaatsimigut qanoq isikkoqarnisaa il.il.. Taamaaliortoqarpoq sanaartornermi atortorineqartut ataatsimut immikkoortortami qiviaannarlugit ataqatigiissutut isikkoqaqqullugit.



Immikkoortup ilaani B01-imi siunissami sanaartorfisat |

Figur 1: Fremtidige byggefelter indenfor delområde B01.

## E: Siunissami immikkoortoq B01-imi allilerinissaq

Namminersorlutik Oqartussat suliniutaannut tunngatillugu pineqarpoq, qaarsortamik qaartiterinissaq umiarsualivimmi nunaminertami qaarsortap piusup affaata missaanik qaartiterinermik annertussuseqartoq. Siunissami kommuni aalajangissappat qaarsortaq sinneruttoq qaartiterneqassasoq, kommunimut pilersaarutip tapiata aalajangersaavigineqarsimanera massakkut atuuttoq naapertorlugu, toqqaannartumik nutaanik sanaartorfiliinermut attuumassuteqartumik immikkoortorta q siunissami kimmut allilerneqarsinnaavoq. Tamaani sanaartorfissiat nutaat pingasut aqqusinerlu attaviliisoq nutaaq inissineqarsinnaapput, soorlu takussutissiaq 1-imi takuneqarsinnaasutut. Kommunimut pilersaarutip tapiata nr. 8-p sanaartorfissiat nutaat taakku immikkoortortarlunniit pillugu ersarissakkanik aallajangersagaliorfiginngilai, aallarniutaasumik nunaminertaq qaartiterneqarsinnaangimmat. Siunissami immikkoortorta q sanaartorfineqassappat

## E: Fremtidig udbygning af delområde B01

I forhold til Selvstyrets projekt, som angår nedsprængning af fjeld omfatter dette cirka nedsprængning af halvdelen af det eksisterende fjeldparti på havne-arealet. Såfremt kommunen i fremtiden beslutter at nedsprænge det resterende fjeld, der ligger i direkte forlængelse af de nye byggefelter som nærværende kommuneplantillæg udlægger, kan området i fremtiden med fordel udbygges mod vest. Her vil kunne placeres 3 nye byggefelter og en ny fordelingsvej, som vist på figur 1. Kommuneplantillæg nr. 8 udlægger ikke disse nye byggefelter eller detaljerede bestemmelser for dette område, da arealet i første omgang ikke nedsprænges. Såfremt området udbygges i fremtiden vil der skulle udarbejdes detaljerede bestemmelser for denne del og udlægning af nye byggefelter kan

aalajangersakkanik ersarissakkanik suliaqaaqqaartoqartariaqassaaq immikkoortoq tamanna pillugu aammalu sanaartorfissianillu nutaanik aalajangersaaneq qulaani titartakkatut takussutissiaq aallaavigalugu tamanna ingerlanneqartariaqassaaq (takussutissiaq 1).

her ske med udgangspunkt i ovenstående tegning (figur 1).

**F: Pilersaarutitut allanut attuumassuteqarnera**  
**Nuna tamakkerlugu pilersaarusioneq**  
 Kommunip pilersaarutaata tapia normu 8-tut nuna tamakkerlugu pilersaarusioneq sunnissanngilaa.

**F: Forhold til anden planlægning**  
**Landsplanlægning**  
 Kommuneplantillæg nr. 8 påvirker ikke Landsplanlægningen.

**Avannaata Kommuniata pilersaarutaa 2018-2030**  
 Kommunimut pilersaarutip tapia nr. 8 Avannaata Kommuniata 2018-2030-mut kommuni pillugu pilersaarutaata pingaarnertut aalajangersagaanut naapertuutinngilaq. Kommunimut pilersaarutip tapiata nr. 17-p immikkoortoq B01-imi nutaanik sanaartorfiusinnaasunik pilersitsivigaa, tamannalu inissarititaasumik allannguiffivoq

**Avannaata Kommuneplan 2018-30**  
 Kommuneplantillæg nr. 8 er ikke i overensstemmelse med de overordnede bestemmelser i Kommuneplan 2018-2030 for Avannaata Kommunia. Kommuneplantillæg nr. 8 udlægger nye byggefelter indenfor delområde B01, hvilket ændrer restrummeligheden.

Takussutissiaq 2: Kommunimut pilersaarutip immikkoortortaq B01 pillugu allannguutaa | Figur 2: Ændring af kommuneplanens delområde B01.



Siornatigut  
Før



Kingorna  
Efter

Kommunimut pilersaarutip tapiata nr. 8-p malitsigisaanik immikkoortortaq B01-ip killeqarfii annertusineqassapput ilanngullugu takuuk qulaatungaani nunap assinga takussutissiaq. Immikkoortortaq 600 m<sup>2</sup> missaanik annertusineqassaaq tamatumalu kingorna nunaminertaq tamakkiisumik 25.200 m<sup>2</sup> annertussuseqalissaaq.

Med kommuneplantillæg nr. 8 udvides afgrænsningen af delområdet B01 endvidere, se oversigtskort ovenfor. Delområdet udvides med ca. 1600 m<sup>2</sup> og det samlede areal for delområdet bliver herefter 26.200 m<sup>2</sup>.

Immikkoortortaq B01 pillugu tapiliussami uani

For delområde B01 er der med dette tillæg udarbejdet nye detaljerede bestemmelser, iht.

aalajangersakkanik ersarissakkanik nutaanik suliaqartoqarpoq, nunaminertanik pilersaarusiormermut atuinemullu Inatsisartut Inatsisaat nr. 17 ulloq 17. november 2010-meersoq naapertorlugu.

### ASN-nassuiaat

ASN ima paasisassaavoq, Avatangiisinut Sunniutitik Nalilersuineq. ASN-nassuiaat ilaatigut, innuttaasunut, naasunut aamma uumasunut, silap pissusiinut, nunamut, kulturip oqaluttuassartaanut aamma inuiaqatigiit aningaasaqarnerannut atatillugu suliniutip sunniutigisinnaasai pillugit paasissutissanik imaqartussaavoq.

ASN-iliormermi siunertaasoq aamma tassaavoq, avatangiisinut sunniutit pingaaruteqarsinnaasuStrukt qanoq pinngitsoortinneqarsinnaanerit imaluunniit oqilisaaffigineqarsinnaanerit, pinngitsoortitsiniarluni iliuuseqarnertut taaneqartartut aqquutigalugit, pillugit aqqiissutissatut siunnersuutaasinnaasunik saqqummiussuinissaq.

Angallatinut talittarfiup allilerneqarneranut tunngatillugu immikkoortortap iluani VVM-imik nalunaarusiortoqassasoq piumasaqaammik malitseqarpoq.

xx

### Aalajangersakkat tamanut atuuttut

Pissutsit makkua eqqarsaatigalugit kommunimut pilersaarummi aalajangersakkat tamanut atuuttut innersuussutigineqarput:

- Tekniskikkut atortorissaarutit
- Eqqaavilerineq / anartarfilerineq
- Qimmiliveqarneq
- Containerit

### Siusinnerusukkat immikkoortumut pilersaarutit aamma kommunip pilersaarutaanut tapiliussat

Immikkoortortap kangisinnerusortaa illoqarfiup immikkoortua B1-kangilleq pillugu pilersaarutit aalajangersagartai naapertorlugit ingerlatsivigineqartussaavoq immikkoortullu sinnera illoqarfiup immikkoortua B1-kujalleq pillugu Uummannaq Kommunianit aalajangersakkat naapertorlugit ingerlatsiviulluni. Kommunimut pilersaarutit tapiata nr. 8-p akuersissutigineqarneragut illoqarfiup immikkoortua B1-kangilleq pillugu pilersaarut kiisalu illoqarfiup immikkoortua B1-kujalleq pillugu pilersaarut atorunnaarsinneqaarput.

### Itsarsuarnitsat

Immikkoortortap iluani itsarsuarnitsanik naamattuuisoqarsimaneranik Avannaata Kommunianit ilisimasaqanngilaq, tamannali peqquteqarpoq immikkoortortami misissuisoqarsimannginneranik.

Immikkoortup ilaani nunami suliaqarnerit, eqqissimatsisarneq aamma allatigut kulturikkut eriagisassanik kulturikkut kingornussatut illersuineq pillugu Inatsisartut inatsisaat nr. 11, 19. maj 2010-meersup ataaniipput. Nunami suliaqarnermik anginerusumik suliaqarnermi sanaartortitsisup Nunatta Katersugaasivia Toqqorsivialu pilersaarusiormermi ilaatissavaa, tak. § 11, imm. 4 kiisalu §§-it 12-16 aamma §32.

Inatsisartutlov nr. 17 af 17. november 2010 om planlægning og arealanvendelse.

### VVM-redegørelse

VVM står for Vurdering af Virkningerne på Miljøet. En VVM-redegørelse skal blandt andet indeholde oplysninger om projektets påvirkninger på befolkning, plante- og dyreliv, klima, landskab, kulturhistoriske forhold og samfundsøkonomien. Formålet med en VVM er tillige at opstille mulige løsningsforslag til, hvordan eventuelle væsentlige miljøpåvirkninger kan undgås eller afhjælpes via såkaldte afværgeforanstaltninger.

Hvad angår udvidelse af skonnertkajen indenfor delområdet er denne omfattet af kravet om udarbejdelse af VVM-redegørelse. VVM-redegørelsen forventes at godkendes primo 2020.

### Generelle bestemmelser

For regulering af følgende forhold henvises til Kommuneplanens generelle bestemmelser:

- Tekniske anlæg
- Renovation
- Hundehold
- Containere

### Tidligere lokalplaner og kommuneplantillæg

Den østligste del af området er omfattet af gældende lokalplan B1-øst og den øvrige del er omfattet af gældende lokalplan B1-syd Uummannaq Kommune. Med vedtagelsen af kommuneplantillæg nr. 8 ophæves Lokalplan B1-øst og Lokalplan B1-syd.

### Jordfaste fortidsminder

Avannaata Kommunian er ikke bekendt med, at der ligger fortidsminder inden for området, men dette skyldes udelukkende, at der ikke er foretaget nogen form for undersøgelse af området.

Jordarbejder inden for delområdet er underlagt Inatsisartutlov nr. 11 af 19. maj 2010 om fredning og anden kulturarvsbeskyttelse. Bygherren skal ved større jordarbejder inddrage grønlandsk Nationalmuseum og Arkiv i planlægningen, jf. §11 stk.4, samt §§12-16 og §32.

Hvis der under jordarbejde findes et fortidsminde, skal der rettes henvendelse til Nationalmuseet, og arbejdet skal standses i det omfang det berører fortidsmindet.

Nationalmuseet meddeler snarest den, der udfører arbejdet, om arbejdet kan fortsætte, eller om det skal indstilles, indtil der er foretaget en undersøgelse, eller der er taget



Nunamik assaanermi itsarnitsanik nassaartoqassagalu arpat Nunatta Katersugaasiavinut saaffiginnittoqassaaq aamma itsarsuarnitsat nassaarineqartut nalaanni sulineq unitsinneqassalluni.

Nunatta Katersugaasiviata assaanermik suliaqartoq nalunaarfigissavaa sulineq aallarteqqissinnaassanersoq imaluunniit misissuisoqareernissaata tungaanut sulineq unitsinneqassanersoq imaluunniit eqqissimatitsinissamik suliaq aallartissanersoq naliliisoqarsimanersoq nalunaarutigineqassalluni.

Siuliini taaneqartunik unioqqutitsineq akiliisinneqarnermik kinguneqarsinnaavoq.

Pigisat nassaarisat Namminersorlutik Oqartussat pigaat qinnuigineqarnerullu kingorna erngertumik tunniunnerqassapput.

stilling til, om fredningssag skal rejses.

Overtrædelse af ovenstående kan medføre bødestraf.

De fundne genstande tilhører Grønlands Selvstyre og skal efter anmodning straks afleveres.

## PINGAARNERTUT AALAJANGERSAKKTAT

Kommunimut pilersaarutip tapianik uannga immikkoortortaq 1500-B01 pillugu aalajangersakktat ersarissakktat aalajangersaavigineqarput.

## OVERORDNEDE BESTEMMELSER

Med dette kommuneplantillæg fastlægges nye overordnede bestemmelser for delområdet 1500-B01.

	1500-B01 Pilersaarut: Siunnersuut	1500-B01 Status: Forslag
<b>1. Immikkoortitap normua</b> 1. Delområdenummer	B01	B01
<b>2. Sumiiffik - illoqarfik / nunaqarfik</b> 2. Lokation - by/bygd	Uummannaq	Uummannaq
<b>3. Siunertaq</b> 3. Formål	Inuussutissarsiornermut atorineqartut umiarsualiveqarfyllu	Erhvervs- og havneområde
<b>4. Atorneqarnissaa immikkut ittumik</b> 4. Anvendelse specifik	Sumiiffiit inuussutissarsiornermut atorineqartut	Erhvervsområde
<b>5. Atorneqarnissaa</b> 5. Anvendelse	<p>1. Piffiup atorineqarnissaa inuussutissarsiutinut siunertalinnut allaffeqarfinnut, entreprenøreqarnermut, peqqumaasivinnut, assassornermut suliffinnut, sannaviit, umiarsualiveqarnermut, tunisassiornermut, ingerlasussanik piareersaaneq aqutsinerlu (logistikki)-mut il.il. aalajangersaaffigineqassaaq.</p> <p>2.Sanaartorfik nr. 1 aamma 2 aalisakkanik fabrikkimut tunisassiornermullu ingerlatsinermut attuumassuteqartunut atorineqassaaq. Sanaartorfik nr. 3 containerinik inissiivittut atorineqassaaq. Taassuma saniatigut sanaartorfimmi nr. 4-mi atuinissamat killigitaasut aalisakkerivimmut atorineqassapput.</p> <p>3. Nunaminertat sanaartorfineqarsimannigitsut, siunertanullu allanut atugassiaannigitsut, immikkoortortap inissimavia atuuffialu naapertorlugit isikkulersorneqassapput.</p>	<p>1. Områdets anvendelse fastlægges til erhvervsmæssige formål inden for kontor, entreprenørvirksomhed, lager, håndværk, værksted, havneanlæg, produktionsanlæg, transport og logistik.</p> <p>2. Byggefelt nr. 1 og 2 skal anvendes til fiskefabrik og funktioner, der er forbundet til produktionen. Byggefelt nr. 3 skal anvendes til containeroplæg. Derudover fastlægges anvendelsesrammerne for byggefelt 4 til fiskefabrik</p> <p>3. Ubebyggede arealer, der ikke er udlagt til andet formål skal gives en udformning, der harmonerer med områdets beliggenhed og anvendelse.</p>
<b>6. Pissutsit atuuttut</b> 6. Eksisterende forhold	1. Pineqartoq sumiiffik angissuseqarpoq miss. 2,5 ha -nik imaappoq 25.200 m <sup>2</sup> -inik.	1. Området omfatter et areal på cirka 26.200 m <sup>2</sup>
<b>7. Sanaartorfik</b> 7. Bebyggelse	1. Sanaartukkat nutaat quleriit marluk angullugit portussusilerlugit sanaartorneqarsinnaapput.	1. Ny bebyggelse må opføres i op til 2 etager.
<b>8. Inissaa sinneruttoq</b> 8. Restrummelighed	<p>1. Immikkoortortap B01-ip iluani nutaanik illunik ilioqqaavinnillu soorlu ilanngussaq 1-imi sanaartorfissiani takuneqarsinnaasutut sanaartortoqarsinaavoq.</p> <p>Immikkoortortami sanaartorfineqarsinnaasoq sinneruttoq 1600 m<sup>2</sup>-imik annertussuseqarpoq, nutaatut</p>	<p>1. Inden for delområdet B01 kan der opføres ny bebyggelse og oplæg inden for de på bilag 1 viste byggefelter.</p> <p>Delområdet har en restrummelighed på i alt 1600 m<sup>2</sup>, svarende til de nye udlagte</p>

	<p>sanaartorfissatut saqqummiunneqartog naapertorlugu, tamatumani sanaartukkap inaarutaasumik ilusissaa apeqqutaalluni.</p> <p>2. Sanaartorfissatut periarfissat qulaaniittut tamakkerneqareerpata, nunaminertaq tamakkerluni sanaartorfiusimasutut natsorsuutigineqalissaaq, inissamik sinneqarfiunngitsumik.</p>	<p>byggefelter, afhængigt af bebyggelsens endelige udformning.</p> <p>2. Når ovenstående byggemulighed er udnyttet regnes området for fuldt udbygget og uden restrummelighed.</p>
<p><b>9. Angallanneq pilersuinerlu</b> 9. Trafikbetjening og forsyning</p>	<p>1. Immikkoortortaq aqqusineqarnermut attaveqarpoq Pavia Leibhardtsip Aqqutaanut kiisalu Pilaffimmut.</p>	<p>1. Området vejbetjenes fra Pavia Leibhardtsip Aqqutaa og Pilaffimmut.</p>
<p><b>10. Eqqissisimatitat allanngutsaaliukkallu</b> 10. Fredede og bevaringsværdige træ</p>	<p>1. Immikkut aalajangersagartaqanngilaq.</p>	<p>1. Ingen særlige bestemmelser.</p>
<p><b>11. Immikkut aalajangersaaffigisat</b> 11. Klausulerede zoner</p>	<p>1. Nunaminertaq helistop-imut akornusersuutitaqarfiusussaannngitsumik killiliussap (timminermi qulaanneqartartumut aamma qangattarsartarfimmut) iluaniippoq, tassani sanaartukkat qaliaasa qummut portunerpaaffissaat aamma sanaartukkat sivinganeri assigiingisitaarput qangattarsartarfimmiit aamma mikkiartortarfimmiit naatsorsuullugit.</p>	<p>1. Området er beliggende under den hindringsfrie flade for helistoppet (overflyvningsområde og overgangsflade), hvor den maksimale kipkote for bebyggelse og anlæg er variabel med en positiv hældning bort fra start- og landingsområdet.</p>
<p><b>12. Immikkut aalajangersakktat</b> 12. Særlige bestemmelser</p>	<p>1. Immikkut aaliangersagartaqanngilaq.</p>	<p>1. Ingen særlige bestemmelser.</p>



## AALAJANGERSAKKTAT IMMIKKUT ITTUT

Aalajangersakkani ersarissakkani ilaatigut pineqarput sanaartukkat kiisalu nunaminertat sanaartorfiusinnaanngitsut. Pisuni mikkut ittuni aalajangersakktat ersarissakktat avaqqullugit immikkut akersissuteqartoqarsinnaavoq. Immikkoortoq 1500-B01 ilaatigut immikkut ersarissakkanik aalajangerssavigineqarsimavoq Uummannap kommunia pillugu immikoortortani B1-kujalleq kiisalu B1 kangilleq aqqutigalugit. Taakku Kommunimut pilersaarutip tapianik nr. 17-mi nutaanik ersarissakkanik aalajangersaanikkut taarserneqarput.

## DETALJEREDE BESTEMMELSER

De detaljerede bestemmelser omhandler en række emner om bl.a. bebyggelse og friarealer. Der kan i særlige tilfælde dispenseres fra de detaljerede bestemmelser.

Delområdet 1500-B01 er delvist omfattet af detaljerede bestemmelser i form af lokalplan B1-syd og lokalplan B1-øst for Uummannaq Kommunua. Disse ophæves med Kommuneplantillæg nr. 17 og erstattes af nye detaljerede bestemmelser.

	Aalajangersakktat nutaat Pilersaarut: Siunnersuut	Nye bestemmelser Status: Forslag
<b>13. Annikitsukkuutaap atorneqarfissaa</b> 13. Delområdets anvendelse	<p>1. . Piffiup atorneqarnissaa inuusutissarsiutinut siunertalinnut allaffeqarfinnut, entreprenøreqarnermut, peqqumaasivinnut, assassornermut suliffinnut, sannaviit, umiarsualiveqarnermut, tunisassiornermut, ingerlasussanik piareersaaneq aqutsinerlu (logistikki)-mut il.il. aalajangersaaffigineqassaaq.</p> <p>2. Sanaartorfik nr. 1 aamma 2 aalisakkanik fabrikkimut tunisassiornermullu ingerlatsinermut attuumassuteqartunut atorneqassaaq. Sanaartorfik nr. 3 containerinik inissiivittut atorneqassaaq. Taassuma saniatigut sanaartorfimmi nr. 4-mi atuinissamut killigititaasut aalisakkerivimmut atorneqassapput.</p> <p>3. Sanaartorfik nr. 1 aamma 2-imi tunisassiornermut tunngasumik contatinerit ataasiakkaat napparneqarsinnaapput, såfremt bygningsreglementets afstandskrav overholdes.</p> <p>4. I delområdets nordlige og sydlige del udlægges arealer til udvidelse af den eksisterende kaj og havnefront samt etablering af et nyt havneanlæg/liggeplads med en placering som vist på bilag 2.</p> <p>5. Nunaminertat sanaartornermut, aqqusinernut kiisalu teknikkikkut atortorissaarutinut assigisaannullu atorneqanngitsut sanaartorfiusussaannngitsutut aalajangersaavigineqarput.</p> <p>6. Immikkoortortap pilersorneqarneranut teknikkikkut atortulersuutit immikkoortortami sananeqarsinnaapput. Atortulersuutit taakku illut aamma nunaminertat sanaartorfiumngitsut mianeralugit inissinneqarlutillu ilusilersorneqassapput.</p>	<p>1. Områdets anvendelse fastlægges til erhvervsmæssige formål i tilknytning til havnen, som fx kontor, entreprenørvirksomhed, lager, oplag, håndværk, værksted, havneanlæg, produktionsanlæg, transport og logistik.</p> <p>2. I delområde 1500-B01 udlægges 4 nye byggefelter. Byggefelt nr. 1 og 2 skal anvendes til fiskefabrik og funktioner, der er forbundet til produktionen. Byggefelt nr. 3 skal anvendes til containeroplag. Derudover fastlægges anvendelsesrammerne for byggefelt 4 til fiskefabrik</p> <p>3. Inden for byggefelt nr. 1 og 2 kan der i tilknytning til produktionen opstilles enkelte containere, såfremt bygningsreglementets afstandskrav overholdes.</p> <p>4. I delområdets nordlige og sydlige del udlægges arealer til udvidelse af den eksisterende kaj og havnefront samt etablering af et nyt havneanlæg/liggeplads med en placering som vist på bilag 2.</p> <p>5. Arealer der ikke anvendes eller er udlagt til bebyggelse, veje og tekniske anlæg o.l. skal anvendes som friarealer.</p> <p>6. Inden for delområdet kan der opføres tekniske anlæg til områdets forsyning. Disse anlæg skal placeres og udformes under hensyntagen til bebyggelsen og anvendelsen af ubebyggede arealer.</p>

<p><b>14. Sanaartukkat annertussissaat inissisimaffiilu</b> 14. Bebyggelsens omfang og placering</p>	<p>1. Immikkoortortami 1500-B01 -imi sanaartorfissat nutaat 4 immikkoortinneqarput soorlu ilanngussaq 1 -imi takutin-neqartutut inissinneqassallutik.</p> <p>2. Sanaartukkat nutaat kiisalu ilioqqaaviit ilanngussaq 1-imi takuneqarsinnasutut taamaallaat sanaartorneqarsinnaapput.</p> <p>3. Nunaminertaq sanaartorfissaq nr. 1 angissuseqarpoq 421 m<sup>2</sup> Nunaminertaq sanaartorfissaq nr. 2 angissuseqarpoq 353 m<sup>2</sup>. Nunaminertaq sanaartorfissaq nr. 3 angissuseqarpoq 830 m<sup>2</sup> Nunaminertaq sanaartorfissaq nr. 4 angissuseqarpoq 333 m<sup>2</sup></p> <p>4. Nutaamik sanaartukkat quleriit marluk angullugit kiisalu portunerpaamik 12 miiterinik portussuseqassapput.</p> <p>5. Sanaartukkat portussusiata uuttorneqarnerat aalajangersarneqassaaq nunamiit illup qaliata portunerpaaffianut siumut uuttuiffissatut aalajangiunneqarsimasooq naapertorlugu. Nunaminertani sanaartorfissani 1-4 sanaartukkat annerpaamik portussuserissavaat 15,5 uuttuinnermi 3,5 aallaavigalugu. Taamaattumik sanaartukkat portussusissaq 15,5 sinnersimassanngilaat.</p> <p>6. B-539 isaterneqarsinnaavoq, nunap assinganik takussutissiaq 3 naapertorlugu.</p> <p>7. Umiarsualiveqarfiup allilerneqarneranut atatillugu imartamik immiinissaq pisariaqarsinnaavoq. Immiilluni allilerineq toqqaarissumik naammassineqassaaq.</p> <p>8. Toqqaviit pisariaqartinneqartumit portunerussanngillat, tassa imaappoq, nunamiit uuttorlugu toqqaviup pukkinerpaaffiata 1 m-eri qummut qaangersimassanngilaa.</p> <p>9. Illumik piusumik allanngortiterinnermi ilasinermilu, illup qaliaata portussusia nutaaq illup pingarnerup portussusiatus appasinnerusumilluunniit portussusilerneqassaaq.</p> <p>10. Quit assigisaaluunniit qaliaqartinneqartut sananeqarsinnaapput aamma kaarfinut 3,5 m-erimit portunerussanngillat.</p> <p>11. Sanaartornermi atortut annikitsut, soorlu teknikimut atortorissaarutit, innaallagissap aqquataanut katersuuffiit, erngup aqquataasa katersuuffii, qatserinnermi atortussiaq kiisalu erngup aqquataanut qerinaarsaatit kommunimut</p>	<p>1. I delområde 1500-B01 udlægges i alt 4 nye byggefelter med en placering som vist på bilag 1.</p> <p>2. Ny bebyggelse og oplag må kun opføres inden for de på bilag 1 viste byggefelter.</p> <p>3. Byggefelt nr. 1 udgør et areal på 421 m<sup>2</sup> Byggefelt nr. 2 udgør et areal på 353 m<sup>2</sup>. Byggefelt nr. 3 udgør et areal på 830 m<sup>2</sup> Byggefelt nr. 4 udgør et areal på 333 m<sup>2</sup>.</p> <p>4. Ny bebyggelse må opføres i op til 2 etager og i maksimalt 12 meters højde.</p> <p>5. Bygningshøjden fastsættes som en højde målt fra terræn til kip ud fra et fastsat niveauplan. Den maksimale kirkote for byggefelt nr. 1-4 er 15,5 målt fra terrænkote 3,5. Bygningshøjden må således ikke overstige kirkote 15,5.</p> <p>6. B-539 kan nedrives, jf. kortbilag 3.</p> <p>7. Der kan ske opfyldning af vandarealer i forlængelse af havneområdet. Opfyldning skal efterlades i et vandret plan.</p> <p>8. Fundamenter må ikke gives en større højde end nødvendigt, dvs. at fundamentets mindstehøjde ikke må overstige 1 m over oprindeligt terræn.</p> <p>9. Ved om- og tilbygning af eksisterende bebyggelse skal den nye tagrygs højde holdes som hovedhusets eller under hovedhusets.</p> <p>10. Udhuse/skure og lignende må opføres i 1 etage og må ikke gives en større højde end 3,5 m til kip.</p> <p>11. Mindre bygninger som tekniske anlæg i form af fx transformerstationer, ventilhuse, brandpost og antirøstanlæg for hovedvandledninger kan opføres inden for kommuneplantillæggets område, såfremt de tilpasses omgivelserne. Placeringen af disse skal altid ske i samråd med forsyningen.</p>
--	--	---

	pilersaarummi tapiliussamut ilaatillugit suliarineqarsinnaapput, avatangiisinut naleqqussarneqarsimappata. Qulaani pineqartut inissinneqartassapput tamatigut ikkussukkanik suliaqartut isumasioqqaarlugit.	
<p><b>15. Sanaartukkap silatimigut isikkua</b> 15. Bebyggelsens ydre fremtræden</p>	<p>1. Sanaartukkap silatimigut qalliutai qisuusinnaapput, fiberplad-it, savimerngit, beton.ngit kiisalu igalaat, annikinnerusumillu atortussiat allat atorineqarsinnaapput. Silaatata igaanut atortussiat qillertut qinngornernik uterartitsisartut atorineqassanngillat.</p> <p>2. Nunaminertani sanaartorfissiani 1-3 sanaartukkat qalliutaat silarliit qalliutissianik klasse-1-imik qalliuserneqassapput, taamaalilluni sanaartukkanut tulliusunut qaninnerpaaffissatut piumasaqaataasut eqquutsinneqarsinnaaqullugit, Sanaartornermut maleruaqqusat naapertorlugit.</p> <p>3. Sanaartukkat qaliaat atortussianik qalliuserneqassapput qinngornernik utertitsisinnaanngitsunik.</p> <p>4. Qaliat issiaattatut ilutisimikkullu assigiissumik ilusilerneqassapput, uingarngi assigiissallutik imaluunniit manissumik qaliaqassallutik. Qaliat uingasumik suliarineqassappata taakku 10-30 grade-nik uinganeqassapput.</p> <p>5. Seqerngup qinnguaanik nukissiuutit illup qaliata ilaanut aamma illup silataata iigartaanut nukissiuutit ikkussuunneqarsinnaapput.</p> <p>6. Allagartat piffiup eqqaaniittut piffimmi aqqusinernilu eqqaaniittuni angallannermut ajoqutaassanngillat.</p>	<p>1. Bebyggelsens facader må fremstå i træ, fiberplader, metal, beton og glas, og mindre dele kan fremstå i andre materialer. Blanke og reflekterende materialer til ydervægge må ikke anvendes.</p> <p>2. Udvendige overflader på byggefelt 1-2 skal beklædes med klasse-1 beklædning, så afstandskrav til nabo-bebyggelse overholdes, jf. Bygningsreglementet.</p> <p>3. Tage skal beklædes med ikke-reflekterende materiale.</p> <p>4. Tage skal udføres med symmetrisk saddeltag, ensidig taghældning eller fladt tag. Såfremt tage opføres med hældning skal denne være mellem 10-30 grader.</p> <p>5. Der kan opsættes solfangere/ solceller som en integreret del af tag- og facadekonstruktion.</p> <p>6. Skilte i området må ikke være til gene for færdsel i området og tilgrænsende veje.</p>
<p><b>16. Aqquserngit aqqusineeqqat biilinnullu uninngasarfiit</b> 16. Veje, stier og parkering</p>	<p>1. Immikkoortortaq aqqusineqarnermut attaveqarpoq Pavia Leibhardtsip Aqqutaanut kiisalu Pilaffimmut.</p> <p>2. Aqqusinermi pioreersumi kiisalu umiarsualiveqarfiup/talittarfiup/inissittarfiup nunaminertap kujataatungaani aqqusinermik anillaffissamik pilersitsisoqassaaq.</p> <p>3. Nunaminertanut sanaartorfigissallugit aalajangiunneqarsimasuni biilinnut uninngasarfiit biilinnut uninngaarfissiatut aalajangiunneqarsimasut iluini soorlu ilanngussaq 1-imi takuneqarsinnaasooq pilersinneqassapput. Biilinnut uninngasarfissiat allat sanaartorfigissallugit aalajangiunneqarsimasut iluini pilersinneqassapput.</p>	<p>1. Området vejbetjenes fra de eksisterende veje Pavia Leibhardtsip Aqqutaa og Pilaffimmut.</p> <p>2. Der skal etableres en afgangsvvej mellem havneanlægget/liggepladsen i den sydlige del af arealet og det eksisterende vejnet.</p> <p>3. Parkeringspladser til de udlagte byggefelter skal etableres inden for det markerede parkeringsområde som vist på bilag 1. Øvrig parkering skal etableres inden for de udlagte byggefelter.</p>



<p><b>17. Nunaminertat sanaartorfigiusussannigitsut kiisalu suli sanaartorfigineqannigitsut</b> 17. Friarealer og ubebyggede arealer</p>	<p>1. Sanaartorfigissaanerup sanaartornerullu nalaani nuna sapinngisamik mianersuunneqassaaq. Nuna aserugaq iluarsaa-teqqisaaq aamma qaartiterinerlukut, sanaartornermilu eqqagassaalersimasut piarneqassapput.</p> <p>2. Qaartiterinermi sanaartorfigissaaneruilu issoq naasullu pioreersut sapinngisamik al-lanngutsaalineqassapput imaluunniit suliarineqarlutik aamma toqqortaatigineqarlutik, taamaalilluni sanaartorneq naammassipat nunaminertamut utertinneqaqqisinnaanngortinneqassallutik</p> <p>3. Sanaartukkat ilioqqaasarfiillu eqqaanni nunaminertat saligaatsuutillugillu eqiluitsuutinneqassapput.</p> <p>4. Nunaminertat sulinermi atorineqartut aamma ilitsivigineqartut ungalulerlugit killilersorneqarsinnaapput. Nunaminertamik atuisinnaanermut akuersissutinik tunineqartut portunerpaamik 4 meterinik portus-susilinnik ungaluuisinnaapput. Ungalulersuinerit ungalunik ungerutissianik iluseqartillugit suliarineqassapput.</p> <p>5. Nunaminertat sanaartorfissianngorlugit aalajangersaavigineqarsimasut, ilioqqaavittut atorineqarsinnaapput, sanaartornerup aallarneqarnissaata tungaanut.</p> <p>6. Nunamineertami qimmilivilisoqarsinnaanngilaq aalatulluunniit ilioqqaasoqarsinnaanngilaq soorlu biiliniq nalunaarsorneqarsimanngitsunik assigisaanillu.</p>	<p>1. Terrænet skal skånes mest muligt under byggemodning og byggeriet. Beskadiget terræn skal reetableres, og området skal renses for sprængstykker, byggeaffald o.l.</p> <p>2. Terrænet skal reetableres i forbindelse med afslutning af byggeri.</p> <p>3. Arealer omkring bebyggelse og oplagspladser skal holdes rene og ryddelige.</p> <p>4. Arbejds- og oplagsarealer kan afskærmes med hegn. Tildelte arealer må indhegnes med hegn i højst 4 m. Indhegning skal udføres som trådhegn.</p> <p>5. Arealer der er udlagt til byggefelter, kan anvendes til oplag, indtil byggeri påbegyndes.</p> <p>6. Der må ikke placeres hundehold eller ske oplag af løssøre som uindregistrerede biler o.lign. inden for området.</p>
<p><b>18. Sanaartukkat avatangiisillu allannigutsaaliorneqarneri</b> 18. Bevaring af bebyggelse</p>	<p>1. Immikkut ittumik aalajangersagaqanngilaq.</p>	<p>1. Ingen særlige bestemmelser.</p>
<p><b>19. Ledninginut tunngassuteqartut kiisalu teknikkkut atortorissaarutit</b> 19. Ledningsforhold og tekniske anlæg</p>	<p>1. Illut nutaat pisortat innallagissamut, imermut, kuuffissuarnut aqutiutaannut kiisalu innaallagissamoortumik kiassaateqarfimmumut qaminneqarsinnaasumut imaluunniit ungasianiit kiassaateqarfimmumut, taakku pigineqarsimappata, attavilerneqassapput. Nukissiuutit avatangiisinik mingutitsinngitsut allat, soorlu seqerngup qinngornera atorlugu nukissiuutit, nunap kissarnera atorlugu nukissiuutit il.il. aamma atorineqarsinnaapput.</p>	<p>1. Ny bebyggelse skal tilsluttes offentlig el, vand, kloaknet samt afbrydelig elvarme eller fjernvarme, såfremt det forefindes. Der kan også gøres brug af andre alternative miljørigtige energikilder som solvarme, jordvarme m.m.</p> <p>2. Alt gråt og sort spildevand skal afledes via kloak. Overfladevand og tagvand må ikke ledes til kloakken, men skal bortledes således, at der</p>

	<p>2. Imikoorutit tamarmik imikup aqquataatigut inginneqartassapput. Imeq nunap qaaniittoq aamma imeq illut qalianut tuttartoq kuutsinniarlugu imikup aqquataanut atassuseqqusaann-gilaq, taamaattorli eqqaamiorisaani sanaartukkanut, aqqusinernut, aqqusineeqqanut nunaminertanullu sanaartorfineqanngitsunut akornusersuutaanngitsumik inginneqarnissaat aqutissiuunneqartassaaq; soorlu assersuutigalugu kuussiat aqutigalugit inginneqartassallutik.</p> <p>3. Imikup aqquataanut pisortanit pigineqartunut sulii atassusertinnissaq periarfissaqartinnagu kommunalbestyrelsi tungaanit imikup katersuiffissaannik tankiliinissamik piunasaqartoqarsinnaavoq imaluunniit avatangiisit pillugit malittarisassat aamma imikup anartarfeqarnermilu ingitassat inginneqartarneri pillugit malittarisassat qaqugukkulluun-niit atuuttut naapertorlugit imikoorutit suliarineqartarnissaannik piunasaqartoqarsinnaavoq.</p> <p>4. Pilersuinnikkut teknikkikkut atortorissaarutini, kuuffissuarnik, kallerup innerata aqquataanik, imermik pilersuinnermut, kiassarnermut assigisaanillu inissiineq sanaartornerluunniit tamakkunannga pilersuisut kommunilu isumasioqqaanerisigut pisassaaq.</p> <p>5. Ledningit pilersuinnermi atorineqartartut sapinngissamik ataqineqassapput aamma qallerlugit sanaartorfieqqusaanngillat imaluunniit qajannaarsoqqusaanatik. Illuatungeriit pingajorisinnaata ledningit allanngortitersinnaavai ledninginik piginnittumut aningaasartuutaanngitsumik aamma ledninginik piginnittoq isumasioqqaarlugu aatsaat taman-na pisinnaavoq aamma ledninginik piginnittup innersuussutai malittarisassaataalu naapertorlugit allanngortiterisoqarsinnaalluni.</p> <p>6. Immikkoortortap iluani teknikkikkut atortorissaarutit inissinneqarsinnaapput; immikkoortortap pilersorneqarnerani sakkortusaaviit ilanngullugit. Kalaallit Nunaanni nukissiuutinik pilersuisut, Nukissiorfiit, isumasioqatigalugu sakkortusaavinnik inissiisoqassaaq aamma immikkoortortap tamarmi takussunarsinnginnissaa isikkussuinnermi taamaallilluni eqqarsaatigineqassaaq.</p>	<p>ikke opstår gener for omkringliggende bebyggelse, veje, stier og ubebyggede arealer. Overfladevand eller tagvand kan f.eks. afledes til grøfter.</p> <p>3. I tilfælde hvor det endnu ikke er muligt at tilslutte til offentlig kloak, kan der fra Kommunalbestyrelsens side stilles krav om etablering af tank til opsamling af gråt og sort spildevand, eller at der etableres anden spildevandsbehandling i henhold til de til enhver tid gældende miljøbestemmelser og regler for bortskaffelse af spildevand og latrin.</p> <p>4. Placering og fremføring af teknisk forsyning, såsom kloak, elektricitet, vandforsyning, fjernvarme o.lign, skal ske i samråd med forsyningen og kommunen.</p> <p>5. Forsyningsledninger skal så vidt muligt respekteres og må ikke overbygges eller befæstes. En evt. tredjeparts omlægning af ledningsanlæg er uden udgifter for ledningsejer, og må kun ske i samråd med ledningsejers anvisninger og regler.</p> <p>6. Inden for området kan der placeres tekniske anlæg, herunder transformerstationer til områdets lokale forsyning. Placering af transformerstationer skal ske i samråd med Nukissiorfiit, Grønlands Energiforsyning, og de placeres, så de ikke kommer til at virke skæmmende for området som helhed.</p>
<p><b>20. Pinngortitaq, avatangiisit kiisalu silaannaap pis-</b></p>	<p>1. Nunaminertamik immiineq nunagissarneralu pinngortitap pii kisiisa atorlugit pissaaq akuutissaqarsinnaasunik</p>	<p>1. Opfyldning og retablering af terræn må kun ske med organiske materiale og materiale, som ikke</p>

<p><b>susaanut tunngas-suteqartut</b> 20. Natur-, miljø- og klimaforhold</p>	<p>akullit mingutisisinnaasut avatangiisinullu akornutaasinnaasut atornagit. Immersuutissatut atortut ass. beton-imik ilaqarpata oqartussanut akuersissummik piniartoqaqqaassaaq.</p> <p>2. Immikkoortortap Avannaata Kommuniata eqqaavilerinermik aaqqissuussineri eqqakkallu pillugit malittarisassai qaqugukkulluunniit atuuttut ilaaffigai.</p> <p>3. Sanaartorfissani ataasiakkaani eqqakkanut containerinut assigisaannillu eqqakkanik passussinermi atornerqartussanut nunaminertanik immikkoortitsisoqassaaq.</p>	<p>indeholder stoffer, der kan forurene og være til gene for omgivelserne. Indeholder opfyldningsmaterialet f.eks. beton, må godkendelse indhentes hos relevante myndighed.</p> <p>2. Området er omfattet af Avannaata Kommunias til enhver tid gældende renovationsordninger og affaldsregulativ.</p> <p>3. Der skal inden for det enkelte byggefelt afsættes areal til placering af affaldscontainere og lignende til affaldshåndtering.</p>
<p><b>21. Illuutileqatigiit ki-isalu aningaasanut tunngassuteqartut</b> 21. Ejerforening og økonomiske forhold</p>	<p>1. Sanaartorfigissaanermut aningaasaliineq qaqugumulluunniit atuuttut Kommunalbestyrelsen malittarisassai naapertorlugit pissaaq.</p> <p>2. Illumik piginnittup pilersuineri aqquut ikkussuunneqarneranut aningaasartuutit tamaasa akilissavai, tamatumani pineqarlutik, innaallagissamat, imermut kiisalu imermut kissartumut aqquutit.</p>	<p>1. Finansiering af byggemodning sker efter Kommunalbestyrelsen til enhver tid gældende retningslinjer.</p> <p>2. Bygningsejeren skal finansiere alle udgifter i forbindelse med tilslutning til forsyningens net, både hvad angår tilslutning til el, vand og varme.</p>
<p><b>22. Atugaalernissaanut piunasaqaatit</b> 22. Betingelse for ibrugtagning</p>	<p>1. Sanaartukkat nutaat atulernerqarsinnaanngillat Nukissiorfiit pilersuiveqarfianit atassusertinnerit allakkatigut akuersissutaannik saqqummiussisoqarsimatinnagu.</p> <p>2. Sanaartukkat nutaat atulernerqarsinnaanngillat piunasaqaatit uku naammassineqarsimatinnagit: - Biilinet inissiisarfiit pisariaqartitat pilersinneqarsimassapput. - Pisortat pilersuiffiutaannut atassusertinneq qulakkeerneqareersimassaaq. - Nunaminertamik aaqqissuusseqqinnerit naammassisimassapput.</p> <p>3. Kommunalbestyrelse akuersisinnaavoq sanaartukkap atulersinnaaneranut, tamakkiisumik ilaannakortumilluunniit naak sanaartorneq suli naammassingikkaluartoq, Sanaartornermut maleruaqqusani 2006-meersuni kap.16 imm.2 naapertorlugu.</p> <p><i>Tamatumunnga tunuliaqutaavoq, akuttunngitsumik sanaartukkat inaarsarneqartarmata ukiakkut ukiukkul-luunniit, taamaasilluni inaarsaanerit soorlu nunagissaanermik il.il. naammassineqarsinnaasaratik, kisiannili inaarsarneqartarlutik upernaqqinnerani kommunalbestyrelsemiit piffissaliunneqartumik.</i></p>	<p>1. Ny bebyggelse må ikke tages i brug, før der foreligger en skriftlig godkendelse af tilslutninger til Nukissiorfiits forsyningsanlæg.</p> <p>2. Ny bebyggelse må ikke tages i brug, før følgende betingelser er opfyldt: - De nødvendige parkeringspladser skal være etableret. - Tilslutning til offentlig forsyning skal være sikret. - Afsluttende terrænarbejder skal være udført.</p> <p>3. Kommunalbestyrelsen kan dog give tilladelse til, at bebyggelsen tages i brug, helt eller delvist, selvom byggearbejdet endnu ikke er helt afsluttet, jf. Bygningsreglementet 2006 kap. 1.6 stk. 2.</p> <p><i>Dette er med baggrund i at et byggeri ofte afsluttes i løbet af efteråret eller vinteren, hvorfor færdiggørelse af terrænarbejder o.lign. ikke kan udføres, men færdiggøres i løbet af den kommende sommer med en frist givet af Kommunalbestyrelsen.</i></p>



## ATUUTTUSSANNGORTITSINERMI ATSIORNEQ

Kommunimut pilersaarummut ilassutissatut siunnersuut  
Teknikkimut Ataatsimiisitaliami akuerineqarnikuuvoq.  
Ulloq 09.01.2020

Siunnersuut ulloq 16.01.2020-imi tamanut  
saqqummiunneqarpoq. Pilersaarut ullormit  
tassanngaanniit inatsisitigut atuukkallalerpoq.



Sakio Fleischer  
Teknikkimut Ataatsimiisitaliami siulittaasoq

Formand for Udvalget for Teknik

## VEDTAGELSESPÅTEGNING

Forslag til Kommuneplantillægget er  
vedtaget af Udvalg for Teknik den  
09.01.2020.

Forslaget er offentliggjort den 16.01.2020.  
Fra denne dato har planen midlertidige  
retsvirkninger.



Karl Madsen  
Teknikkimut Ingerlatsivimmi pisortaq

Konst. Direktør for Teknisk Forvaltning

## INATSISITIGUT SUNNIUTIT

Siunnersuutit aamma pilersaarutip qanoq ittuuneri aamma atuuffiisa qanorittuuneri apeqqutaallutik inatsisitigut sunniutaat aalajangersarneqartarput. Tassa imaappoq: immikkoortortami siunnersuusiorfiusumi suut atuutsinneqassanersut aamma pilersaarut inaarutaasumik akuerineqareeruni qanoq atuutilissanersoq apeqqutaasarpooq. Kommunimut pilersaarummut inatsisitigut sunniutit atuuttut assingit kommunimut pilersaarutit tapiisa atuuffigissavaat.

### Inatsisitigut atuukkallarneq

Kommunip pilersaarutaata tapiatut siunnersuut tamanut saqqummiunneqareerpat nunaminertat, illut sanaartukkallu pilersaarutit siunnersuummi ilaasut kommunimut pilersaarutip tapissaatut siunnersuutit imaani allassimasut akerlianik atorineqarsinnaassanngillat imaluunniit sanaartorfigeqqusaassanatik.

Tamat peqataatinneqarnerisa nalaanni nutaamik sanaartornerit imaluunniit nunaminertamik atuinerep allanngortinneqarneri il.il. inerteqqutaalerallassapput.

Tusarniaaneq naappat akerliusoqassanngippat kommunalbestyrelsen nunaminertaq siunnersuummi sanaartorfissatut immikkoortitaasooq imaluunniit kommunimut pilersaarutip tapiani allatut atorineqartussatut allaaserineqartoq allassimasut naapertorlugit siunertanut taakkununga atorineqarsinnaalissaaq.

Inatsisitigut sunniutaagallartut kommunimut pilersaarutip tapiata tamanut nalunaarutigineqarnissaata tungaanut atuutissapput – taamaattoq siunnersuutit tamanut saqqummiunneqarnerata kingorna sivisunerpaamik ukioq ataaseq (1) atuutissallutik.

### Inatsisitigut atuutilivinneq

Kommunimut pilersaarutip piviusunngortinneqarnissaa kommunalbestyrelsen akuerisartussaavaa, nunaminertamik atuisinnaanermut akuersissutit ilanngullugit akuerisartussaavai.

Kommunimut pilersaarutip tapia akuersissutigineqareeruni aamma tamanut nalunaarutigineqareeruni, kommunimut pilersaarutip tapiani aalajangersakkat akerlianik imaluunniit nunaminertamik atuisinnaanermut akuersissuteqartarnermi piumasaqaatinut atuuttutunut akerliusunik pilersitsisoqaaqqusaanngilaq. Taamaattoq immikkut ittumik pisoqartillugu aalajangersakkat immikkuualuttunit nikingassutit minnerit, kommunimut pilersaarutip tapiani aalajangersakkanut taakkua naapertuussimappata, akuersissutigineqarsinnaapput. Aalajangersakkani immikkuualuttunit nikingassutit anginerusut imaluunniit immikkut ittumik aalajangersakkanit nikingasoortoqarpallaartillugu aalajangersakkanik nutaanik suliaqarnissaq pisariaqartassaaq.

Inatsisit malillugit nunaminertamik atuisinnaanerni malittarisassat suli atuupput. Tassa imaappoq: nunaminertamik atuinertit, illut sanaartukkallu kommunimut pilersaarutip tapiatut siunnersuutit (imaluunniit kommunimut pilersaarutit siunnersuutit) tamanut saqqummiunneqannginnerini pilersinneqartut,

## RETSVIRKNINGER

Retsvirkninger handler om, hvilken status og gyldighed, forslaget og planen har. Det vil sige, hvad der gælder, når der er lavet et forslag for et delområde, og hvad der gælder når planen er endeligt vedtaget. Der gælder de samme retsvirkninger for selve Kommuneplanen som for Kommuneplantillæggen.

### Midlertidige retsvirkninger

Når forslag til kommuneplantillægget er offentliggjort, må arealer, bygninger og anlæg, der er omfattet af forslaget, ikke bebygges eller i øvrigt udnyttes på en måde, der strider imod det endelige kommuneplantillæggs indhold.

I den offentlige inddragelsesperiode indtræder således et midlertidigt forbud mod opførelsen af ny bebyggelse eller ændring af anvendelsen mv.

Hvis der ikke er indkommet indsigelser, når indsigelsesfristen er udløbet, kan kommunalbestyrelsen tillade, at et areal inden for forslaget område bebygges eller i øvrigt udnyttes i overensstemmelse med kommuneplantillægget.

De midlertidige retsvirkninger er gældende frem til kommuneplantillæggets offentlige bekendtgørelse – dog højst ét (1) år efter forslaget offentliggørelse.

### Endelige retsvirkninger

Kommunalbestyrelsen skal virke for kommuneplanens gennemførelse, herunder ved tildeling af arealer.

Når det vedtagne kommuneplantillæg er offentligt bekendtgjort, må der ikke retligt eller faktisk etableres forhold i strid med kommuneplantillæggets bestemmelser, eller vilkår for arealtildeling. Under visse omstændigheder kan der dog dispenseres fra mindre væsentlige afvigelser i de detaljerede bestemmelser, hvis de er i tråd med principperne for kommuneplantillæggets bestemmelser. Videregående afvigelser i de detaljerede bestemmelser eller afvigelser fra de overordnede bestemmelser kræver, at der laves nye bestemmelser for området.

Reglerne for fortsat lovlig anvendelse gælder. Det vil sige, at hidtidig lovlig brug af arealer, bygninger og anlæg, som er etableret før offentliggørelse af forslag til kommuneplantillæg (eller kommuneplanforslag), kan fortsætte som hidtil – også efter ejerskifte.

Derimod må f.eks. ændret anvendelse eller opførelse af ny bebyggelse ikke være i strid med kommuneplantillægget (eller kommuneplanen).

allanngoratik atuutissapput – aamma piginnittut allanngoraluarpata atuutissallutik.

Paarlattuanik nunaminertamik atuinerit allannguinerit imaluunniit nutaamik sanaartornerit kommunimut pilersaarutip tapiani (imaluunniit kommunimut pilersaarummi) aalajangersakkanut akerlioqquusaangillat.

Kommunimut pilersaarutip tapia (imaluunniit kommunimut pilersaarut) immiini nunaminertanik atugassanik, illunik sanaartukkanillu, pilersaarummi ilanngunneqartunik, pilersitsinissaminik kinguneqassanngilaq. Kommunalbestyrelsi illunik sanaartukkanillu pilersitsinissaminut pisussaataaangilaq, kommunimulli pilersaarutip piviusunngortinneqarnissaanik suliaqartuusussaalluni. Tamanna ima aamma paasineqassaaq: kommunimut pilersaarummut qinnuteqaat naapertuutinnippat kommunalbestyrelsi nunaminertamik atuisinnaanermut akuersissummik tunniusseqqussanngitsoq.

### “§32 atorlugu inerteqquataagallartoq”

Tunngaviusumik pilersaarummi immikkoortortami nunaminertamik aalajangersimasumik atuisinnaanermut akuersissut imaluunniit sanaartornissaq periarfissaqaraluartoq kommunalbestyrelsip “§32 atorlugu inerteqquataagallartoq” atussallugu aalajangersinnaavoq. Tamatuma kingorna immikkoortortami tassani nutaamik kommunimut pilersaarutip tapissaatut siunnersuummik kommunalbestyrelsi ukiup ataatsip iluani saqqummiussissaaq. Nunaminertaq naammaginangitsumik tunngaviusumik pilersaarummi peqanngippat §32 atorlugu inerteqquataagallartoq aamma atuutilersinneqarsinnaavoq, taamaattoq qinnuteqaat akuerisinnaajumallugu itigartissinnaajumalluguluunniit aalajangersakkanik immikkuualuttunik suliaqartoqartariaqassaaq.

### Nammagittaaliornissamik ilitsersuut

Kommunimut pilersaarut, kommunimut pilersaarutip tapia imaluunniit nunaminertamik atuisinnaanermut qinnuteqaatip suliarineqarnera il.il. pillugu kommunalbestyrelsip aalajangerneru Naalakkersuisunut naammagittaalliutigneqarsinnaapput.

Naammagittaalliorsinnaatitaasoq tassaavoq suliap inernerata namminerminut eqquisutut misigisimatitsineranik aamma pingaarutilimmik soqutiginnittoq kinaluunniit aalajangerneru eqqugaasoq.

Naammagittaalliutit kommunalbestyrelsip aalajangerneru naluannaaneranik kingusinnerpaamik sapaatipakun-neri arfineq-pingasut iluini tunniuneqareersimassapput.

Naammagittaalliutit Avannaata Kommunianut, suliap kommunimi suliarineranik oqaaseqaasiliortut Naalakkersuisunut ingerlatitseqqittussat imaluunniit naammagittaalliutit toqqaannartumik Naalakkersuisunut nassiuuneqarsinnaapput. Naalakkersuisut aalajangerneru eqqar-tuussivimmut suliareqqitassanngortinneqarsinnaapput.

Naammagittaalliutit Avannaata Kommunianut nassiuuneqartut uunga nassiuuneqassapput: Avannaata Kommunia

Kommuneplantillægget (eller kommuneplanen) medfører ikke i sig selv, at arealer, bygninger og anlæg, som er indeholdt i planen, skal etableres. Kommunalbestyrelsen er ikke forpligtet til at etablere bygninger og anlæg, men skal arbejde for kommuneplanens virkeliggørelse. Det betyder også, at kommunalbestyrelsen ikke må give arealtildeling, såfremt det ansøgte strider imod kommuneplanen.

### “Midlertidigt § 32-forbud”

Kommunalbestyrelsen kan vælge at nedlægge et “midlertidigt § 32-forbud” mod konkret brug af areal eller etablering af byggeri i et delområde, selvom det gældende plangrundlag muliggør brugen. Kommunalbestyrelsen skal derefter inden for et år fremlægge et nyt forslag til kommuneplantillæg for delområdet. Der kan også nedlægges et § 32-forbud for et areal, hvis der for et område ikke er tilstrækkeligt plangrundlag, men skal udarbejdes detaljerede bestemmelser for enten at imødekomme eller afvise en ansøgning.

### Klagevejledning

Kommunalbestyrelsens afgørelse i forbindelse med Kommuneplan, Kommuneplantillæg eller arealsagsbehandling mv. kan ankes til Naalakkersuisut.

Klageberettiget er den, til hvem afgørelsen er rettet, enhver, der skønnes at have en individuel og væsentlig interesse i sagens udfald.

Klager skal indgives senest 8 uger efter, at kommunalbestyrelsen har meddelt sin afgørelse.

Klager kan enten indsendes til Avannaata Kommunia, der videresender klager til Naalakkersuisut med bemærkninger om sagens behandling i kommunen eller klager kan indsendes direkte til Naalakkersuisut. Naalakkersuisuts afgørelse kan indbringes for domstolene.

Klager, der indsendes til Avannaata Kommunia indsendes til:  
Avannaata Kommunia  
Postboks 1023  
3952 Ilulissat

Klager, der indsendes til Naalakkersuisut indsendes til:  
Naalakkersuisut  
Departementet for Finansier og Skatter  
Imaneq 4, Postboks 1037  
3900 Nuuk

Postboks 1023  
3952 Ilulissat

Naammagittaalliuutit Naalakkersuisut nassiunneqartut  
uunga nassiunneqassapput:  
Naalakkersuisut  
Aningaasaqarnermut Akileraartarnermullu  
Naalakkersuisoqarfik  
Imaneq 4, Postboks 1037  
3900 Nuuk



## NAJOQQUTASSIAQ - KOMMUNIMUT PILER-SAARUT AAMMA KOMMUNIMUT PILER-SAARUTIP TAPIA

Kommunimut pilersaarutip tapia tassaavoq kommunimut pilersaarutip atuuttup tapia. Kommunimut pilersaarutip tapia kommunimut pilersaarummi ilassutinik allannguutinu illu imaqarsinnaasarpoq, siunertap sorpiaanera apeqqutaalluni. Kommunimut pilersaarutip tapiani immikkoortortaq ataaseq kisimi nalinginnaasumik pineqartarpoq, tassa imaappoq; soorlu assersuutigalugu illoqarfiup, nunaqarfiup imaluunniit pinngortitami nuaminertap aalajangersimasup killigi aalajangersimasut aalajangersaavigneqartarput. Taamaattumik Kommunimut pilersaarutip tapiata atuarnerni kommunimut pilersaarut tamarmi usooq tamatigut attuumassuteqartillugu atuarneqartassaaq.

Kommunimut pilersaarutip tapiani ataatsimi nunaminertap pineqartup sumut atorineqarnissaanik nassuiaateqartarpoq aamma aalajangersakkanik imaqartarluni. Kommunimut pilersaarutip tapiata atuutilinginnerani kommunimut pilersaarutip tapiatut siunnersuut naalakkersuiner mik sulialinnit akuerineqaaq aamma inuit tusarniaaffigineqaaq assallutik. Tamatuma kingorna kommunimut pilersaarutip tapiata inaarutaasumik akuersissutigineqarnissaanik suliaqartoqartarpoq, taannalu naalakkersuiner mik sulialinnit akuerineqaaq tamanullu nalunaarutigineqassalluni.

Ataani allasimasut itinerusumik makkua atuarsinnaavatit:

- Kommunimut pilersaarut sunaava?
- Kommunimut pilersaarutip tapia sunaava?
- Aalajangersakkat qanorittut piuppat?
- Pilersaaruserioriaaseq qanorittuua?
- Tamanik tusarniaaneq qanoq pisarpa aamma tusarniaanermi akissutinik nassiusisarneq qanoq pisarpa?
- Kommunimut pilersaarutip tapia qaqugukkat atuutilertarpa?

### Kommunimut pilersaarut sunaava?

Kommunimut pilersaarut tassaavoq Avannaata Kommuniani tamarmi illoqarfinni nunaqarfinnilu tamani innuttaasut suliffeqarfiit il.il. kommunalbestyrelsip siunissami ineriartortitsinissamik pilersaarutaanik paasisaqarsinnaanerinik pilersaarut. Kommunimi illoqarfiit nunaqarfiillu tamarmik aamma kommuni tamaat ataatsimut isigalugu kommunimut pilersaarut aqqutigalugu anguniakkat pingaarnertullu aqqissuussinerit aalajangersarneqartarput.

Kommunimut pilersaarut aqutsinermi sakkutut isigineqarsinnaavoq aamma kommunalbestyrelsip pisussaataaaffigaa kommunimut pilersaaruserioriaaseq suliarineqarnissaanik qulakkeerinnineq. Tamanna aningaasanik immikkoortitsisariaqarnermik aamma pilersaarummi allaaserisat naapertorlugit sanaartortariaqarnermik toqqaannartumik pisussaaffeqartitsinngilaq.

Kommunalbestyrelsip kommunimi nunaminertamik atuinerit pilersaaruseriorneqarnissaanik aqqutissiuussisussaataaavoq. Inatsimmi kommunimut pilersaarut immikkoortunik sisamanik makkunanga imaqarnissaa aalajangersagaavoqt:

## VEJLEDNING - KOMMUNEPLAN OG KOMMUNEPLANTILLÆG

Et kommuneplantillæg er et tillæg til den gældende kommuneplan. Kommuneplantillægget kan både indeholde tilføjelser og ændringer af kommuneplanen, afhængigt af, hvad formålet er. Som regel omhandler et kommuneplantillæg kun ét delområde, det vil sige fx et afgrænset område af en by, bygd eller det åbne land. Kommuneplantillægget skal derfor altid læses i sammenhæng med kommuneplanen som helhed.

Et kommuneplantillæg består af en redegørelsesdel og en bestemmelsesdel. Før et kommuneplantillæg gælder, skal et forslag til kommuneplantillægget godkendes politisk og sendes i borgerhøring. Derefter udarbejdes det endelige kommuneplantillæg, som vedtages politisk og offentligt bekendtgøres.

Du kan nedenfor læse mere om:

- Hvad er en kommuneplan?
- Hvad er et kommuneplantillæg?
- Hvilken slags bestemmelser findes?
- Hvordan er planprocessen?
- Hvordan foregår offentlig høring og indsendelse af hørings svar?
- Hvornår gælder et kommuneplantillæg?

### Hvad er en kommuneplan?

En Kommuneplan er kommunalbestyrelsens plan for den fremtidige fysiske udvikling, hvor borgere, virksomheder m.fl. kan orientere sig om planlægningen for hver by og bygd og for Avannaata Kommunian som helhed. Kommuneplanen fastsætter mål og hovedstrukturer for hver by og bygd og for hele kommunen.

Kommuneplanen er et slags styringsredskab, og det er kommunalbestyrelsens forpligtelse at arbejde for kommuneplanens gennemførelse. Det medfører dog ikke direkte pligt til at afsætte midler og gennemføre de bebyggelser eller anlæg, der er beskrevet i planen.

Kommunalbestyrelsen skal tilvejebringe en plan for arealanvendelsen i kommunen. Lovgivningen fastslår, at kommuneplanen skal indeholde følgende fire afsnit:

- En redegørelse for forudsætninger og mål for kommunens udvikling
- En hovedstruktur for hele kommunen samt for alle byer, bygder og det åbne land.
- Overordnede bestemmelser for areal an-

- Kommunimi ineriartornerup tunngaviisa anguniaga-asalu nassuiarneqarneri
- Kommunimi tamarmi kiisalu illoqarfinni, nunaqarfinni pinngortitamilu pingaarnertut ilusilersuineq.
- Immikkoortortani ataasiakkaani nunaminertamik atuisinnaanermut aamma sanaartornermut akuersissutit immikkut ittumik aalajangersagartaqarnissaat
- Kommunimut tamarmut atuuttumik nunaminertamik atuisinnaanermut aalajangersakkat aamma assigiiartumik sullissinerup qulakkeerneqarnera.

Immikkut ittumik aalajangersakkat iluini sanaartukkat, aq-quserngit pisuffissiat, pilersuiffiit, asiariartarfiit il.il. aalajangersakkanik immikkuualuttunik taperneqarsinnaasarpur.

Inatsisit allat, soorlu assersuutigalugu avatangiisinut inatsit, pinngortitamik illersuiniarluni inatsit, aatsitassanut inatsit, sanaartornermut inatsit il.il., nalinneqartuartartussaapput, naak kommunimut pilersaarummi (imaluunniit kommunimut pilersaarutip tapiini) taakkua aalajangersimaqqissaartumik taaneqanngikkaluartut.

Kommunimut pilersaarut kommunip iluani illunut sammisanullu pituttuisuuvuq. Taamaattumik pissutsit kommunimut pilersaarummut (aamma kommunimut pilersaarutip tapiinut ataasiakkaanut) akerliusut pilerseqqusaanngillat. Sanaartukkat atornerqarneri, silatimikkut qalipaataat imaluunniit ungasissutsimik piumasaqaatit assersuutigalugit matumani pineqarsinnaapput.

Avannaata Kommuniata kommunimut pilersaarutaa 2018-30 atuuttoq qarasaasiaq atorlugu suliarineqareertoq nittartakkami kommuneplania.avannaata.gl-i atuarneqarsinnaavoq. Nittartakkami tassani kommunimi immikkoortortani aalajangersakkat atuuttut nassaariuaannarsinnaavatit. Taassuma saniatigut Sullissivinni tamani pappiliatigut pigi-sat nutarterneqartuaannartut pissarsiarineqarsinnaapput.

### Kommunimut pilersaarutip tapia sunaava?

Kommunimut pilersaarut naak akuerineqareeraluartoq kommunimut pilersaarusionerq ingerlaavartumik suliarineqartarpoq. Taamaattumik kommunalbestyrelsi pisariaqartitsineq naapertorlugu kommunimut pilersaarummik nutarterissalluni pisussaaitaavoq, taamaalluni pilersaarut tunngaviusoq pisoqalisinneqassanngilaq imaluunniit amigateqartinneqassanngilaq. Immikkoortortami naammaginatumik tunngaviusumik pilersaarummi naammaginatsumik peqartoqarnera peqqutigalugu nunaminertamik atuisinnaanermut akuersissut itigartinneqarsinnaanngilaq.

Kommunimut pilersaarutip tapia nutaaq aqqutigalugu tamanna pisinnaavoq, kommunimut pilersaarummik allannguilluni imaluunniit ilassusilluni aamma nunaminertap atornerqarnissaanut sanaartorfigeqarnissaanullu aalajangersakkanik aalajangersaaneq amerlanertigut tamanna pisarpoq.

Kommunalbestyrelsi kommunimut pilersaarutip tapianik suliniuteqarnissaq nammineq sulutigisinnaavaa. Soorlu assersuutigalugu kommunalbestyrelsi sanaartortoqarnissaanik imaluunniit nutaamik

vendelse og bebyggelse i de enkelte del-områder

- Bestemmelser for arealtildeling, der gælder for hele kommunen og sikrer ensartet behandling.

De overordnede bestemmelser kan suppleres med detaljerede bestemmelser for bebyggelse, veje og stier, forsyning, friarealer mv.

Anden lovgivning, fx miljølov, naturbeskyttelseslov, råstoflov, bygge lov mv., skal stadig overholdes, selvom Kommuneplanen (eller kommuneplantillæggen) ikke konkret omtaler dette.

Kommuneplanen er bindende for ejendomme og aktiviteter inden for kommunen. Der må dermed ikke etableres forhold i strid med kommuneplanen (og med de enkelte kommuneplantillæg). Det kan fx dreje sig om anvendelse af bygninger, facadefarve eller afstandskrav.

Avannaata Kommuneplan 2018-30, der er den gældende kommuneplan, er en digital plan, som kan læses på hjemmesiden kommuneplania.avannaata.gl Her kan du altid finde det, der gælder for hvert område i kommunen. Desuden vil der ligge et papireksemplar i hver Sullissivik, som opdateres jævnligt.

### Hvad er et kommuneplantillæg?

Selvom Kommuneplanen er vedtaget, er kommuneplanlægning dog en løbende proces. Kommunalbestyrelsen er derfor forpligtet til at ajourføre kommuneplanen efter behov, så plangrundlaget ikke fremstår forældet eller mangelfuldt. Der kan ikke gives afslag på en arealansøgning, fordi der ikke er tilstrækkeligt plangrundlag for et område.

Dette gøres gennem nye kommuneplantillæg, der enten ændrer eller tilføjer noget til Kommuneplanen, og som oftest fastsætter nærmere bestemmelser for arealers anvendelse og bebyggelse.

Kommunalbestyrelsen kan selv tage initiativ til at udarbejde et kommuneplantillæg. Det kan fx være tilfældet, hvis Kommunalbestyrelsen ønsker at gennemføre et anlæg eller ønsker at ændre plangrundlaget i forbindelse med nye målsætninger.

Derudover skal der laves kommuneplantillæg med detaljerede bestemmelser i følgende tilfælde:

- Når det er nødvendigt for at sikre landsplanlægningens og

anguniagaqarnermi tunngaviumik pilersaarutip allanngorneqarnissaanik kissaatigisimagaa tamatumalu kingorna suliaqarneq aallartikkumallugu.

Taakkua saniatigut kommunimut pilersaarutip tapiani aa lajangersakkat immikkuullarissut

suliarineqartariaqassapput, ima pisoqartillugu:

- Nuna tamakkerlugu pilersaarutit aamma kommunimut pilersaarutip piviusunngorinniarneqarnerani pisarialimmik qulakkeerinninniarneq.
- Sanaartugassat imaluunniit sanaartukkat anginerusut imaluunniit pingaarutillit nunaminertamik atuisinnaanerannik akuersissuteqarfigineqarnissaat pisinnaalerniassammat.
- Sanaartukkat anginerit imaluunniit pingaarutillit ingutserneqarnissaat sioqqullugu suliaqartoqartariaqarneranik peqquteqarneq.

Kommunimut pilersaarutip tapia marlunnk immikkoortortaqtartarpoq:

- Nassuiaat: Pilersaarutip siunertata aamma aalajangersakkat imai, inatsisitigut atuuttut aamma pilersaarummut allamut tunngassuteqartut allaaserineqarneri.
- Aalajangersakkat: Inatsisitigut pituttuiffiit, pilersaarutip iluani sanaartornianerme imaluunniit sammisaqartitsiniarnermi malinneqartussaataasut. Aalajangersakkat immikkut ittumik aamma aalajangersakkanut immikkuualuttunut agguataarneqatarput.

### Aalajangersakkat

Soorlu qulaani allaaserneqareersoq aalajangersakkat immikkoortunut marlunnut agguataarneqartarput.

- Immikkut ittumik aalajangersakkat: Siunertaq, nunaminertap atorneqarnera, sanaartukkat, piujuartitsineq, nunaminertaq atorneqanngitsoq, immikkoortortap iluani nunaminertaq immikkut ittumik aalajangersakkat il.il. imarisarpari. Immikkut ittumik aalajangersakkani immikkut ittumik akuersissuteqartoqarsinnaangilaq.
- Aalajangersakkat immikkuualuttut: sanaartukkat inissisimaffissaat, silatimikkut isikkui il.il., angallanneq, asiariartortarfiit, pilersuineq, pinngortitaq avatangiisillu, aningaasaqarnermut pissutsit il.il. imarisarpari. Pissutsilli tamarmik allaaserineqarnissaat piunarsaqaataangilaq. Aalajangersakkani immikkuualuttuni pisut ilaat immikkut ittumik akuersissutigineqarsinnaasarput.

Taakkua saniatigut kommunimi tamarmi immikkoortortani tamani aalajangersakkat tamanut atuuttut arlallit aalajangersarneqartarput.

Immikkoortortani ataasiakkaani aalajangersakkani allatut allassimasoqarsimassanngippat taakkua immikkoortortani tamani malinneqartussaapput.

Aalajangersakkat tamanut atuuttut sukaterneqarsinnaapput aamma aalajangersimaqqissaartuni aalajangersakkani qasuterneqarsinnaasarput.

Aalajangersakkat tamanut atuuttut naapertorlugit immikkut ittumik akuersissuteqartoqarsinnaangilaq.

### Pilersaaruserioriaaseq

Kommunimut pilersaarutip tapianik nutaamik suliaqarneq inatsisinik tunngaveqarluni aalajangiinermik

kommuneplanens virkeliggørelse.

- Inden der kan gives arealtildeling til større eller væsentlige bygge- eller anlægsarbejder.
- Inden nedrivning af større eller væsentlig bebyggelse.

Et kommuneplantillæg består af to dele:

- Redegørelsesdel: Beskrivelse af planens formål og bestemmelsernes indhold, retsvirkninger og forhold til anden planlægning.
- Bestemmelsesdel: juridisk bindende bestemmelser, der skal følges, når man vil bygge eller lave aktiviteter inden for planens område. Bestemmelserne er delt op i overordnede og detaljerede bestemmelser.

### Bestemmelserne

Som beskrevet ovenfor, består bestemmelserne af to niveauer.

- Overordnede bestemmelser: Omhandler formål, anvendelse, bebyggelse, bevaring, restrummelighed, klausulerede zoner mm. Der kan ikke dispenseres fra de overordnede bestemmelser.
- Detaljerede bestemmelser: Omhandler bebyggelsens placering, ydre fremtræden mm., infrastruktur, friarealer, forsyning, natur og miljø, økonomiske forhold mm. Det er dog ikke et krav, at alle forhold skal beskrives. Der kan under visse betingelser dispenseres fra de detaljerede bestemmelser.

Derudover er der fastsat en række generelle bestemmelser for alle delområder i kommunen. Disse skal overholdes for alle delområder, med mindre der er beskrevet andet i bestemmelserne for det enkelte delområde. De generelle bestemmelser kan både strammes og løsnes i de specifikke bestemmelser.

Der kan ikke dispenseres fra de generelle bestemmelser.

### Planprocessen

Udarbejdelsen af et nyt kommuneplantillæg følger en lovmæssig beslutningsog høringsproces, som er tidskrævende, og som kræver et grundigt forarbejde.

Processen starter enten ved at Kommunen selv tager initiativ til udarbejdelsen, eller ved at Kommunen modtager en konkret forespørgsel eller ansøgning til et byggeri, anlæg eller en aktivitet. Hvis det eksisterende plangrundlag ikke muliggør projektet, og der ikke kan gives

aamma tusarniaanermik malitseqartarpoq, taakkualu piffissartornartarput aamma peqqissaartumik suliaqarnissamik piumasaqaatitaqartarlutik.

Suleriaaseq aallartittarpoq kommunip nammineerluni suliaqarnissamik aallartitsineratigut imaluunniit kommuni apeqquteqaammik aalajangersimasumik tigusaqarneratigut imaluunniit sanaartugassatut imaluunniit sammisaqartitsiniarluni akuersissummik qinnuteqammik tigusaqarneratigut. Tunngaviusumik pilersaarummi atuuttumi pilersaarut periarfissaqartinneqanngikkaangat aamma immikkut ittumik akuersissuteqartoqarsinnaanngikkaat nutaamik tunngaviusumik pilersaarusiortoqarsinnaasarpoq.

Nutaamik tunngaviusumik pilersaarusiortoqassanersoq, tassa imaappoq nutaamik kommunimut pilersaarutip tapianik suliaqartoqassanersoq, kommunalbestyrelsi (imaluunniit ataatsimiititaliaq ataavartog) aalajangiisarpoq. Naalakkersuineramik suliallit anguniagaannut pilersaarut aalajangersimasog naapertuutinngitsoq periarfissiuunniarlugu kommunimut pilersaarutip allanngorneqarnissaanik kommunalbestyrelsip kissaateqarnissaa qularnarpoq.

Immikkoortortami immikkut ittumik aalajangersakkat kisiisa atuutsillugit aamma "anginerusumik imaluunniit pingaaruteqartumik sanaartortoqarniarneq" peqqutigalugu kommuni qinnuteqaammik tigusaqarsimatillugu inatsimmi piumasaqaataavoq immikkoortortami pineqartumi aalajangersakkat immikkuualuttut suliarineqassat.

Tamatuma kingorna suliaq aallartissaaq; paasissutissanik katersuineq aamma immikkoortortami pineqartumi nutaamik suliassat periarfissinniarlugit kommunimut pilersaarutip tapissaanik siunnersuusionerq. Pissutsit amerlasuut kommunimut pilersaarutip tapianik suliaqarnermi eqqarsaatigineqartariaqartarput, soorlu assersuutigalugu sanaartugassap inissisimaffissai, avatangiisit asiartarfissat, teknikkikkut atortulersuutit, aqquserngit, massakkut atuuttut il.il.

Kommunimut pilersaarutip tapiata imartussusaa aamma immikkuualuttunik misissugassat amerlassusaat apeqqutaalluni taamatut suliaqarneq apeqqutaasarpoq. Kommunimut pilersaarutip tapiatut siunnersuut ingerlatsiviup suliareeruniuk kommunalbestyrelsimit akueriteqqaariarlugu tusarniutitut tamanut saqummiuttarppaa. Tamatuma kingorna sivikinnerpaamik sapaatip-akunnerini arfinilinni tusarniutigineqassaaq. Kikkut tamat siunnersuummut akerliunissaminut imaluunniit oqaaseqarnissaminut periarfissinneqassapput. Tusarniaanerup nalaani innuttaasunik ataatsimiisitsisoqassanersoq assigisaannilluunniit periuseqartoqassanersoq assigiinngissinnaasarpoq.

Tusarniaaneq naappat kommunimut pilersaarutip tapiata kommunalbestyrelsimit inaarutaasumik akueritinnginnerani tusarniaanermi akissutigineqartut tamarmik suliarineqassapput. Kommunimut pilersaarutip tapia inaarutaasumik akuerineqareeriaruni tamanut nalunaarutigineqassaaq, tamatumalu kingorna atuutilissalluni.

Kommunimut pilersaarutip tapia nutaamik

dispensation, kan der udarbejdes nyt plangrundlag.

Hvorvidt der skal laves nyt plangrundlag, dvs. om der skal udarbejdes nyt kommuneplantillæg, besluttet af Kommunalbestyrelsen (eller stående udvalg). Det er altså ikke sikkert, at kommunalbestyrelsen ønsker at ændre kommuneplanen for at muliggøre et konkret projekt, hvis det ikke stemmer overens med de politiske målsætninger.

Hvis der i et delområde kun er overordnede bestemmelser, og kommunen modtager en ansøgning om "større eller væsentlige bygge- eller anlægsarbejder", er det et lovkrav, at der også udarbejdes detaljerede bestemmelser til delområdet.

Derefter begynder selve arbejdet med at indsamle oplysninger og udarbejde et forslag til kommuneplantillæg, der muliggør nye aktiviteter i et delområde. Der er mange forhold, der skal tages i betragtning, når der udarbejdes kommuneplantillæg, fx placering af byggeri, omgivelser og friarealer, teknisk forsyning, vejforhold, eksisterende brug osv. Hvor lang tid det tager, afhænger af kommuneplantillæggets omfang og detaljeringsgrad.

Når forvaltningen har udarbejdet et forslag til kommuneplantillæg, skal det godkendes af kommunalbestyrelsen, før det kan sendes i høring. Derefter skal det sendes i høring i minimum 6 uger, hvor alle har mulighed for at komme med indsigelser og kommentarer til forslaget. Det er forskelligt, om der i høringsperioden afholdes borgermøde eller lignende.

Når høringsperioden er slut, behandles de indkomne høringssvar, inden det endelige kommuneplantillæg vedtages af Kommunalbestyrelsen. Snarest efter kommuneplantillægget endelige vedtagelse skal det offentligt bekendtgøres, hvorefter det er gældende.

Hvis et kommuneplantillæg skaber mulighed for nyt byggeri eller nye elter til for eksempel boliger eller erhverv, skal dette annonceres i henholdsvis 3 eller 6 uger. Alle ansøgninger, der modtages i denne periode betragtes som indkommet samtidig. Det er yderligere beskrevet i Kommuneplanens bestemmelser for arealtildeling.

## Det endelige kommuneplantillæg

Når Kommunalbestyrelsen har udarbejdet



sanaartornissamik imaluunniit nutaanik sanaartorfissanik periarfissiissappat, soorlu inissianik imaluunniit inuussutissarsiortut atugassaannik, taakkua sapaatip-akunnerini pingasuni imaluunniit arfinilinni tamanut nalunaarutigineqassapput. Qinnuteqaatit tamarmik, piffissami tassani tiguneqartut, ataatsikkut tiguneqartutut isigineqartarput. Nunaminertamik atuinissamik akuersissuteqartarneq kommunimut pilersaarutip aalajangersagartaani allaaserineqareerpoq.

### Kommunimut pilersaarutip tapiata inaarutaasumik akuerineqarnera

Kommunalbestyrelsi kommunimut pilersaarutip tapianik suliaqareeruni taanna sivikinnerpaamik sapaatip-akunnerini arfinilinni tusarniutigissavaa. Piffissami tassani kikkut tamarmik – innuttaasut, suliffeqarfiit, paaqqinnittarfiit, peqatigiiffiit il.il. – akkerliuerminnik, oqaaseqaamminnik aamma allannguutissatut siunnersuumminnik tusarniaasumut nassiussisinnaapput.

Tusarniaanermi akissutit kommunimut pilersaarutip nittartaagaa aqputigalugu toqqaannartumik nassiunneqarsinnaapput. Najukkami sullissivimmut imaluunniit kommunimut nassiunneqarsinnaapput.

Tamatuma kingorna kommunalbestyrelsip oqaaseqaatit aamma tusarniaanermi akissutit qanoq pineqassanersut naliliissaaq aamma kommunimut pilersaarutip tapiata inaarutaasumik akuerineqarsinnaalissaaq.

Akerliulluni oqaaseqaatit tiguneqartut imaluunniit nammineq kissaateqarneq tunngavigalugu kommunalbestyrelsi malunnaatilinnik allannguissaguni, tunngaviummik pilersaarut matumani pineqartillugu, siunnersuut nutaamik tusarniutitut nassiuttariaqassavaa.

Kommunimut pilersaarutip tapiata inaarutaasumik akuerineqareeruni tamanullu nalunaarutigineqareeruni qarasaasiaq atorlugu kommunimut pilersaarummut, <http://kommuneplaniania.avannaata.gl>-mut aamma nuna tamakkerlugu qarasaasiaq atorlugu paasissutissiivimmut (GIS), [www.nunagis.gl](http://www.nunagis.gl).

Ilanngunneqassaaq. Tamatuma kingorna kommunimut pilersaarutip tapiata Avannaata Kommuniata kommunimut pilersaarutaanut 2018-30-mut tamarmiusumut ilaasutut isigineqalissaaq.

Sullissiviit ataasiakkaat kommunimut pilersaarutip tapianik imaluunniit kommunimut pilersaarutip nutarterata paasissutissartaanik aamma nassinneqassapput, taamaalilluni najukkami sulisut kommunimut pilersaarut atuuttoq pappiliannorlugu peqarnissaat qulakkeerneqassaaq. Taamaattoq innuttaasut ataasiakkaat kommunimut pilersaarut atuuttoq piginerlugu namminneq qulakkerinnissallutik akisussaaffigaat.

et forslag til kommuneplantillæg, skal det offentlig høring i mindst 6 uger. I denne periode kan alle – borgere, virksomheder, institutioner, foreninger m.fl. – fremsætte indsigelser, bemærkninger og ændringsforslag.

Høringssvar kan afgives direkte enstemmigt kommunalbestyrelsen, til den lokale Sullissivik eller sendes til Kommunen. Høringssvar skal være afgivet inden for høringsperioden.

Herefter vurderer kommunalbestyrelsen, hvordan indsigelser og høringssvar skal behandles, og derefter vedtages kommuneplantillægget endeligt.

Hvis Kommunalbestyrelsen, på baggrund af de indkomne indsigelser eller efter eget ønske, vil foretage så omfattende ændringer, at der reelt er tale om et nyt planforslag, sendes et forslag i høring på ny.

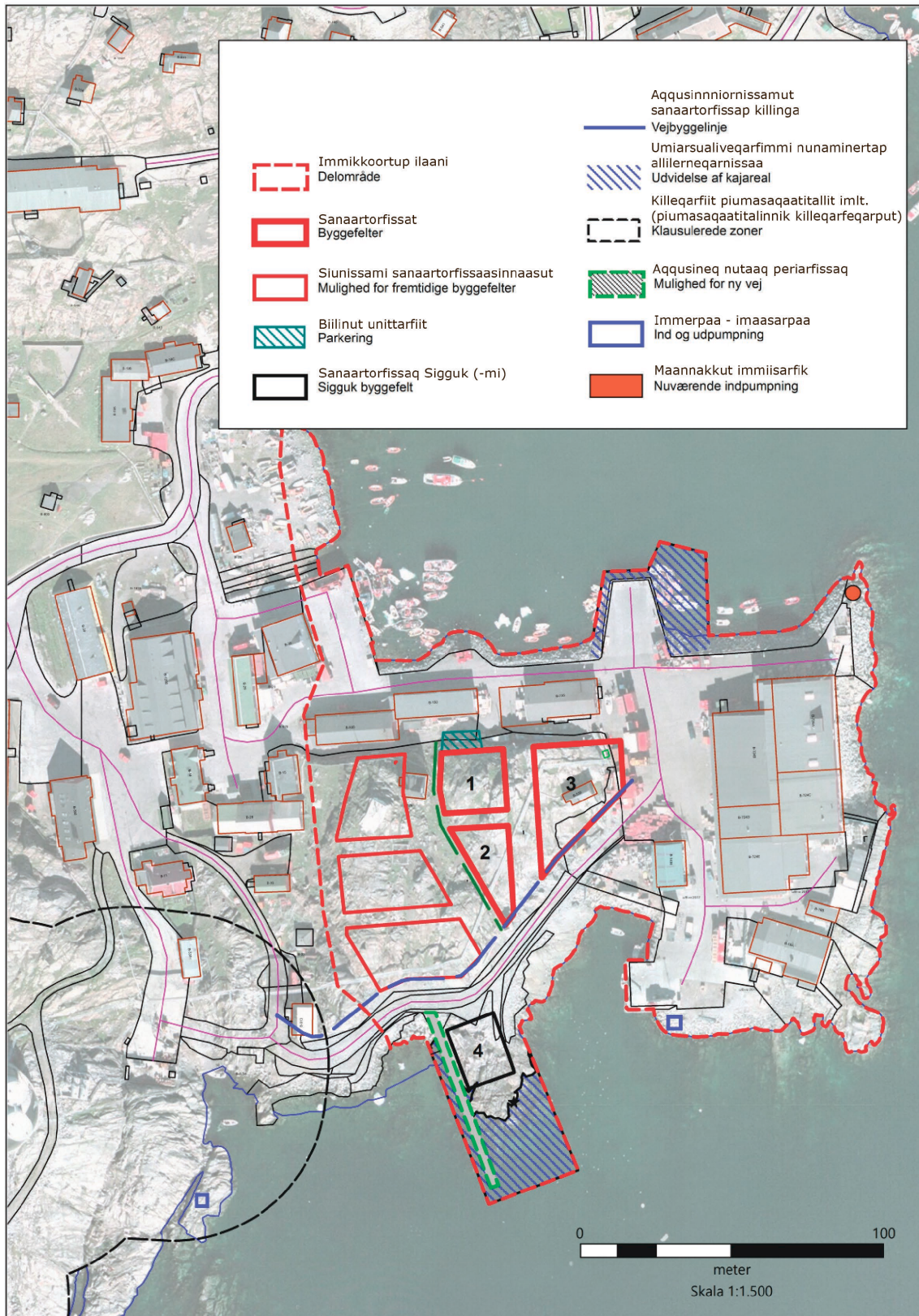
Når kommuneplantillægget er endeligt vedtaget og bekendtgjort, indarbejdes det i den digitale kommuneplan, <http://kommuneplaniania.avannaata.gl>, og på det landsdækkende digitale geografiske informationssystem (GIS), [www.nunagis.gl](http://www.nunagis.gl).

Herefter betragtes kommuneplantillægget som en del af den samlede Avannaata Kommuneplan 2018-30.

De enkelte Sullissivik-afdelinger vil også få tilsendt Kommuneplantillægget eller de relevante opdateringer af kommuneplanen, som de lokale medarbejdere kan sikre adgang til en papirversion af gældende kommuneplan. Det er dog borgerens eget ansvar at sikre sig, at en eventuel papirversion også er faktisk gældende.

ILANNGUSSAQ 1 | Atorneqarnissaa B01

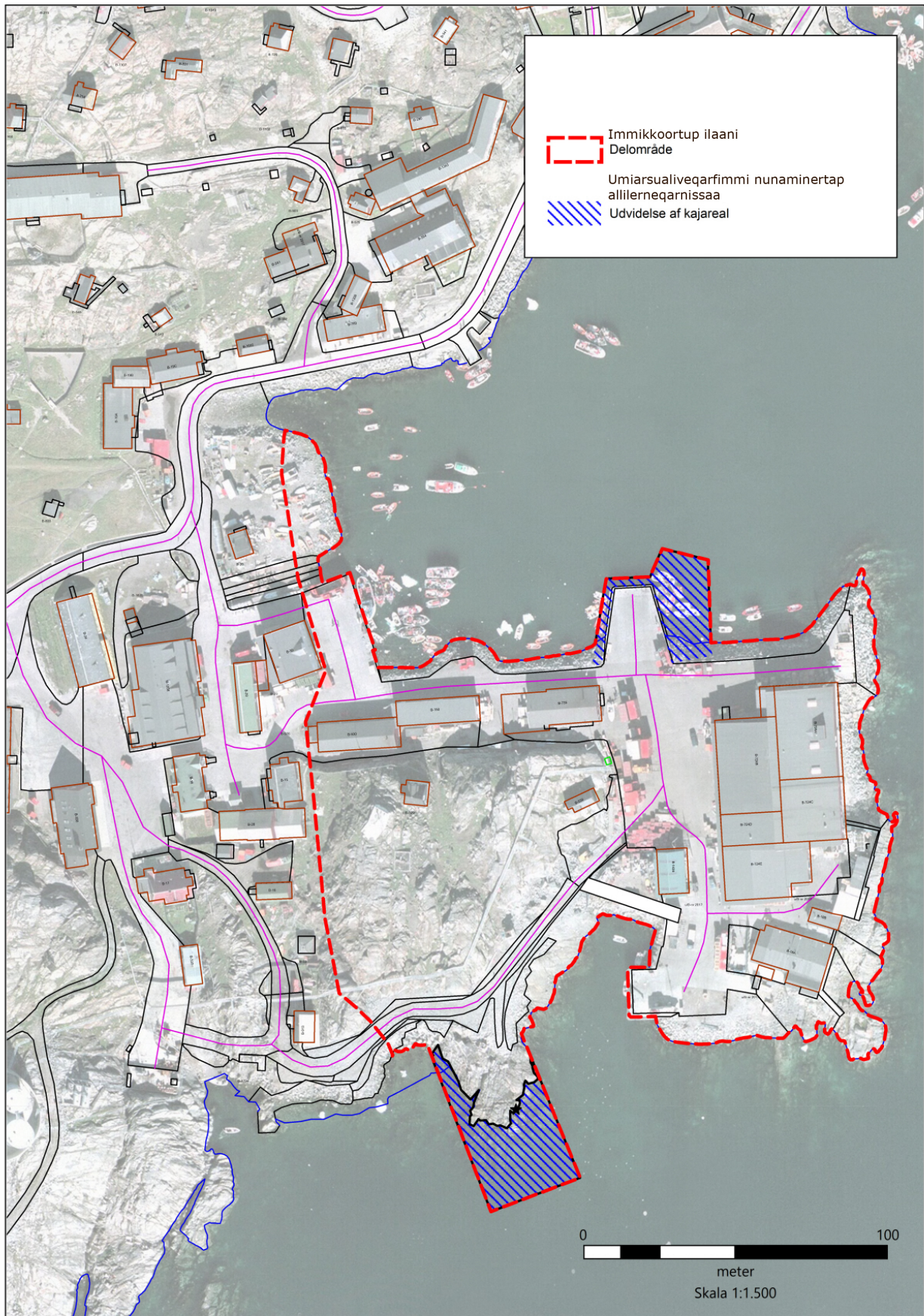
BILAG 1 | Anvendelse B01





# ILANNGUSSAQ 2 | Immikkoortortap killeqarfia

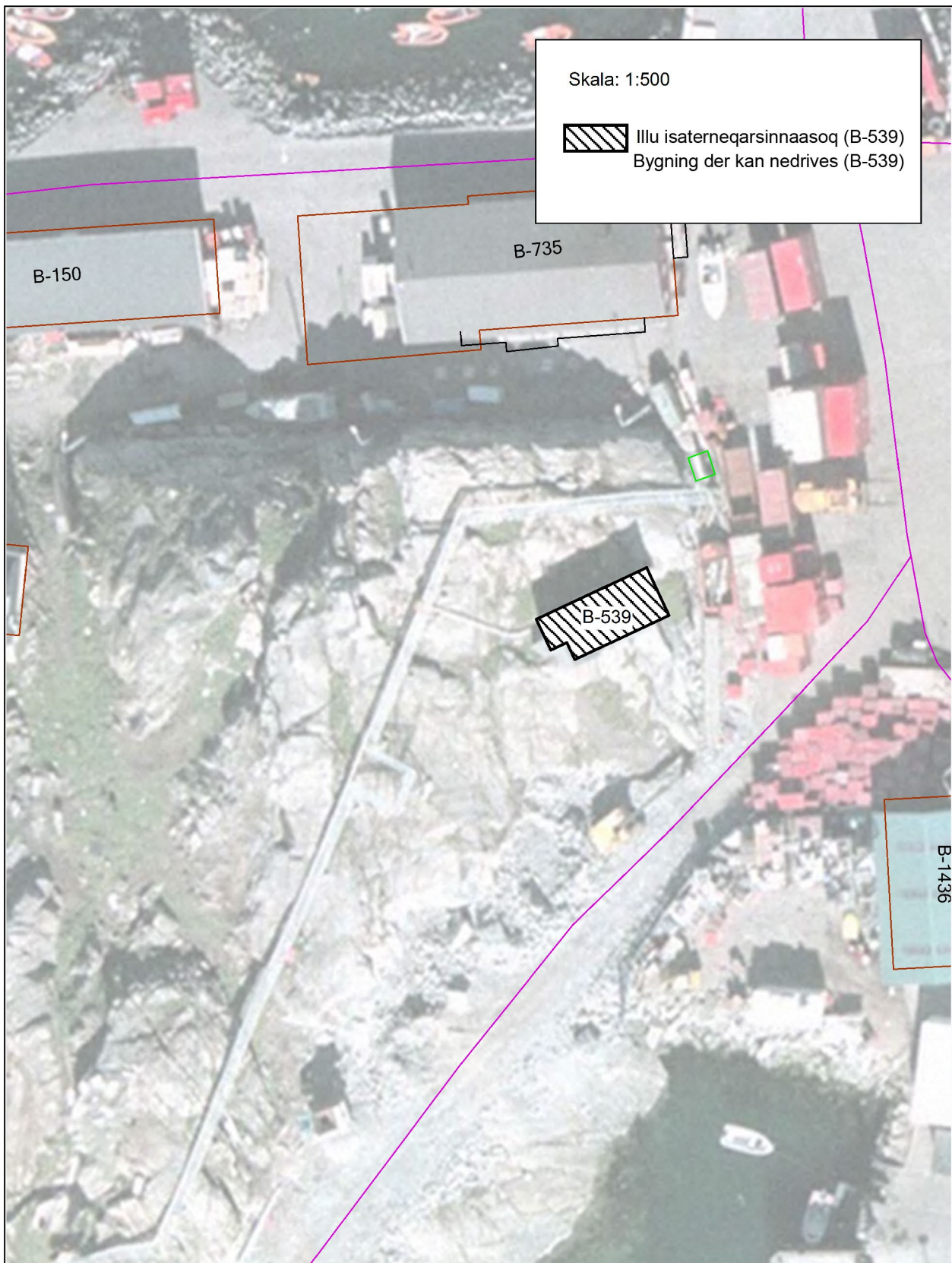
## BILAG 2 | Udvidelse af kaj





### ILANNGUSSAQ 3 | Illu isaterneqarsinnaasoq – B-539

### BILAG 3 | Bygning der kan nedrives – B-539





ILANNGUSSAQ 4 | Siunissami alliliinissamut periarfissaq B01

BILAG 4 | Mulighed for fremtidig udvidelse af B01

