



## SIUNNERSUUT - FORSLAG

Tamanut tusamiutigineqarpoq - Offentlig høring:  
31.03.2023 – 26.05.2023

### ILU1200-A33 " Ilulissani Qupaloraarsuup aamma Illumiut eqqaanni inissiaqarfik", Ilulissat

KOMMUNIMUT PILERSAARUMMUT TAPILIUSSAQ NR. 39 AVANNAATA

KOMMUNIANI PILERSAARUT 2018-30-mut

NUNAP IMMIKKOORTUANI IMMIKKOORTOQ ILU1200-A33

### ILU1200-A33 " Boligområde i Ilulissat ved Qupaloraarsuk og Illumiut", Ilulissat

KOMMUNEPLANTILLÆG NR. 39 TIL AVANNAATA KOMMUNEPLAN 2018-30  
DELOMRÅDEPLAN FOR OMRÅDE ILU1200-A33

KOLOFON	KOLOFON
KPT 39 ILU 1200-A33 Ilulissani Qupaloraarsuup aamma Illumiut eqqaanni inissiaqarfik	KPT 39 ILU 1200-A33 Boligområde i Ilulissat ved Qupaloraarsuk og Illumiut
Avannaata kommuniane kommunimut pilersaarut 2018-2030-mut tapiliussartalik Immikkoortoq ILU 1200-A33 pilersaarutaanut ilassut	Kommuneplantillæg nr. 39 til Avannaata Kommuneplan 2018-30 med tillæg. Delområdeplan for område ILU 1200-A33
Ilulissani illunik akulerussanik sanaartornermut inissiaqarfik.	Boligområde til blandet boligbebyggelse i Ilulissat.
Pingaarnertut aalajangersakkat kiisalu mikisualuttaanik aalajangersakkat immikkoortumi nutaami (immikkoortut pioreersut sisamat ataatsimut attavilernerisigut) periarfissanngorniarlugu inissiat pioreersut aamma suliffeqarfik/utoqqaat illuat, kiisalu inissiat assigiinngitsut nutaat sanaartornissaat.	Fastlæggelse af overordnede og detaljerede bestemmelser for nyt delområde (lavet med sammenlægning af tre eksisterende delområder) for at muliggøre udvidelse af eksisterende boliger og institution/aldersdomhjem, samt nybyggeri af boliger til blandede boligformål.
Kommunimut pilersaarummut tapiliussatut siunnersuut Teknikkimut Ataatsimiisitaliami akuerineqarnikuuvoq. Ulloq: 29.03.2023.	Forslaget til Kommuneplantillægget er godkendt i Udvalget for Teknik. Dato: 29.03.2023.
Tamanut nalunaarutigineqartoq: Ulloq 31.03.2023 - d.26.05.2023	Offentlig høring: d. 31.03.2023 - d.26.05.2023
Akerliilluni oqaaseqaatit, oqaaseqaatit allanngutissatut siunnersuutit kommunimut tunniunneqassapput. Kommunimut pilersaarutip nittartagaatigut najukkami sullissivik aqutigalugu toqqaannartumik akissuteqartoqarsinnaavoq imaluunniit kommunimut akissutinik nassiussisoqarsinnaavoq.	Indsigelser, bemærkninger og ændringsforslag afgives til kommunen. Svar kan gives direkte gennem kommuneplanens hjemmeside, til den lokale Sullissivik eller sendes til kommunen.
Tusarniaanermi akissutit piffissap tusarniaaffiusup iluani tunniunneqassapput.	Høringssvar skal være afgivet inden for høringsperioden.
Paasisutissanik annertunerusunik pissarsiniarnermi uunga saaffiginnilluni pissarsiarineqarsinnaapput:	Yderligere information:
<b>Avannaata Kommunია</b> Pilersaarusioneremut immikkoortortaqarfik Kommunip allaffia Postboks 1023 3952 Ilulissat <a href="mailto:plania@avanaata.gl">plania@avanaata.gl</a> Oqarasuaat 701800	<b>Avannaata Kommunია</b> Planafdelingen Rådhuset Postboks 1023 3952 Ilulissat <a href="mailto:plania@avannaata.gl">plania@avannaata.gl</a> Tlf 701800
Aamma takukkit: <a href="http://www.avannaata.gl">www.avannaata.gl</a> <a href="http://kommuneplania.avannaata.gl/">http://kommuneplania.avannaata.gl/</a> <a href="http://plania.avannaata.gl/">http://plania.avannaata.gl/</a>	Se også: <a href="http://www.avannaata.gl">www.avannaata.gl</a> <a href="http://kommuneplania.avannaata.gl/">http://kommuneplania.avannaata.gl/</a> <a href="http://plania.avannaata.gl/">http://plania.avannaata.gl/</a>



Pissutsit atuuttut sumiiffiullu ilaata A33-p killeqarfia, | Eksisterende forhold og afgrænsning af delområde A33, Ilulissat

**IMARISAI**

NALUNAARUSIAQ	4
A: Tunuliaqutaq	4
B: Ullumikkut immikkoortoq	5
C: Kommunip pilersaarutaanut tapiutip siunertaa	6
D: Kommunip pilersaarutaanut tapiutip imarisai	6
E: Pilersaarummut allamut pissutsit	8
AALAJANGERSAKKAT PINGAARNERIT	11
ERSARINNERUSUMIK AALAJANGERSAKKAT	14
AKUERSISSUTEQARNISSAMUT OQAASEQAAT	22
INATSIITIGUT SUNNIUTISSAT	23
ILITSERSUINOQ –KOMMUNIP PILERSAARUTAA	25
AAMMA KOMMUNIP PILERSAARUTAANUT TAPIUT	
ILANNG. 1  Imm. ilaa A33	30
ILANNG. 2  Imm. ilaa A33-mi sanaartorfissat nutaat angissusii	31
ILANNG. 3   Imm. ilaa A33-mi sanaartorfissat nutaat angissusii (takussutissiaq)	32

**INDHOLD**

REDEGØRELSE	4
A: Baggrund	4
B: Delområdet i dag	5
C: Kommuneplantillæggets formål	6
D: Kommuneplantillæggets indhold	6
E: Forhold til anden planlægning	8
OVERORDNEDE BESTEMMELSER	11
DETALJEREDE BESTEMMELSER	14
VEDTAGELSESPÅTEGNING	22
RETSVIRKNINGER	23
VEJLEDNING -KOMMUNEPLAN OG KOMMUNEPLANTILLÆG	25
BILAG 1  Delområde A33	30
BILAG 2  Størrelse af de nye byggefeltter i delområde A33	31
BILAG   Størrelse af de nye byggefeltter i delområde A33(tabel)	32

## NASSUIAAT

Kommunip pilersaarutaanut tapiut manna 2018-30-mut Avannaata Kommuniata Kommunip pilersaarutaani nassuiaammik allannguinnigilaq. Ataani nassuiaat tassaavoq imm. ilaanik nassuiaat, kiisalu kommunip pilersaarutaanut tapiummi aalajangersakkat immikkuualuttut nassuiarneri.

### A: Tunuliaqutaa

Ilulissat kitaa'tungaani utoqqaat illuata allanngortiternissaanut, aammalu namminersortutut inuutissarsiorfinnik nutaanik pilersitsinissamut periarfissanik amigaateqartoqarpoq, Ilulissanilu nalinginnaasumik assut inissiat amigaataapput.

Imm. ilai A6, A8, aamma A9 assigiinnik siunertaqarput, atugarineqarput, sanaartorneqarnermikkullu iluseqarput. Imm. ilai taamatut ittumik, taamatullu annertussusilimmik sanaartorfigequsaapput.

Taamaattorli imm. ilaanni pingasuni taakkunani, illoqarfiup ilaanut pilersaarutinit/kommunip pilersaarutaanut tapiutinit inatsisilersugaasuni kommunip pilersaarutaani aalajangersakkat assigiinnik oqaasertaqanngillat. Aalajangersakkani naapertuussuseq amigaataasoq imm. ilaanik aqutsiniarnermik ajornakusoortitsivoq.

Avannaata Kommuniani kommunalbestyrelse imm. ilaanni inissianik assut pisariaqartitsisoqarneranik sianiginnippoq, tamannalu sumiiffimmi inissianut siunertanut nunaminertanik qinnuteqaaterpassuarnit takussutissartaqarpoq.

Sumiiffiit A-t taakku pingasut, assigiissaartunik aalajangersagalerlugit, aammalu nunaminertanik sanaartorfissanut nutaanik atugassialerlugit kattussinissaq sisamanngorneq 27. januaari 2022-mi Teknikkimut Ataatsimiititaliap akuersissutigisimavaa.

Imm. ilaa C6-ip imm. ilaanut allanut taakkununga kattunnissaanut tunngavigisaq tassaavoq imm. ilaa taanna tassaamat ataasiinnarmik sanaartorfissalittut (ulluinnarni atorussanik niuertarfik) pilersaarusiornermut tunngasutut sumiiffiusoq. Imm. ilaani A-mi qanitatut pisiniarfiliortoqarluarsinnaamat tamatumunnga tunngatillugu pilersaarusiornikkut ilungersuutissaqanngilaq.

Kommunip pilersaarutaanut tapiut aqutugalugu sanaartorfissat nutaaq aqqanillit atugassiaapput, Piumasaqaatillu sanaartorfissanut tamaaneertunut allanngortinneqarput, taakkunani ilaallutik aalajangersakkat pingaarnerit aamma immikkuualuttortalikkat, marlunnik qaleriilinnik sanaartortoqarnissamik periarfissiisut. Sanaartorfissat 1-imi aamma 2-mi akulerussatut inissianut sullissisarfinnullu siunertanut, kiisalu namminersuutigisatut inuussutissarsiutinut quleriinnut pingasunut, sumiiffiup inissiaqarfittut iluserisaanut naapertuuttunik sanaartornissamut periarfissaqarpoq.

## REDEGØRELSE

Dette kommuneplantillæg ændrer ikke ved redegørelsen i Avannaataa Kommuneplan 2018-30. Nedenstående redegørelse er en beskrivelse af delområdet samt forklaring af kommuneplantillæggets detaljerede bestemmelser.

### A: Baggrund

I den vestlige del af Ilulissat mangler der mulighed for at udvikle aldersdomhjemmet og at oprette nyt liberalt erhverv, og generelt i Ilulissat mangler der i høj grad boliger.

Delområderne A6, A8, A9 har samme formål, anvendelse og bebyggelsesmønstre. Delområderne må bygges på samme måde og i samme udstrækning.

Kommuneplanens bestemmelser er dog ikke enslydende i de tre delområder, som reguleres af tre forskellige lokalplaner/kommuneplantillæg. Den manglende overensstemmelse i bestemmelserne gør det svært at administrere delområderne.

Kommunalbestyrelsen i Avannaata Kommunien er bevidst om at der er et stort behov for boliger i delområderne hvilket understøttes af et stort antal arealansøgninger til boligformål i området.

Teknisk Udvalg har torsdag den 27. januar 2022 godkendt sammenlægning af de tre A-områder med ensartede bestemmelser og udlæg af areal til nye byggefelter.

Grunden til at delområde C6 lægges sammen med de andre delområder er, at dette delområde er en lille planmæssigt enklave der kun indeholder ét byggefelt (dagligvarebutik). Planmæssigt er der ingen udfordringer desangående da der godt kan etableres en nærbutik i et A-delområde. Herved forenkles administrationen af det nye samlede delområde A33.

Med kommuneplantillægget udlægges 11 nye byggefelter og kraverne ændres til eksisterende byggefelter med tilhørende overordnede og detaljerede bestemmelser, som muliggør etablering af byggeri i op til 2 etager. I byggefelterne 1 og 2 er det muligt at bygge i op til 3 etager med blandet bolig- og institutionsformål samt liberalt erhverv, der er forenelige med områdets karakter som boligområde.

## B: Immikkoortup ilaa ullumikkut

Sumiiffiup allanngutsaaliukkap (Oqaluffiup katersugaasiviullu eqqaata), aamma Mathias Storchip Aqqutaata eqqaani quleriittut inissianut (Blokkinut Qasertunut) summiiffiusut akornanni Ilulissat kitaa'tungaani sumiiffik inissisimaffeqarpoq. Imm. ilaa tamakkiisoq 205.796 m<sup>2</sup>-it missaannik angitigisumik nunaminertamik imaqqarpoq.

Imm. ilaa A33 oqaluffiup eqqaata kangerliumanerata eqqaani sumiiffimmik allanngutsaaliukkamik killeqqarfeqqarpoq. Sumiiffimmut allanngutsaaliukkamut naleqqiulluni imm. ilaa naleqqerfimmi qutsinnerusumiimmat immikkualuttortalikkatut sumiiffik A33.1-imi illut sumiiffimmut allanngutsaaliukkamut tassanngaanniillu isikkivimmik sunniipput.

Imm. ilaa naleqqerfiup 13-52-ip akornanni nunatami maniigaatsiartumi inissisimaffeqarpoq. Tamanna sanaartorfiuvoq, ullumikkullu pingaarnertut inissianut siunertanut atorneqarluni, tamaaniillutik sullissisarfiit ataasiakkaat niuertarfillu ataaseq. Kommuniup pilersaarutaanut pilersaarummi atuuttumi sumiiffimmiipput imm. ilai sisamat – Imm. ilaa A6-imi inissianut ataatsimoorussatullu siunertanut, Imm. ilaa A8-mi inissianut siunertanut, Imm. ilaa A9.2-mi inissianut siunertanut aamma namminersuutigisatut inuussutissarsiorfinnut, kiisalu Imm. ilaa C6-imi ataatsimoorussatut siunertanut atugassiaallutik.

Sumiiffimmi sanaartugaqqarfiup annerpaartaaniipput 1950-ikkunni 1960-ikkunnilu illut pissuseqatigiit. Illut tamatigoortut mikisuupput, taakkunaniillutik ini ataaseq imaluunniit marluk, igaffik, kiisalu torsuusaq, aamma naqqumi illumit pingaarnermiit nikingatitaq qui, qalianilu ini ataaseq imaluunniit marluk. Inissiat ileqqorisatut illulioraatsimik tamatigoortumik sanaartugaapput, atugaallutik qisunnik ilusilersuutit, ammullu sammisunik qisunnik qalliissutit. Aamma Imm. ilaa A6-imiipput 1970-ikkunnit inissiat marlunnik qaleriillit.

Oqaluttuarisaanermut tunngasutut illut avatangiisillu, kiisalu illut akornanni sanaartorfiginngisat kajungernarlutillu ilisarnaatillit illoqarfinnik ataasiakkaanik imaluunniit nunaqarfinnik namminnek ilisarnaatissaannik tuniseqataasarput, taamaattumillu inuiaqatigiinnut aamma takornariartitsinermut tunngasutut annertuumik pingaaruteqarlutik. Tamanna minnerunngitsumik Ilulissani illoqarfimmi sumiiffinni pisoqaanerusuni taakkunani sanaartukkanut tunngavoq. Illoqarfimmi sumiiffiit pisoqaanerit taakku illoqarfiup oqaluttuarisaanerata allanngoriartorneratalu ilaani takussutissiipput, taamaattumillu sumiiffinni immikkut ittuussutisip aamma piffissamut takkuttuusussamut ilisarnartuutinnissaa pingaartuuvoq.

Sumiiffik ilanngussaq 1-imi tunngavigisatut takutinneqartutut Nuisariannuamit, Pitoqqiup Aqqusernanit, Qupaloraarsummit, Jørgen Sverdrupip Aqqutaanit, aamma Illumiunit aqqusineqartinneqassaaq.

## B: Delområdet i dag

Området ligger i den vestlige del af Ilulissat, mellem bevaringsområde (Kirke og museums område) og etageboligområderne ved Mathias Storchip Aqqutaata (De Grå Blokke). Det samlede delområde omfatter et areal på ca. 205.796 m<sup>2</sup>.

Delområdet A33 deler grænse med det bevaringsværdige område ved Kirkebugten. Da Delområdet ligger på højere kote end bevaringsområdet påvirker bygningerne i detailområde A33.1 udsigten til og fra bevaringsområdet.

Delområdet ligger i et relativt ujævn terræn mellem kote 13-52. Området henligger bebygget og anvendes i dag primært til boligformål, med enkelte institutioner og en butik.

I gældende kommuneplan består området af fire delområder - henholdsvis udlagt til boligformål og fællesformål i Delområde A6, boligformål i Delområde A8, boligformål og liberale erhverv i Delområde A9.2 samt Delområde C6 udlagt til fælles formål.

Den største del af områdets bebyggelse er typehuse opført i 1950'erne og 1960'erne. Husene er generelt små og indeholder en eller to stuer, køkken samt gang og et udhus forskudt fra hovedhuset i stueetagen og et eller to rum i tagetagen. Boligerne er generelt opført med traditionel byggeskik ved anvendelse af trækonstruktioner og lodret træbeklædninger. I delområde A6 ligger der også toetages boligejendomme fra 1970'erne.

Historiske bygninger og -miljøer samt attraktive og karakteristiske friarealer mellem bygningerne er med til at give den enkelte by eller bygd sin egen identitet og har derfor stor samfunds- og turistmæssig betydning. Dette gælder ikke mindst bebyggelsen i de ældre byområder i Ilulissat by.

Disse ældre byområder repræsenterer en del af byens historie og udvikling, hvorfor det er vigtigt at den særlige karakter i områderne også er kendetegn for eftertiden.

Området skal vejbetjenes fra Nuisariannuag, Pitoqqiup Aqquserna, Qupaloraarsuk, Jørgen Sverdrupip Aqqutaata og Illumiut, som vist i princippet på bilag 1. Parkering skal etableres i forbindelse med adgangsvejene til bebyggelsen.



| Kig mod Illumiut

### C: Kommunip pilersaarutaanut tapiutip siunertaa

Kommunip pilersaarutaanut tapiutip siunertaa tassaavoq sumiiffiup sullissisarfinnik, ulluinnarnit atortussanik niuertarfinnik, aamma namminersuutigisatut inuussutissarsiutinik ilaqtartillugu inissiaqarfittut atugassiarinissaa.

Aamma pilersaarumut siunertaq tassaavoq inissianut siunertanut nunaminertanik qularnaarinissaa. Ilulissani inissianut suussutsinut tamanut assut piumasaqartoqarlunilu amigaateqartoqarneq misigineqartuummat.

Imm. ilaata iluani siunertamut sanaartorfissat nutaat qulingiluat atugassiarineqarput.

Aamma pilersaarummut siunertaq tassaavoq sumiiffimmik atugaqarnissaaq, taamaalillutik sanaartorfissat assigiinngitsut taakku pisarialittut taakkununga atasutut silami nunaminertassanik, soorlu biilinik inissiivinnik imaluunniit pinnguartarfinnik qulakkeerneqassallutik.

### D: Kommunip pilersaarutaanut tapiata imai

Sumiiffik immikkuualuttortalikkatut sumiiffinnut marlunnut avinneqassaaq, taaguutaat tassaallutik 63.770 m<sup>2</sup>-it missaannik angissusilik A33.1, aamma 141.041 m<sup>2</sup>-it missaannik angissusilik A33.2. Imm. ilaanut tamarmut quleriit amerlassusissaat illullu portussusissaat aalajangerneqarput.

Imm. ilaa A33.1 sanaartukkanut akulikitsunut-pukkitsunut, aamma siamasissunik pikkitsunillu sanaartorfinnut atorineqassaaq.

Imm. ilaa A33.2 sanaartukkanut akulikitsunut-pukkitsunut, aamma siamasissunik pikkitsunillu sanaartorfinnut atorineqassaaq.

Imm. ilaani ilanngussaaq 1-mi takutinneqartut sanaartorfissat nutaat qulingiluat atugassiarineqarput, aammalu sanaartorfissat marluk iluarsaqqinneqarput. Sanaartorfissat ataasiakkaat angissusii ilanngussaaq 2-mi aamma ilanngussaaq 3-mi takutinneqarput.

### C: Kommuneplantillæggets formål

Kommuneplantillæggets formål er at udlægge området til et boligområde med institutioner, dagligvarebutik og liberale erhverv.

Planens formål er også at sikre areal til boligformål, da der opleves en stor efterspørgsel og mangel på alle typer af boliger i Ilulissat.

Der udlægges 9 nye byggefelter til formålet inden for delområdet.

Planen har også til formål at disponere området, så de forskellige byggefelter sikres den nødvendige plads til tilknyttede udenomsarealer som f.eks. parkeringspladser eller legeplads.

### D: Kommuneplantillæggets indhold

Området deles op i 2 detailområder, benævnt A33.I på ca. 63 770 m<sup>2</sup> og A33.II på ca. 141 041 m<sup>2</sup>. Der fastsættes etageantal og bygningshøjder for hele delområdet.

Delområde A33.1 skal anvendes til tæt-lav bebyggelse og åben lav bebyggelse.

Delområde A33.2 skal anvendes til tæt-lav bebyggelse og åben lav bebyggelse.

I delområdet udlægges 9 nye byggefelter og 2 byggefelter er revideret, som vist på bilag 1. Størrelsen på de enkelte byggefelter er vist på bilag 2 og bilag 3.

Ny bebyggelse (udelukkede reviderede byggefelter 1 og 2) kan opføres i op til 2 etager og med en maksimal kiphøjde på 6,5 m.

I Detailområdet A33.1 kan der i byggefelt 1 og 2 ombygges, tilbygges og nybygges i op til 3 etager med en max kiphøjde på 15,0 meter. Bebyggelse her kan opføres som institution, etagebebyggelse, enfamiliehuse og rækkehuse.

Sanaartukkat nutaat (taamaallaat sanaartorfissat 1-imi aamma 2-mi iluarsaqitaasuni) quleriit marluk tikillugit sanaartorneqarsinnaapput, qaliata annertunerpaatut portussissaa 6,5 m-iussalluni.

Immikkoortortalikkatut sumiiffik A33.1-imi sanaartorfissaq 1-imi aamma 2-mi annertunerpaatut qaliata portussissaani 15,0 meterimiittumi quleriit pingasut tikillugit allangortiterisoqarsinnaavoq, ilasilluni sanaartortoqarsinnaavoq aamma nutaanik sanaartortoqarsinnaavoq. Tamaani illut sullissarfittut, quleriilikkatut inissiatut, ilaqutariit illuisut, aamma illutut sanileriaatut sanaartugarineqarsinnaapput.

Sumiiffimmi akornusersugaanngitsumik isikkoqarfikkut takussutissaqarneq qularnaarniarlugu annertussutsinut, atortussanik toqquatinernut, qalipaatinut aamma qalianik ilusilersuinernut il.il. tunngatillugu sanaartugarisamut aalajangersakkanik aalajangersaasoqarsimavoq.

Sumiiffiup allangutsaaliukkap (oqaluffimmut katersugaasivimmullu sumiiffiusup) akornanni ataqatigiinneq qularnaarniarlugu, aammalu illoqarfiup immikkoortuani pisoqaanerusumi ileqqorisatut nunatsinni illuliornermut tunngasutut ilisarnaataasoq attanniarlugu Immikkuualuttortalikkatut sumiiffik A33.1-imi ilasilluni sanaartukkat nutaatullu sanaartukkat tamarmik imatut sananeqassapput sapinngisamik siamasiinnerusutut annertussusilimmik sumiiffimmut allangutsaaliugaasumut tassangaanniillu isikkivigisaq attanneqassalluni.

Sanaartorfissaq 2-mi pingasunik quleriilittut illuliaq, illoqarfiup ilarujussuanit takuneqarsinnaasussaq pingaarnertut silap pissusaanut attassisuusunik atortussanik qallerneqartariaqarpoq, qaava pisoqaliartormigut kusanartumik isikkoqaleriartussasumik. Periarfissaasinnaasut tassaapput ujaranngornikutut pinngortitamit atortussat, soorlu skærmteglit imaluunniit naturskiferit.

Nunaminertat aqqusinernut, biilnik inissiivinnut assingusunullu illuliorfigineqaratillunniit sanaartorfiussanngitsut sanaartorfiginngisatut tamaaniinnassapput. Nunaminertat sanaartorfiginngisat ilaatigut silami najuuffittut, pinnguartarfittut assingusunullu ilusilersugaasinnaapput.

Ulluinnarni atortussanik niuerfinnik, namminersuutigisatut inuussutissarsiorfisunik (allaffiit, sillimmasiisarfii, illunik nioqqutillit, inatsisilerituut, illunik titartaasartut, ingeniørit assingusullunniit), namminersuutigalugu kiffartuussiffinnik, suliffinnik mikinerusunik avatangiisinik artukkiinngitsunik, pisortat kiffartuussiffiinik allaffeqarfiinillu, kultureqarnermi siunertanik, sunngiffimmi siunertanik, ilinniartitsinernik, sullissisarfinnik Nuisariannuup, Pitoqqiup Aqqusernata, Qupaloraarsuup, Jørgen Sverdrup Aqqutaata aamma Illumiut eqqaanni sanaartorfissani sanaartortoqarsinnaavoq. Aalangiussinermut tassunga siunertaq tassaavoq illoqarfiup qeqqani Imm. ilaata inissisimaffigisaanik „akulerussamik“ iluaquteqarnissamut periarfissamik

For at sikre et roligt visuelt udtryk i området er der fastsat bestemmelser for bebyggelsen med hensyn til omfang, valg af materialer, farver og udformning af tagflader mv.

For at sikre sammenhæng mellem bevaringsområdet (Kirke og museum området) og for at bevare den ældre bydels traditionelle grønlandske bygningsmæssige karakter skal alle tilbygninger og nybyggeri i Detailområde A33.1 opføres således, at udsigten til og fra det bevaringsværdige område bevares i videst muligt omfang.

Den 3 etager høje bebyggelse på byggefelt 2 der vil kunne ses fra store dele af byen bør primært beklædes med klimabestandige materialer med en overflade der patinerer smukt. Mineralske naturmaterialer som skærmtegl eller naturskifer kunne være en mulighed.

Arealer der ikke bebygges eller anlægges til veje, parkering o.l. skal henligge som friarealer. Friarealer kan bl.a. indrettes til udendørs ophold, legeplads o.l.

Der kan etableres dagligvarebutikker, liberale erhverv (kontorer, forsikringselskaber, ejendomsrådgivere, advokat, arkitekt, ingeniør e.lign.), privat service, mindre ikke miljøbelastende virksomheder, offentlig service og administration, kulturelle formål, fritidsformål, undervisning, institutioner på byggefelter ved siden af Nuisariannuaq, Pitoqqiup Aqquserna, Qupaloraarsuk, Jørgen Sverdrup Aqqutaata og Illumiut. Formålet for den beslutning er at åbne op for muligheden for en "blandet" udnyttelse af Delområdet centrale placering i byen.

Grønne områder indrettes som friholdte arealer med "parkkarakter".

Der reserveres ligeledes plads til grøfter og rørføring til behandling af overfladevand.

ammaanissaq.

Sumiiffiit minguitsut nunaminertatut sanaartorfiunngitsutut, „parkitut (aneerasaartarfissuurtut) ilisarnaateqartillugit“ ilusilersorneqassapput.

Taamatutaaq kussinernut, aamma nunap qaavani erngup iliuseqarfiginissaanut ruujorit aqutaannut inissanik inniminniisoqassaaq.

## E: Pilersaarutitut allanut attuumassuteqarnera

Nuna tamakkerlugu pilersaarusionerq

Kommunip pilersaarutaanut tapiut Nr. 39/ILU-1200-A33 nuna tamakkerlugu pilersaarummut sunniiffeqanngilaq.

2018-30-mut Avannaata Kommuniata Kommunip pilersaarutaa

2018-2030-mut Avannaata Kommunianut Kommunip pilersaarutaani aalajangersakkanut pingaarnernut tamakkununga Kommunip pilersaarutaanut tapiut nr. 39/ILU-1200-A33 naapertuutinngilaq.

Kommunip pilersaarutaanut tapiut Nr. 39/ILU-1200-A33-kkut imm. ilaani nutaami tassani Imm. ilai A6, A8 aamma A9, Imm. ilaa C6 peqatigitillugu kattunneqassapput.

Imm. ilaa nutaaq, A33-mik taaneqarpoq, atugaaffissaalu inissiaqarfittut sumiiffittut aalajangerneqarpoq.

Imm. ilaa A33-mut tapiut manna aqutugalugu aalajangersakkat pingaarnerit aamma immikkuualuttortalikkat nutaat suliarineqarput, najoqqutarineqarluni Pilersaarusionerq aamma nunaminertat atorineqartarnerat pillugit Inatsisartut inatsisissaat nr. 17, 17. november 2010-imeersoq.

## E: Forhold til anden planlægning Landsplanlægning

Kommuneplantillæg Nr 39/ILU-1200-A33 påvirker ikke Landsplanlægningen.

Avannaata Kommuneplan 2018-30

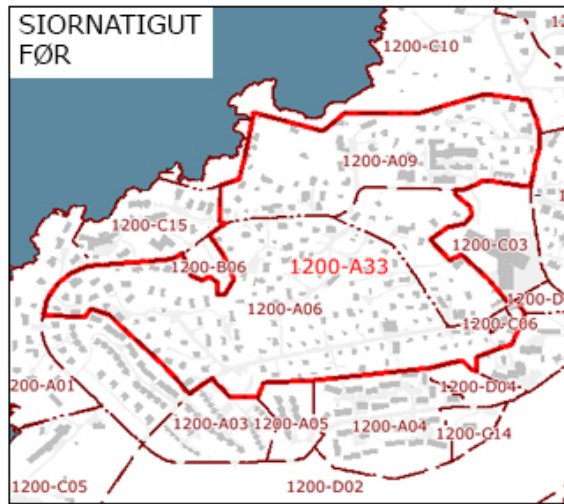
Kommuneplantillæg Nr 39/ILU-1200-A33 er ikke i overensstemmelse med de overordnede bestemmelser i Kommuneplan 2018-2030 for Avannaata Kommunia.

Med kommuneplantillæg Nr 39/ILU-1200-A33 sammenlægges Delområder A6, A8, A9 sammen med Delområde C6 i det nye delområde. Se oversigtskort nedenfor.

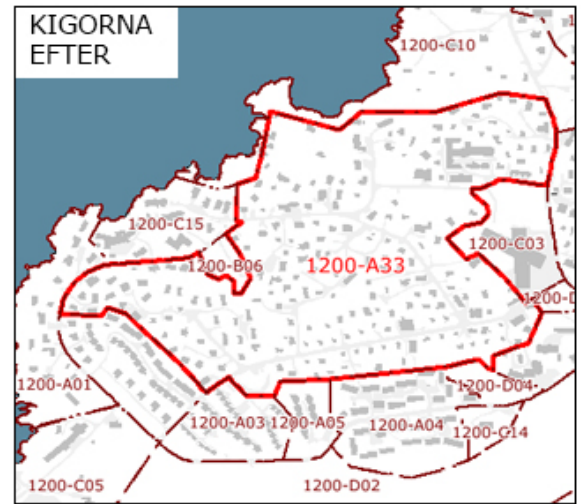
Det nye delområde, benævnes A33, og anvendelsen fastlægges til boligområde.

For delområde A33 er der med dette tillæg udarbejdet nye overordnede og detaljerede bestemmelser, iht. Inatsisartutlov nr. 17 af 17. november 2010 om planlægning og arealanvendelse.





Imm. ilaa A33 maannakkut imm. ilaanut killeqarfii atugaasut ilanngullugit | Delområde A33 med nuværende delområdegrensler



Sumiiffiup ilaa A33 kingorna | Delområde A33 efter

### Aalajangersakkat tamanut atuuttut

Pissutsit makku inatsilersugarinerinut Kommuniip pilersaarutaani nalinginnaasutut aalajangersakkat innersuussutaapput:

- Tekniskikkut ingerlatsiviit
- Eqqaavilerinerit
- Containerit (usit puui)
- Qimminik pitussiviit
- Angallatinik inissiviit

### Siusinnerusukku illoqarfiup ilaanut pilersaarutit aamma kommunip pilersaarutaanut tapiutit

Imm. ilaa A33-mut kommunip pilersaarutaani aalajangersakkat pingaarnerit aamma immikkuualuttortalikkat imm. ilaanni A6, A8, A9, aamma C6-imi aalajangersakkat pingaarnerit aamma immikkuualuttortalit taakku taarserpaat.

Kommuniip pilersaarutaanut tapiut nr. 39-mik matuminnga akuersissuteqarnikkut kommunip pilersaarutaanut tapiut nr. 47 "Imm. C6-imit Imm. ilaanut pilersarut", nr. 57 "Qupaloraarsuup aamma Pitoqqiup Aqqutaata eqqaani inissianut siunertanut imm. A8 ILU1200-mut imm. ilaanut pilersaarut", tamakkisillugit 1994-2004-mut Qaasuitsup Kommunianut Kommuniip pilersaarutaaniittut atorunnaarsinneqarput. Kommuniip pilersaarutaanut tapiut nr. 39-mik matuminnga akuersissuteqarnikkut aamma Ilulissat Kommunianut Illoqarfiup ilaanut pilersaarut 9.2 "Qupaloraarsuup aamma Pitoqqiup Aqqusernata eqqaani sumiiffik" atorunnaarsinneqarpoq.

### Itsarnitsat

Immikkoortumi itsarnitsanik peqartoqarnerisq Avannaata kommunianit ilsimasaqortoqangilaq, tamannami immikkoortup arlaannaatigulluunniit misissorneqarsimangineranik tunngaveqarpoq.

Immikkoortumi nunagissaanermik suliaqarneq eqqissisimatitsineq aamma kulturikkut kingornussassat allat pillugit inatsisartut inatsisaat nrl. 11. 19. Maj 2010-meersut tunngavigalugit suliarineqartarpoq. Sanaartortitsisup annertuumik nunagissaanermi Kalaallit Nunaanni katersugaasiveqarfik toqportaaivillu

### Generelle bestemmelser

For regulering af følgende forhold henvises til Kommuneplanens generelle bestemmelser:

- Tekniske anlæg
- Renovation
- Containere
- Hundehold
- Bådeoplæg

### Tidligere lokalplaner og kommuneplantillæg

Kommuneplanens overordnede og detaljerede bestemmelser for Delområde A33 erstatte de overordnede og detaljerede bestemmelser i delområder A6, A8, A9 og C6.

Med vedtagelsen af nærværende kommuneplantillæg nr. 39 ophæves kommuneplantillægene nr. 40 "Området omkring Illumiut", nr. 47 "Delompådeplan for område C6" nr. 57 "Delområdeplan for område A8 ILU1200 Boligformål ved Qupaloraarsuk og Pitoqqiup Aqquta" til Qaasuitsup Kommuneplan 1994-2004 i dine helhed. Med vedtagelsen af nærværende kommuneplantillæg nr. 39 ophæves også Lokalplan 9.2 "Område ved Qupaloraarsuk og Pitoqqiup Aqquserna" til Ilulissat Kommune.

### Jordfaste fortidsminder

Avannaata Kommunia er ikke bekendt med, at der ligger fortidsminder inden for området, men dette skyldes udelukkende, at der ikke er foretaget nogen form for undersøgelse af området.

Jordarbejder inden for delområdet er underlagt Inatsisartutlov nr. 11 af 19. maj 2010 om fredning og anden kulturarvsbeskyttelse. Bygherren skal ved større jordarbejder inddrage grønlandsk Nationalmuseum og Arkiv i

attavigisussaavai takuuk § 11, imm, 4 kiisalu §-it 12-16 aamma § 32 peqataatittussavaa.

Nunami suliaqartoqartillugu itsarnitsanik nassaartoqarpat Nunatta katersugaasivianut nalunaartoqassaaq, itsarnitsallu qanitaani sulineq ingerlaannartumik unitsinneqarluni.

Sapinngisamik piaartumik Nunatta Katersugaasivianit sanaartortumut nalunaartoqassaaq sulineq ingerlanneqarsinnaanersoq imaluunniit nassaarineqartup eqqissisimatitassatut ingerlanneqassanersoq misissuisoqareennissaata tungaanut sulineq unitsinneqassanersoq. Qulaani pineqartumik unioqqutitsineq akiliisitsinermik kinguneqarsinnaavoq.

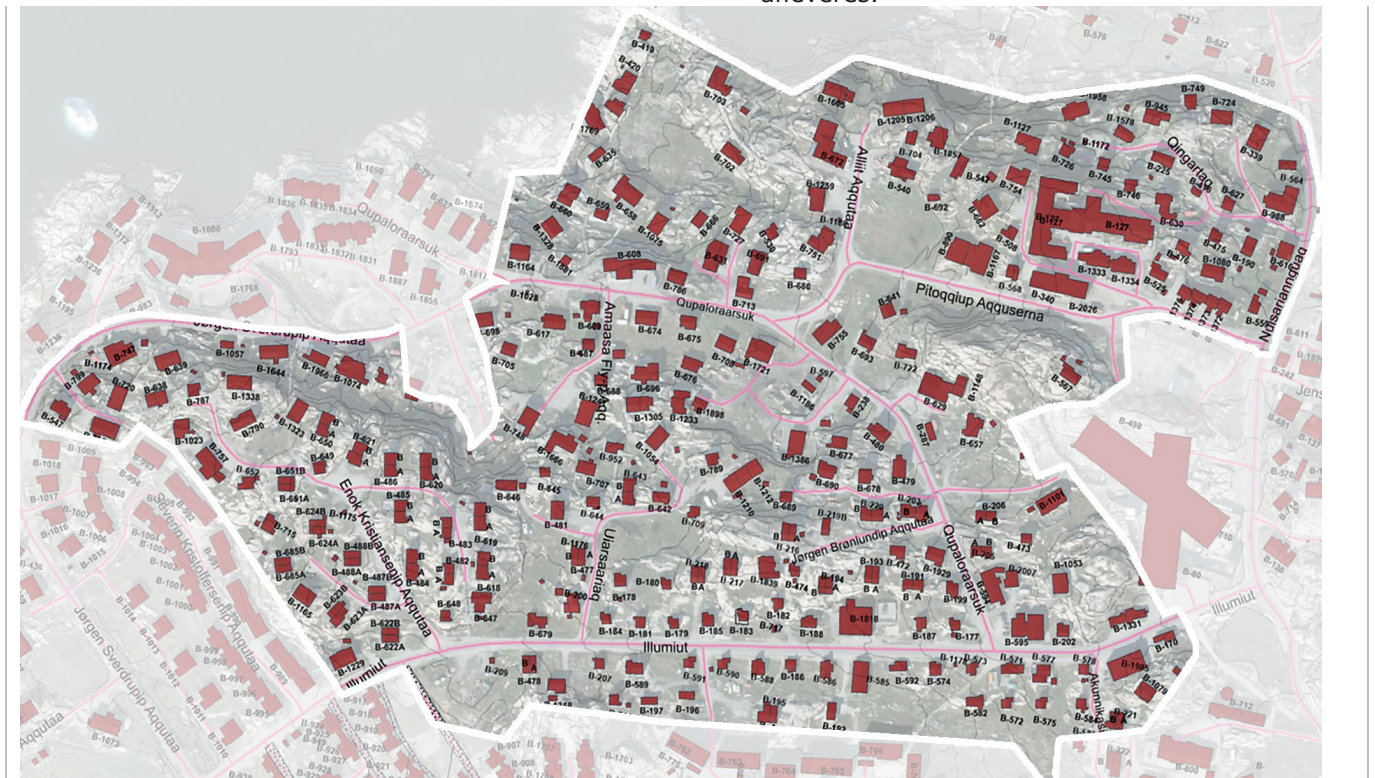
planlægningen, jf. §11 stk.4, samt §§12-16 og §32.

Hvis der under jordarbejde findes et fortidsminde, skal der rettes henvendelse til Nationalmuseet, og arbejdet skal standses i det omfang det berører fortidsmindet.

Nationalmuseet meddeler snarest den, der udfører arbejdet, om arbejdet kan fortsætte, eller om det skal indstilles, indtil der er foretaget en undersøgelse, eller der er taget stilling til, om fredningssag skal rejses.

Overtrædelse af ovenstående kan medføre bødestraf.

De fundne genstande tilhører Grønlands Selvstyre og skal efter anmodning straks afleveres.



| Nuværende forhold inden delområde 33 grænser

## AALAJANGERSAKKTAT PINGAARNERIT

Kommunep pilersaarutaanut tapiutikkut Imm. ilaa A33-mut aalajangersakktat pingaarnertit nutaat aalajangersarneqarput.

Kommunip pilersaarutaanut tapiummik nutaamik suliaqartoqartinnagu aalajangersakkanit pingaarnertit taakkunanit immikkut akuersissutegartoqarsinnaangilag.

## OVERORDNEDE BESTEMMELSER

Med dette kommuneplantillæg fastlægges nye overordnede bestemmelser for delområdet A33.

Der kan ikke dispenseres for de overordnede bestemmelser med mindre at der udarbejdes et nyt kommuneplantillæg.

	1200-A33 Killiffik: Siunnersuut	1200-A33 Status: Forslag
<b>1. Immikkoortitap normua</b> 1. Delområdenummer	A33	A33
<b>2. Sumiiffik - illoqarfik / nunaqarfik</b> 2. Lokation - by/bygd	Ilulissat	Ilulissat
<b>3. Siunertaq</b> 3. Formål	Inissiaqarfik	Boligområde
<b>4. Atorneqarnissaa immikkut ittumik</b> 4. Anvendelse specifik	Inissiat akulerussukkat	Blandet bolig
<b>5. Atorneqarnissaa</b> 5. Anvendelse	<p>1. Sumiiffiup atugaanissaa siamasissunik pukkitsunillu sanaartorfissatut, quleriinnik illualianut, kiisalu akulikitsunik pukkitsunik inissialiornernut aalajangersarneqarpoq.</p> <p>2. Ulluinnarni atortussanik niuertarfinnik, namminersuutigisatut inuusutissarsiorfinnik (allaffiit, sillimmasiisarfiit, illunik nioqqutillit, inatsisilerituut, illunik titartaasartut, ingeniør- og arkitektassistenter), aamma namminersuutigisatut kiffartuussiffinnik, saqqummersitsivinnik assingusunillu imm. ilaani illuni tamani pilersitaqartoqarsinnaavoq.</p> <p>3. Suliffinnik mikinerusunik avatangiisinik artukkiinngitsuni, pisortanit kiffartuussisarfinnik allaffissorfinnillu, kultuqarnermi siunertanik, katersortarfinnik, sunngiffimmi siunertanik, ilinniartitsinernik, kiisalu sullissisarfinnik aqqusernit pingaanginnerit, aammalu sumiiffiusumi aqquserngit sanianni sanaartorfissani pilersitaqartoqarsinnaavoq.</p> <p>4. Nunaminertat sanaartorfiginngisat, siunertanu tallanut atugassiarineqangnitsut taamaallaat ataatsimoorussatut, tamanit atorneqarsinnaasutut sanaartorfinngitsutut ilusilersorneqarlutilunniit atorneqarsinnaapput, taakkulu sumiiffiup inissisimaffigisaanut atugarineranullu naleqqutissapput.</p> <p>5. Sumiiffiit minguitsuutit taamaallaat ataatsimoorussatut sumiiffittut minguitsuutit atorneqaqqusaapput.</p>	<p>1. Områdets anvendelse fastlægges til boligformål med åben-lav bolig-bebyggelse, etagebyggeri samt tæt-lav boligbebyggelse.</p> <p>2. Der kan etableres dagligvarebutikker, liberale erhverv (kontorer, forsikringselskaber, ejendomsrådgivere, advokat, arkitekt, ingeniør e.lign.) og privat service, udstilling e.lign. i alle bygninger i delområdet.</p> <p>3. Der kan etableres mindre ikke miljøbelastende virksomheder, offentlige service og administration, kulturelle formål, forsamlingshuse, fritidsformål, undervisning samt institutionsbyggeri på byggefeltet ved siden af sekundære trafikvej og lokale veje.</p> <p>4. Ubebyggede arealer, der ikke er udlagt til andet formål, må kun indrettes eller benyttes som fælles offentlige friarealer og skal gives en udformning, der harmonerer med områdets beliggenhed og anvendelse.</p> <p>5. Grønne områder kan kun benyttes som fælles grønne områder.</p>
<b>6. Pissutsit atuuttut</b> 6. Eksisterende forhold	1. Sumiiffimmiippoq nunaminertaq 205.796 m <sup>2</sup> -it missaannik angissusilik.	1. Området omfatter et areal på cirka 205.796 m <sup>2</sup>

<p><b>7. Sanaartorfik</b> 7. Bebyggelse</p>	<p>1. Imm. ilaa A33-mi inissialiat nutaat siamasissunik pukkitsunik, imaluunniit akulikitsunik pukkitsunik quleriit marluk tikillugit sanaartugaasinnaapput. Taamaallaat immikkuualuttortalikkatut sumiiffik A33.1-imi sanaartorfissani 1-imi aamma 2-mi quleriit pingasut tikillugit sanaartortoqarsinnaavoq.</p>	<p>1. I delområde A33 kan ny bolig bebyggelse opføres som åben-lav eller tæt-lav boligbebyggelse i op til 2 etager. Kun byggefelterne 1 og 2 i detailområde A33.1 kan opføres i 3 etager</p>
<p><b>8. Inissaq sinneruttoq</b> 8. Restrummelighed</p>	<p>1. Kommunip pilersaarutaanut tapiummik matuminnga suliaqarnermi immikkuualuttortalikkatut sumiiffik A33.1-imiippoq inissap sinnera sanaartorfissanik iluarsisanik marlunnik imalik.</p> <p>2. Immikkualuttortalikkatut sumiiffik A33.2-kiippoq qulingiluanik sanaartorfissaqarluni inissap sinnera.</p> <p>3. Qulaani pineqartutut illuliorsinnaanerit iluaqutigineqareerpata sumiiffik tamakkiisutut sanaartorfigisaasutut naatsorsuutigineqassaaq, sinneruttutut inissaqartitaanani. Taamaattorli annikinnerusutut ilassutitut sanaartukkanut periarfissaqassaaq, soorlu aneerasaartarfinnik, sakkunut quinut assingusunullu.</p>	<p>1. Ved udarbejdelsen af dette kommuneplantillæg har detailområde A33.1 en restrummelighed på 2 reviderede byggefelter.</p> <p>2. Detailområde A33.2 har en restrummelighed på 9 byggefelter.</p> <p>3. Når ovenstående byggemulighed er udnyttet regnes området for fuldt udbygget og uden restrummelighed. Der vil dog være mulighed for midre tilbygninger såsom terraser, redskabskure o.lign.</p>
<p><b>9. Angallannermik kiffaartuussineq aamma pilersuineq</b> 9. Trafikbetjening og forsyning</p>	<p>1. Sumiiffimmut aqqusineqassaaq makkunanit: Nuisariannguaq, Pitoqqiup Aqquserna, Qupaloraarsuk, Jørgen Sverdrupip Aqqutaa aamma Illumiut.</p> <p>2. Sumiiffimmi tunngaviatigut nunap assingani (Ilanngussaq 1-imi) takutinneqartutut 20, 15, imaluunniit 6 meterinik silissusilinnik aqqusinernut atugassiarisatut aqqusinernut nunaminertat inniminnerneqassapput.</p>	<p>1. Området skal vejbetjenes fra Nuisariannguaq, Pitoqqiup Aqquserna, Qupaloraarsuk, Jørgen Sverdrupip Aqqutaa og Illumiut.</p> <p>2. Der reserveres areal til veje i området med vejdlæg i 20, 15 eller 6 meters bredde inklusiv rabatter/grøfter, som vist i princippet på kort (Bilag 1).</p>
<p><b>10. Eqqissisimatitat allanngutsaaliukkallu</b> 10. Fredede og bevaringsværdige træ</p>	<p>Sumiiffiup allanngutsaaliukkap (oqaluffimmut katersugaasivimmullu sumiiffiup) akornanni ataqatigiiffimmik qularnaariarluni, aammalu illoqarfiup immikkoortuani pisoqaanerusumi ileqqorisatut nunatsinni illuliornermut tunngasutut ilisarnaataasoq attanniarlugu Immikkuualuttortalikkatut sumiiffik A33.1-imi ilasilluni sanaartukkat nutaatullu sanaartukkat tamarmik imatut sananeqassapput sapinngisamik siamasiinnerusutut annertussusilinnik sumiiffimmut allanngutsaaliugaasumut tassanngaanniillu isikkivigisaq attanneqassalluni.</p>	<p>For at sikre sammenhæng mellem bevaringsområdet (Kirke og museums området) og for at bevare den ældre bydels traditionelle grønlandske bygningsmæssige karakter skal alle tilbygninger og nybyggeri i Detailområde A33.1 opføres således, at udsigten til og fra det bevaringsværdige område bevares i videst muligt omfang.</p>
<p><b>11. Immikkut aalajangersaaffigisat</b> 11. Klausulerede zoner</p>	<p>1. Mittarfimmi immikkut aalajangersagaqarpoq, nunaminertanik akorngutissartaqanngitsunik, tamakulu mittarfiup allilernerqarneranut atatillugu timmisartut tikinniarnerrannut aamma aallarniarnerannut aaqiinerupput.</p> <p>Immikkoortoq mittarfimmi akorngusersorneqartussaannngitsutut inissisimavoq, tanammalu tikiffissamik aamma aallarfissamik akorngusersuinnginnissamut malittarisassanut ilaatinneqartuuvoq. Sanaartukkanut aamma atortussanut nunap immikkoortuani aqqusinernik sanaartorfissat nikerartuupput tassanilu apequtaalluni mittarfimmut qanoq ungasitsiginera sumut</p>	<p>1. Der er fastlagt klausulerede zoner omkring landingsbane i lufthavnen i form af hindringsfri flader som består af, dels et horisontalt plan og en konisk flade og dels af ind- og udflyvningsflader i banens forlængelse. Området er beliggende inden for det hindringsfri plan ved lufthavnen og er omfattet af ind- og udflyvningsflader. Den maksimale kipe for bygninger og anlæg og anlægskote for veje er variabel og afhænger af afstand til landingsbanen og en vinkelret afstand fra centerlinjen.</p>

	<p>samminera kiisalu mittarfiup qeqqani nalunaaqutsiisimaneq.</p> <p>Maannakkut mittarfiusumut akornuserfissaqanngitsutut inissisimaffigisap ataani sumiiffik inissisimaffeqarpoq, aammalu inissisimaffiusumi nallarissumi ilaalluni, tamaani naleqerfiup 73,0 meterip qulaani illut ingerlatsiviillu allat sananeqaqqusaanatik.</p> <p>Ilulissani maannakkut mittarfiusup matuneratigut, mittarfiullu nutaap ammarneratigut qatsissutsini killilersuutit allanngortinneqassapput, naleqerfiullu 75,0 meterip qulaani illut ingerlatsiviillu allat sananeqaqqusaassanngillat.</p>	<p>Området er beliggende under det hindringsfrie plan for nuværende landingsbane og er omfattet af den horisontale flade, hvor bygninger og andre anlæg ikke må opføres over kote 73,0 meter.</p> <p>Efter nedlukning af nuværende landingsbane og åbning af ny landingsbane i Ilulissat lufthavn ændres højdebegrænsning og bygninger og andre anlæg ikke må opføres over kote 75,0 meter.</p>
<p><b>12. Immikkut aalajangersakkt</b> 12. Særlige bestemmelser</p>	<p>1. Immikkut ittunik aalajangersagaqanngilaq.</p>	<p>1. Ingen særlige bestemmelser.</p>

## AALAJANGERSAKKTAT IMMIKKUT ITTUT

Immikkuualuttunut aalajangersakktat ilaatigut sanaartornermut, kiisalu nunaminertanut sanaartorfiusussaangitsunut tunngassuteqarput. Immikkut ittumik pisoqartillugu aalajangersakkani immikkuualuttutut allatut iliuuseqartoqarsinnaavoq.

## DETALJEREDE BESTEMMELSER

De detaljerede bestemmelser omhandler en række emner om bl.a. bebyggelse og friarealer. Der kan i særlige tilfælde dispenseres fra de detaljerede bestemmelser.

	Aalajangersakktat nutaat Killiffik: Siunnersuut	Nye bestemmelser Status: Forslag
<b>13. Annikitsukkuutaap atorpeqarfissaa</b> 13. Delområdets anvendelse	<p>1. Imm. ilaa 1200-A33 inissianut siunertanut atorneqaqqusaavoq, iluserissallugit akulerussatut inissialiat, kiisalu pissusissamisut attavilittut atuuffiit, soorlu aqquernit, pisuinnaat aqquataat, biiliniq inissiiviit assingisaattullu teknikkikkut ingerlatsiviit.</p> <p>2. Immikkuualuttortalikkatut sumiiffiit 1200-A33.1, aamma 1200-A33.2 siamasissunik pukkitsunik, aamma akulikitsunik pukkitsunik inissianik sanaartorfittut atorneqarsinnaapput.</p> <p>Imm. ilaata iluani sumiiffiup aamma illoqarfimmik pilersuineritut illut mikinerit teknikkikkullu ingerlatsiviit sanaartorneqarsinnaapput.</p> <p>3. Nunaminertat illulianut, aqquasineritut, aamma teknikkikkut ingerlatsivinnut assingusunullu atorneqaqqusut imaluunniit atugassiarineqaqqusut sanaartorfingisatut atorneqassapput.</p> <p>4. Illuni inissianut siunertanut atugassiaasuni namminersuutigisatut inuussutissarsiutinik ingerlatsisoqarsinnaavoq inuussutissarsiutit sumiiffiup inissiaqarfittut ilisarnaatigisaanut naapertuussinnaagaangat. Illup inissiatut iluserisaa ajoquserneqassanngilaq, tamannalu aamma allagartalersuineritut qullilersuinerimullu tunngavoq.</p>	<p>1. Delområde 1200-A33 må anvendes til boligformål i form af blandet boligbebyggelse samt naturligt tilknyttede funktioner som veje, stier, parkering o.l. tekniske anlæg.</p> <p>2. Detailområder 1200-A33.1 og 1200-A33.2 må anvendes til åben-lav og tæt-lav boligbebyggelse.</p> <p>Inden for delområdet kan der opføres mindre bygninger og tekniske anlæg til områdets og byens forsyning.</p> <p>3. Arealer der ikke anvendes eller er udlagt til bebyggelse, veje og tekniske anlæg o.l. skal anvendes som friarealer.</p> <p>4. Der kan drives liberalt erhverv i bygninger, som benyttes til boligformål, når erhvervene er forenelige med områdets karakter som boligområde. At bygningens karakter som beboelsesbygning ikke brydes, det gælder også med hensyn til skiltning og belysning.</p>
<b>14. Sanaartukkat annertussissaat inissisimaffiilu</b> 14. Bebyggelsens omfang og placering	<p>1. Sanaartukkat nutaat taamaallaat ilanngussaq 1-imi sanaartorfissat takutinneqartut iluini sananeqaqqusaapput. Sanaartorfissat avataanni aqutissiuutitut tummeqqanik illunillu mikinerusunik sanaartugaqartoqarsinnaavoq. Immikkuualuttortalikkatut sumiiffik A33.1-imi sanaartorfissaq 1 sullissisarfinnik sanaartornermut – utoqqaat illuannut – atorneqassaaq.</p> <p>Immikkuualuttortalikkatut sumiiffik A33.1-imi sanaartorfissaq 2 quleriinnik inissialianut, imaluunniit illutut sanileriaatut ilusilinnik akulikitsunik pukkitsunik inissialiornernut atorneqarsinnaavoq.</p>	<p>1. Ny bebyggelse må kun opføres inden for de på bilag 1 viste byggefelter. Der kan etableres adgangstrapper og opføres mindre bygninger uden for byggefelterne. Byggefelt 1 i detailområde A33.1 skal anvendes til institutionsbyggeri – alderdomshjem. Byggefelt 2 i detailområde A.33.1 kan anvendes til etagebyggeri eller tæt-lav boligbebyggelse i form af rækkehuse. Byggefelter 3-11 kan anvendes til åben-lav boligbebyggelse i form af énfamiliehuse eller tæt-lav boligbebyggelse i form af rækkehuse.</p>

	<p>Sanaartorfissat 3-11 ilaqutariit illuisut ittunik siamasissunik pukkitsunik inissialiornernut, imaluunniit illutut sanileriaatut ilusilinnik akulikitsumik pukkitsumik inissialiornernut atorneqarsinnaapput.</p> <p>2. Sumiiffiup iluani inissiamut/illumut atatillugu angallatinik, qamuterallannik, aalisarnermut atortunik assingusunillu annikinnerusumik inissiisoqarsinnaavoq. Ilioqqakktat anginerusut ilanngussaq 1-imi takutinneqartutut inississorneqassapput. Ilioqqaanissamat sumiiffimmiippoq nunaminertaq 5.664 m<sup>2</sup>-t missaannik angissusilik.</p> <p>3. Sumiiffiup iluani pinnguartaarfiliortoqarsinnaavoq.</p> <p>4. Sanaartorfissani 1-imi aamma 2-mi illuliat annertunerpaamik 15 meterinik portussusilikkatut annertunerpaamik pingasunik quleriilerlugit sananeqaqqusaapput.</p> <p>Sanaartorfissani 3-11-mi inissialiat annerpaamik marlunnik qasleriilerlugit sananeqaqqusaapput, assigalugu quleriit ataatsit, atorneqartumik qaliartalik, aammalu 6,5 meterinik annertunerpaamik portussusilik.</p> <p>5. Illup portussusia nunatamit illup qaarpiaanut portussusit uttorneqartussatut aalajangerneqarpoq, tungaviusutut pilersaarutaasumi illunut ataasiakkaanut inissaqarfiusutut titarsimasamat agguaqatigiissitatut aalajangerneqartumik inissisimaffittut pilersaarutigisaaq aallaavigineqarluni.</p> <p>6. Toqqaviit pisariaqartitat sinnerlugit angineramik portussusileqqusaanngillat, isumaqarporlu toqqaviup minnerpaamik portussuserisaa nunataasumut tamaaneereersumut naleqqiullugu 1 meterimik portunerussanngitsoq.</p> <p>7. Toqqaviit betonngit, nunatamit 1 meterimut naleqqiullugu portunerusut silatimi iikkatut qallersugaassapput, imaluunniit allatut ittumik toqqaviup illup tamakkiisumik isikkorisaanut naleqqiullugu annertunerusumik takussutaassannginnera uppersararneqassaaq.</p> <p>8. Illuliat nutaat ataanni naqqumik pilersitaqarsinnaasoqarpoq, tassalu imm. 14.6-imi aamma 14.7-imi aalajangersagaasut malittarineqarsinnaassappata.</p> <p>9. Illunik tamaaneereersunik allanngortiterinermi aamma ilasisoqarnermi qaliap nutaap portussusia illup</p>	<p>2. Der kan inden for området ske mindre oplag af både, snescootere, fiskegrej o.lign. i forbindelse med en bolig/bygning. Større oplag skal placeres som vist på bilag 1. Området til oplagsplads udgør et areal på ca. 5.664 m<sup>2</sup>.</p> <p>3. Der kan inden for området etableres legearealer.</p> <p>4. Bebyggelse på byggefelt 1 og 2 må opføres i maks. 3 etager med en maksimal højde på 15 meter.</p> <p>Bebyggelse på byggefelter 3-11 må opføres i maks. 2 etager svarende til én etage med udnyttet tagetage og med en maksimal højde på 6,5 meter.</p> <p>5. Bygningshøjden fastsættes som en højde målt fra terræn til kip, ud fra et niveauplan der fastsættes som et gennemsnit for det enkelte bygnings omrids i grundplan.</p> <p>6. Fundamenter må ikke gives en større højde end nødvendigt, dvs. at fundamentets mindstehøjde ikke må overstige 1 m over oprindeligt terræn.</p> <p>7. Betonfundamenter, der er højere end 1 m over terræn, skal således beklædes som ydervægge, eller det skal på anden måde dokumenteres, at fundamentet ikke bliver dominerende for bygningens helhedsindtryk.</p> <p>8. Der kan etableres kælder under nye bebyggelse, såfremt bestemmelse i pkt. 14.6 og 14.7 kan overholdes.</p> <p>9. Ved om- og tilbygning af eksisterende bebyggelse skal den nye tagrygs højde holdes som hovedhusets eller under hovedhusets.</p> <p>10. Udhuse/skure/garager og lignende må opføres i 1 etage og ikke gives en større højde end 3,5 m til kip. Sådanne sekundære bygninger skal tilpasses så de arkitektonisk falder sammen med bebyggelsen.</p> <p>11. Mindre bygninger som tekniske anlæg i form af fx transformerstationer, ventilhuse, brandpost og antifrostanlæg for hovedvandedninger kan opføres inden for kommuneplannetillæggets område. Placeringen af disse skal altid ske i samråd med forsyningen.</p>
--	--	---

	<p>pingaarnerusutulli, imaluunniit taassumunnga appasinnerutitatut attanneqassaaq.</p> <p>10. Illuaqqat/quit/biilinu garageat assingusullu ataatsimik quleriilikkatut sananeqaqqusaapput, aammalu qaliap qaanut 3,5 meterinik portunerusumik sananeqaqqusaanngillat. Illut pingaannginnerit taama ittut naleqqussarneqassapput, taamaalillutik illualiaasumut illulioriaatsikkut naleqqutissallutik.</p> <p>11. Illit mikinerusut, soorlu assersuutigalugit transformerstationitut, ventilhusitut, brandpostitut, aamma engup aqutaanut qerinaveeqqutitut ingerlatsivittut ittut teknikkikkut ingerlatsiviit kommunip pilersaarutaanut tapiutip suliasartaqarfiata iluani sanaartorneqarsinnaapput. Taakkuninnga inississuinerit tamatigut pilersuisoqarfimmik isumasioqateqarnikkut pisassapput.</p>	
<p><b>15. Sanaartukkap silatimigut isikkua</b> 15. Bebyggelsens ydre fremtræden</p>	<p>1. Sanaartukkat silatai atortut tullinnguuttut atorlugit isikkoqassapput: Qisuit, savimernit, pladitut atortussiat. Aamma silatip ilai mikinerusut igalaaminertut iluseqarsinnaapput.</p> <p>2. Silatimi iikkat tamakkiisumik matussusiisumik qalipaammik qalipanneqassapput, allatulluunniit qaava assingusumik suliarineqassaaq, taartutut isikkoqartinneqassalluni, taamaalilluni illunik tamaaneereersunik ataatsimoorfimmik pilersitsisoqassammat.</p> <p>3. Qaliat illugiittut sivingasutut qaliatut, imaluunniit illuatungaannaatigut sivinganilittut sananeqassapput, taamaalilluni illunik tamaaneereersunik ataatsimoorfimmik pilersitsisoqassammat. Qaliat qalissianik qernertunik imaluunniit qasertoq tasartunik qallersorneqassapput, imaluunniit zinkimik qallerneqarlutik. Ilasilluni sanaartornermi qaliaq illup tamaaneereersup qaliaatut sananeqassaaq.</p> <p>4. Aniinganerusinnaasut, aamma qaliami igalaat qaliartami naleqquttumik inississorneqassapput. Aniinganerit qaliamilu igalaat tamakkiisumik takissusaat qaliaasup takissusaata 1/3-ia sinnissanngilaat.</p> <p>5. Silatimi iikkanut atortussat qillarissut qinngornermillu utertitsisut atorneqaqqusaanngillat.</p> <p>6. Qaliat atortussanik taartunik qallersorneqassapput, soorlu naturskiferinik imaluunniit qalissianik.</p> <p>7. Qaliat minnerpaamik 15<sup>o</sup>-inik</p>	<p>1. Bebyggelsens facader må fremstå i følgende materialer: Træ, metal, pladematerialer. Endvidere kan mindre facadepartier fremtræde i glas.</p> <p>2. Ydervægge skal males med heldækkende maling eller gives anden lignende overfladebehandling, der skal holdes i mørke nuancer, således der skabes helhed med eksisterende bebyggelse.</p> <p>3. Tage skal udføres som symmetrisk saddeltag eller med ensidig taghældning, således der skabes helhed med eksisterende bebyggelse. Tage skal beklædes med tagpap i farverne sort eller mørkegrå, eller udføres i zink. Ved tilbygning skal taget udformes som taget på den eksisterende bebyggelse.</p> <p>4. Eventuelle kviste og tagvinduer skal placeres harmonisk i tagfladen. Den samlede længde af kviste og tagvinduer må ikke overstige 1/3 af tagfladens længde.</p> <p>5. Blanke og reflekterende materialer må ikke anvendes til ydervægge.</p> <p>6. Tage skal beklædes med mørke tagmaterialer, eksempelvis naturskifer eller tagpap.</p> <p>7. Tage skal udføres med en hældning på minimum 15<sup>o</sup>.</p> <p>For begge delområder gælder:</p>



	<p>sivinganilerlugit sananeqassapput.</p> <p>Imm. ilaannut tamanut makku atuupput:</p> <p>7. Qaliap aamma illup silataata sananeqaataanut ilanngussatut seqerngup kissaanik uunnaavinnik/seqerngup qaamarnganik pissarsiniutunik inissiisoqarsinnaavoq. Inissinneri ilusaallu Avannaata Kommunianit nalilersorneqarlutillu akuerineqassapput.</p> <p>8. Containerit tamakkiisutut illulioriaatsimut tunngatillugu sanaartugaasumi ilanngunneqarsinnaassanerat tunngavigalugu atajuartussatut inissinneqarsinnaapput, aammalu illutut isikkoqalersillugit silataanni atortussanik qallersorneqassapput. Takuuk § 14, imm. 11.</p> <p>9. Allagartarsuit iluini qaavinilu qaammaqqusersuinerit angallannermut sanilerisanullu akornutaaqqusaanngillat.</p> <p>10. Allagartarsuit matunik, igalaanik, imaluunniit illup ilisarnaateeraanik matusisooqusaanngillat. Niuerfiup igalaavinik annertuumik malunnavissortumillu matooraasoqaqqusaanngilaq.</p> <p>11. Allagartarsuanik inissitsiterinerit Avannaata Kommunianit akuersissuteqarnissamik pisariaqartitsipput.</p>	<p>7. Der kan opsættes solfangere/ solceller som en integreret del af tag- og facadekonstruktionen. Placering og udformning skal vurderes og godkendes af Avannaata Kommunia.</p> <p>8. Containere kan opstilles permanent under forudsætning af at de som en helhed integreres arkitektonisk i bebyggelsen og beklædes med facadematerialer så de kommer til at fremtræde som en bygning. Se §14 stk.11.</p> <p>9. Belysning i og på skilte må ikke være til gene for færdsel og naboer.</p> <p>10. Skiltene må ikke dække døre, vinduer eller bygningsdetaljer. Massiv og dominerende afdækning af forretningsvinduer må ikke finde sted.</p> <p>11. Opsætning af skilte kræver Avannaata Kommunias tilladelse.</p>
<p><b>16. Aqquserngit aqqusineeqqat biilinnullu uninngasarfiit</b></p> <p>16. Veje, stier og parkering</p>	<p>1. Nuisariannguaq pingarnerunngitsutut angallaffittut aqqusinertut ilisarnaasigaavoq, aammalu ilanngussaq 1-imi takutinneqartutut aqquserngup qeqqanit uuttortarneqartumik aqqusinermik sanaartorfissamik 10 m-imik (immikkut aalajangersagaq) tassaniittoqarluni.</p> <p>2. Pitoqqiup Aqquserna, Qupaloraarsuk, Jørgen Sverdrupip Aqqutaa kiisalu Illumiut illoqarfimmi aqqusinertut ilisarnaasigaapput, aammalu ilanngussaq 1-imi takutinneqartutut aqquserngup qeqqanit uuttortarneqartumik aqqusinermik sanaartorfissamik 7,5 m-imik (immikkut aalajangersagaq) taakkunaniittoqarluni.</p> <p>3. Qingartaq, Allit Aqqutaa, Jørgen Brønlundip Aqqutaa, Amaasa Fly'p Aqqutaa, Uiarsariaq, Enok Kristiansenip Aqqutaa kiisalu aqqusineeqqat anginerpaat aqqusinertut matoqqasutut ilisarnaasigaapput, aammalu ilanngussaq 1-imi takutinneqartutut aqquserngup qeqqanit uuttortarneqartumik aqqusinermik sanaartorfissamik 3 m-imik (immikkut aalajangersagaq) taakkunaniittoqarluni.</p> <p>4. Sumiiffiup iluani kommunimi biilinnik inissiifinnut najoqqutarisaanut</p>	<p>1. Nuisariannguaq er klassificeret som en sekundære trafikvej og omfattet af en 10 m vejbyggelinje (en klausuleret zone) målt fra vejmidten, som vist på bilag 1.</p> <p>2. Pitoqqiup Aqquserna, Qupaloraarsuk, Jørgen Sverdrupip Aqqutaa samt Illumiut er klassificeret som en lokalvej og omfattet af en 7,5 m vejbyggelinje (en klausuleret zone) målt fra vejmidten, som vist på bilag 1.</p> <p>3. Qingartaq, Allit Aqqutaa, Jørgen Brønlundip Aqqutaa, Amaasa Fly-p Aqqutaa, Uiarsariaq, Enok Kristiansenip Aqqutaa samt største stikveje er klassificeret som en lukkede vej og omfattet af en 3 m vejbyggelinje (en klausuleret zone) målt fra vejmidten, som vist på bilag 1.</p> <p>4. Inden for området skal der tilvejebringes parkeringsareal mindst svarende til kommunens parkeringsnorm:</p> <ul style="list-style-type: none"> <li>- enfamiliehuse/rækkehuse: min. 1 p-plads pr. bolig.</li> </ul>

	<p>minnerpaamik assingusumik nunaminertamik biilini inissiivimmik pissarsisoqassaaq:</p> <ul style="list-style-type: none"> <li>- ilaqutariit illui/illut sanileriit: inissianut ataasiakkaanut minnerpaamik inissiivik ataaseq</li> <li>- illut quleriaat: inissianut ataasiakkaanut inissiifik affaq</li> <li>- Niuertarfiit, namminersuutigisatut inuussutissarsiorfiit, allatullu illoqarfimmut tunngasutut atuuffiit pilersinnerini pisuni ataasiakkaani biilini inissiivinnik pisariaqartitsinerit nalilersorneqartassapput, tamatumani piviusutut atugarinera, aamma atorfeqartuusut amerlassusaannik tunngaveqartitsisoqarluni.</li> </ul> <p>Inissiiviit tallimat sinnerlugit biilini inissiivinnik ataatsimoorussanik pilersitsinerini biilini innaallagissamik ingerlatilinnut orsersortarfinnik pilersitsinissamat inississuinissamullu periarfissaqassaaq.</p> <p>5. Biilini inissiisarnerit ilanngussaq 1-imi tunngavigisatut takunneqartut pilersinneqarsinnaapput.</p>	<ul style="list-style-type: none"> <li>- etageboliger: ½ p-plads pr. bolig.</li> <li>- Ved etablering af butikker, liberalt erhverv og andre bymæssige funktioner vil parkeringsbehovet blive vurderet i hvert enkelt tilfælde på baggrund af den konkrete anvendelse og antallet af ansatte.</li> </ul> <p>Ved etablering af fælles parkeringspladser med mere end 5 pladser skal der være mulighed for at kunne etablere og opstille ladestander til elbiler.</p> <p>5. Parkering kan etableres som vist i princippet på bilag 1.</p>
<p><b>17. Nunaminertat sanaartorfiusussannigitsut kiisalu suli sanaartorfigineqannigitsut</b> 17. Friarealer og ubebyggede arealer</p>	<p>1. Eqqakkanut silatimilu ilioqqakkanut nunaminertat sumiiffimmi illulianut illulioriaatsikkut ilanngussorneqassapput, avatangiisunullu assersorneqassallutik. Taamatut nunaminertanik atugassiinerit taamaallaat illulianut atasutut pisinnaapput.</p> <p>2. Qimmit pigeriikkat imm. ilaani tamaaniitiinnarneqarsinnaapput. Nutaanik qimmitaarnnut atatillugu tamanna sanilerisinnaasanut akornutaassannginnera qularnaarneqassaaq.</p> <p>3. Sumiiffiup iluani biilini nalunaarsugaasimanngitsunik inissiisoqaqqusaanngilaq.</p> <p>4. Sullissisarfiit pinnguartarfiillu kaajallallugit annertunerpaamik 1,2 meterinik portussusilinnik ungaluukkanik inissiisoqarsinnaavoq.</p> <p>5. Nunata sanaartorfigissaanerup sanaartorerillu nalaanni sapinngisamik annerpaamik mianersuunneqassaaq. Nunataq aserorsimasaq iluarseqqinneqassaaq, sumiiffillu qaartiterinermi imaluunniit assartuinerini siammartersimasanik qaartiternerlukuiarneqassaaq.</p> <p>6. Assaanermut sanaartorfigissaanermullu atatillugu tamaaneereersutut issoq</p>	<p>1. Arealer til affald og udendørs oplag skal, integreres arkitektonisk i områdets bebyggelse og afskærmes fra omgivelserne. Sådanne arealudlæg må kun ske i tilknytning til bebyggelse.</p> <p>2. Eksisterende hundehold kan forsætte i delområdet. I forbindelse med etablering nyt hundehold skal det sikres at dette ikke vil være til gene for eventuelle naboer.</p> <p>3. Der må ikke ske oplag af ikke indregistrerede biler inden for området.</p> <p>4. Der kan opsættes hegn i maks. 1,2 meters højde omkring institutioner og legepladser.</p> <p>5. Terrænet skal skånes mest muligt under byggemodning og byggeriet. Beskadiget terræn skal retableres, og området skal renses for sprængstykker, der måtte være spredt ved sprængning eller transport.</p> <p>6. I forbindelse med brydning og byggemodning skal den eksisterende muld og flora, så vidt det er muligt, bevares eller behandles og opmagasineres på en måde, så det</p>

	naasullu sapinngisamik pisinnaatillugit attanneqassapput, imaluunniit suliarineqarlutillu toqqortarineqassapput taamaallitutik sanaartornerup naammassineranut atatillugu uterteqqissinnaassallutik.	kan lægges tilbage i forbindelse med afslutning af byggeri.
<b>18. Sanaartukkat avatangiisillu allangutsaaliorneqarneri</b> 18. Bevaring af bebyggelse	1. Immikkut aalajangersagaqanngilaq.	1. Ingen særlige bestemmelser.
<b>19. Ledninginut tunngassuteqartut kiisalu teknikikkut atortorissaarutit</b> 19. Ledningsforhold og tekniske anlæg	<p>1. Sanaartukkat nutaat tamakku pigineqassatillugit pisortanit innaallagissamut, imermut, kuuffissualiaqarfimmut, kiisalu qaminneqarsinnaasutut innaallagissamit kiassarnermut, imaluunniit avataanit kiassaasarfimmut attavilerneqassapput. Aamma allatut qinigassatut avatangiisinik sunniingitsunik nukissiorfinnit, soorlu seqerngup kissaanit, nunap iluanit kissarnermit il.il. atuisoqarsinnaavoq. Illoqarfiup ilaanut pilersaarut malillugu nutaanik sanaartugarisat qaminneqarsinnaasutut innaallagissamit kiassaasarfimmut attavileqqusaapput. Taamaattumik sanaartorneq aallartitsinnagu sanaartortitsisup isumaqatigiisummik atsiuinissaq pillugu Nukissiorfiit attavigissavai. Inatsisunik malittarinnittumik kiassaariaaseq piginagu atuinissamut akuersissutissiisoqarsinnaanngilaq.</p> <p>2. Imeq iginneqartartoq anartarfinniillu kuutsinneqartartoq kuuffissualiaq aqutigalugu kuutsinneqartassaaq. Nunap qaani qaliamiillu imeq kuuffissualimut kuutseqqusaanngilaq, imatulli kuutsinneqassaaq sanilerisatut illunut, aqqusinernut, pisuinnaat aqutaannut nunaminertanullu sanaartorfinngitsunut akornutissanik pinngortitsisinnagu. Assersuutigalugu kussinernut nunap qaanit imeq, imaluunniit qaliamit imeq kuutsinneqarsinnaavoq.</p> <p>3. Pisuni pisortat kuuffissualiaannut suli attaviliisoqarsinnaanngiffiani erngup iginneqartartup anartarfinniillu kuutsinneqartartup katersuisarfiannik tankimik pilersitsinissaq pillugu Kommunalbestyrelsip tungaanit piumasaqaateqartoqarsinnaavoq, imaluunniit imikumik anartarfinneersunimllu piiaanissamut qaqugukkulluunniit atuuttuusut avatangiisinut aalajangersakktat malittarisassiallu najoqqutaralugit imikumik isumaginninnermik allamik pilersitsisoqassaaq.</p> <p>4. Teknikkikkut pilersuinerit, soorlu kuuffissualiat, innaallagialu, imermik pilersuineq, avataanit kiassaateqarneq assingusullu sumi pisinnaaffigisaanni</p>	<p>1. Ny bebyggelse skal tilsluttes offentlig el, vand, kloaknet samt afbrydelig elvarme eller fjernvarme, såfremt det forefindes. Der kan også gøres brug af andre alternative miljørigtige energikilder som solvarme, jordvarme m.m. Nybyggeri er jævnfør lokalplan pålagt tilslutning til afbrydelig elvarme. Bygherre skal derfor kontakte Nukissiorfiit for indgåelse af aftale inden byggeri påbegyndes. Ibrugtagningstilladelse kan ikke udstedes uden lovlige opvarmingsform.</p> <p>2. Alt gråt og sort spildevand skal afledes via kloak. Overfladevand og tagvand må ikke ledes til kloakken, men skal bortledes således, at der ikke opstår gener for omkringliggende bebyggelse, veje, stier og ubebyggede arealer. Overfladevand eller tagvand kan f.eks. afledes til grøfter.</p> <p>3. I tilfælde hvor det endnu ikke er muligt at tilslutte til offentlig kloak, kan der fra Kommunalbestyrelsens side stilles krav om etablering af tank til opsamling af gråt og sort spildevand, eller at der etableres anden spildevandsbehandling i henhold til de til enhver tid gældende miljøbestemmelser og regler for bortskaffelse af spildevand og latrin.</p> <p>4. Teknisk forsyning, såsom kloak, elektricitet, vandforsyning, fjernvarme o.l. må hvor det er muligt fremføres via nedgravede anlæg.</p> <p>5. Forsyningsledninger skal så vidt muligt respekteres og må ikke overbygges eller befæstes. Hvis ledningsanlæg kræves omlagt skal det ske uden udgifter for ledningsejer, og må kun ske i samråd med ledningsejer og ledningsejers anvisninger og regler skal følges.</p> <p>6. Inden for området kan der placeres tekniske anlæg, herunder</p>

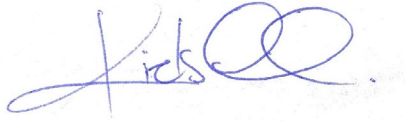
	<p>assallugit ingerlatsivitsigut ingerlaffilerneqassapput.</p> <p>5. Pilersuiffittut aqqufit (ledningit) sapinngisamik siamasissutut ataqqineqassapput, aammalu qaavini sanaartorfigineqassanatit imaluunniit aqqufit ingerlatsiviup allanngortinnissaa piumasasrineqassappat tamanna aqqummik piginnittumut aningaasartuutigitinnagu pissaaq, aammalu aqqummik piginnittumik isumasioqateqarluni taamaallaat pisinnaavoq, aammattaarlu aqqummik piginnittup innersuussutai malittarisassiaalu malittarineqassapput.</p> <p>6. Sumiiffiup iluani teknikkikkut ingerlatsivinnik inissiisoqarsinnaavoq, ilanngullugit sumiiffiusumi pilersuinermut transformerstationit. Transformerstationinik assingusunillu inissiinerit Nukissiorfiit peqatigalugit isumasioqatigiinnikkut pissapput, aammalu sumiiffimmut tamakkiisutut takussunartinnagit inississorneqassapput.</p>	<p>transformerstationer til områdets lokale forsyning. Placering af transformerstationer og lignende skal ske i samråd med Nukissiorfiit, Grønlands Energiforsyning, og skal placeres, så de ikke kommer til at virke skæmmende for området som helhed.</p>
<p><b>20. Pinngortitaq, avatangiisit kiisalu silaannaap pis-susaanut tunngas-suteqartut</b> 20. Natur-, miljø- og klimaforhold</p>	<p>1. Nunatamik immersuineq iluarsasseqqinnerlu taamaallaat atortussanik akuutinik avatangiisinik mingutsitsisinnaasunik imaluunniit ajoqusiinnaasunik imaqqanngitsunik pisinnaapput. Immersuinermut atortussiat inuup piliaanik, soorlu betonngimik, imaqqassappata akuersissut attuumassutilittut oqartussaasoqarfimmi pissarsiarineqassaaq.</p> <p>2. Sumiiffik qaqugukkulluunniit atuuttut Avannaata Kommuniata eqqaavilerinermut aqqiissutaani aamma eqqaavilerinermut maleruaqqusaani ilaavoq.</p> <p>3. Inissianut namminerisaasunut ataasiakkaanut tamanut atatillugit eqqakkanik isumaginnittarnernut eqqakkanut containerinut assingusunullu nunaminertanik immikkoortitsisoqassaaq. Taakkuninnga assersuisoqassaaq, taamaalilluni taanna illuliamut tamakkiisumut illulioriaatsikkut naleqqutsinneqassalluni.</p> <p>4. Kussinernut, aamma sialummut apummullu iliuuseqartarnernut nunaminertanik inniminniisoqassaaq (ilanngussaaq 1-imi takutinneqartut).</p>	<p>1. Opfyldning og retablering af terræn må kun ske med materiale, som ikke indeholder stoffer, der kan forurene eller være til gene for omgivelserne. Indeholder opfyldningsmateriale menneskeskabte dele som f.eks. beton, skal godkendelse indhentes hos relevante myndighed.</p> <p>2. Området er omfattet af Avannaata Kommuniata til enhver tid gældende renovationsordninger og affaldsregulativ.</p> <p>3. Der skal i forbindelse med hver selvstændig boligbygning afsættes areal til placering af affaldscontainere og lignende til affaldshåndtering. Der skal ske en afskærmning af dette så det falder arkitektonisk sammen med bebyggelsen som helhed.</p> <p>4. Der reserveres areal til grøfter og regn- og snevandhandling (vist på bilag1.)</p>
<p><b>21. Illuutileqatigiit kiisalu aningaasanut tunngassuteqartut</b> 21. Ejerforening og økonomiske forhold</p>	<p>1. Sanaartorfigissaanermik aningaasaliineq qaqugukkulluunniit atuuttut Kommunalbestyrelsen malittarisassiai malillugit pissaaq. Imm. ilaa A33-mi nunaminertanik atugassiinernut atatillugit kommune sanaartorfigissaassappat akiliinissamut ileqqoreqqusamut nutaamut naleqqiullugu sanaartorfigissaanermut akiliutinik</p>	<p>1. Finansiering af byggemodning sker efter Kommunalbestyrelsens til enhver tid gældende retningslinjer. Såfremt der sker en kommunal byggemodning i forbindelse med arealtildelinger i delområde A33 skal der betales byggemodningsandel i henhold til en ny betalingsvedtægt. Alternativt</p>

	<p>akiliisoqassaaq. Allatut qinigassatut sanaartortitsisup namminerisamik sanaartorfigissaaneq isumagisinnaavaa.</p> <p>2. Illumik piginnittoq pilersuisarfimmut attaviliinermut atatillugu aningaasartuutunik tamanik aningaasaliissaaq, tassani pineqarlutik innaallagissamut, imermut aamma kiassarnermut attavilertinnerit.</p>	<p>foretager bygherren selv en privat byggemodning.</p> <p>2. Bygningsejeren skal finansiere alle udgifter i forbindelse med tilslutning til forsyningens net, både hvad angår tilslutning til el, vand og varme.</p>
<p><b>22. Atugaalernissaanut piunasaqaatit</b></p> <p>22. Betingelse for ibrugtagning</p>	<p>1. Nukissiorfiit pilersuineramik ingerlatsiviinut attaviliinernut allaganngorlugu akuersissummik pigisaqarneq sioqqullugu sanaartukkat nutaat atorneqaleqqusaanngillat.</p> <p>2. Sanaartukkat nutaat piunasaqaatit makku malittarineqalersinnagit atorneqaleqqusaanngillat:</p> <ul style="list-style-type: none"> <li>- Pisarialittut biilini inissiisarfiit sananeqarsimassapput.</li> <li>- Pisortat pilersuisarfiinut attaviliinerit qulakkeersimassapput.</li> <li>- Inaarutaasutut nunatami suliaqarnerit isumagineqarsimassapput.</li> </ul> <p>3. Taamaattorli illuliornermik suliaq suli naammassivinneqarsimanngikkaluartooq illuliap tamakkiisumik imaluunniit ilaannakortumik atorneqalernissaanut Kommunalbestyrelse akuersissuteqarsinnaavoq, takuuk Sanaartornermut malittarisassiaq 2006, kap. 1.6, imm. 2.</p> <p><i>Tamanna ilaavoq illuliorneq akuttunngitsukkut ukiakkut imaluunniit ukiuunerani naammassineqartarmat, taamaattumillu nunatami suliaqartat assingusullu suliarineri naammassineqarsinnaanatik, aasalli takkuttussap ingerlanerani, Kommunalbestyrelsimit killilersuummik tunniunneqartumik atuilluni naammassineqartarlutik.</i></p>	<p>1. Ny bebyggelse må ikke tages i brug, før der foreligger en skriftlig godkendelse af tilslutninger til Nukissiorfiits forsyningsanlæg.</p> <p>2. Ny bebyggelse må ikke tages i brug, før følgende betingelser er opfyldt:</p> <ul style="list-style-type: none"> <li>- De nødvendige parkeringspladser skal være etableret.</li> <li>- Tilslutning til offentlig forsyning skal være sikret.</li> <li>- Afsluttende terrænarbejder skal være udført.</li> </ul> <p>3. Kommunalbestyrelsen kan dog give tilladelse til, at bebyggelsen tages i brug, helt eller delvist, selvom byggearbejdet endnu ikke er helt afsluttet, jf. Bygningsreglementet 2006 kap. 1.6 stk. 2.</p> <p><i>Dette er med baggrund i at et byggeri ofte afsluttes i løbet af efteråret eller vinteren, hvorfor færdiggørelse af terrænarbejder o.lign. ikke kan udføres, men færdiggøres i løbet af den kommende sommer med en frist givet af Kommunalbestyrelsen.</i></p>

## ATUUTTUSSANNGORTITSINERMI ATSIORNEQ

Kommunip pilersaarutaanut tapiut nr. 39-mut Siunnersuut  
Teknikkimut Ataatsimiitaliami akuerineqarpoq. Ulloq  
29.03.2023.

Siunnersuut ulloq 31.03.2023-imi tamanut saqqummiun-  
neqarpoq. Pilersaarut ullormit tassanngaanniit inatsisitigut  
atuukkallalerpoq.



Niels Davidsen

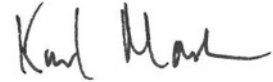
Teknikkimut Ataatsimiitaliami siulittaasoq

Formand for Udvalget for Teknik

## VEDTAGELSESPÅTEGNING

Forslag til Kommuneplantillæg nr. 39 er  
godkendt af Udvalget for Teknik.  
Den 29.03.2023.

Forslaget er offentliggjort den 31.03.2023.  
Fra denne dato har planen midlertidige  
retsvirkninger.



Karl Madsen

Teknikkimut Pisortaagallartoq

Direktør for Forvaltningen for Teknik

## INATSISITIGUT SUNNIUTIT

Siunnersuutip aamma pilersaarutip qanoq ittuuneri aamma atuuffiisa qanorittuuneri apeqqutaallutik inatsisitigut sunniutaat aalajangersarneqartarput. Tassa imaappoq: immikkoortortami siunnersuusiorfiusumi suut atuutsinneqassanersut aamma pilersaarut inaarutaasumik akuerineqareeruni qanoq atuutilissanersoq apeqqutaasarpoo. Kommunimut pilersaarummut inatsisitigut sunniutit atuuttut assingi kommunimut pilersaarutit tapiisa atuuffigissavaat.

### Inatsisitigut atuukkallarneq

Kommunip pilersaarutaata tapiatut siunnersuut tamanut saqqummiunneqareerpat nunaminertat, illut sanaartukkallu pilersaarutit siunnersuummi ilaasut kommunimut pilersaarutip tapissaatut siunnersuutip imaani allassimasut akerlianik atorineqarsinnaassanngillat imaluunniit sanaartorfigeqqusaassanatik.

Tamat peqataatinneqarnerisa nalaanni nutaamik sanaartornerit imaluunniit nunaminertamik atuinerup allanngortinneqarneri il.il. inerteqqutaalerallassapput.

Tusarniaaneq naappat akerliusoqassanngippat kommunalbestyrelsen nunaminertaq siunnersuummi sanaartorfissatut immikkoortitaasoq imaluunniit kommunimut pilersaarutip tapiani allatut atorineqartussatut allaaserineqartoq allassimasut naapertorlugit siunertanut taakkununga atorineqarsinnaalissaaq.

Inatsisitigut sunniutaagallartut kommunimut pilersaarutip tapiata tamanut nalunaarutigineqarnissaata tungaanut atuutissapput – taamaattoq siunnersuutip tamanut saqqummiunneqarnerata kingorna sivisunerpaamik ukioq ataaseq (1) atuutissallutik.

### “§32 atorlugu inerteqqutaagallartooq”

Tunngaviusumik pilersaarummi immikkoortortami nunaminertamik aalajangersimasumik atusinnaanermut akuersissut imaluunniit sanaartornissaq periarfissaqaraluartoq kommunalbestyrelsen “§32 atorlugu inerteqqutaagallartooq” atussallugu aalajangersinnaavoq. Tamatum kingorna immikkoortortami tassani nutaamik kommunimut pilersaarutip tapissaatut siunnersuummik kommunalbestyrelsi ukiup ataatsip iluani saqqummiussissaaq. Nunaminertaq naammaginangitsumik tunngaviusumik pilersaarummi peqanngippat §32 atorlugu inerteqqutaagallartooq aamma atuutilersinneqarsinnaavoq, taamaattoq qinnuteqaat akuerisinnaajumallugu itigartissinnaajumalluguluunniit aalajangersakkanik immikkuualuttunik suliaqartoqartariaqassaaq.

### Nammagittaaliornissamik ilitsersuut

Kommunimut pilersaarut, kommunimut pilersaarutip tapi imaluunniit nunaminertamik atusinnaanermut qinnuteqaatip suliarineqarnera il.il. pillugu kommunalbestyrelsen aalajangernerana Naalakkersuisunut naammagittaalliutigineqarsinnaapput.

## RETSVIRKNINGER

Retsvirkninger handler om, hvilken status og gyldighed, forslaget og planen har. Det vil sige, hvad der gælder, når der er lavet et forslag for et delområde, og hvad der gælder når planen er endeligt vedtaget. Der gælder de samme retsvirkninger for selve Kommuneplanen som for Kommuneplantillæggen.

### Midlertidige retsvirkninger

Når forslag til kommuneplantillægget er offentliggjort, må arealer, bygninger og anlæg, der er omfattet af forslaget, ikke bebygges eller i øvrigt udnyttes på en måde, der strider imod det endelige kommuneplantillæggs indhold.

I den offentlige inddragelsesperiode indtræder således et midlertidigt forbud mod opførelsen af ny bebyggelse eller ændring af anvendelsen mv.

Hvis der ikke er indkommet indsigelser, når indsigelsesfristen er udløbet, kan kommunalbestyrelsen tillade, at et areal inden for forslaget område bebygges eller i øvrigt udnyttes i overensstemmelse med kommuneplantillægget.

De midlertidige retsvirkninger er gældende frem til kommuneplantillæggets offentlige bekendtgørelse – dog højst ét (1) år efter forslaget offentliggørelse.

### “Midlertidigt § 32-forbud”

Kommunalbestyrelsen kan vælge at nedlægge et “midlertidigt § 32-forbud” mod konkret brug af areal eller etablering af byggeri i et delområde, selvom det gældende plangrundlag muliggør brugen. Kommunalbestyrelsen skal derefter inden for et år fremlægge et nyt forslag til kommuneplantillæg for delområdet. Der kan også nedlægges et § 32-forbud for et areal, hvis der for et område ikke er tilstrækkeligt plangrundlag, men skal udarbejdes detaljerede bestemmelser for enten at imødekomme eller afvise en ansøgning.

### Klagevejledning

Kommunalbestyrelsens afgørelse i forbindelse med Kommuneplan, Kommuneplantillæg eller arealsagsbehandling mv. kan ankes til Naalakkersuisut.

Naammagittaalliorsinnaatitaasoq tassaavoq suliap inernerata namminerminut eqquisutut misigisimatitsineranik aamma pingaarutilimmik soqutiginnittoq kinaluunniit aalajangernermi eqqugaasoq.

Naammagittaalliutit kommunalbestyrelsip aalajangernerminut nalunaarneranit kingusinnerpaamik sapaatipakun-neri arfineq-pingasut iluini tunniuneqareersimassapput.

Naammagittaalliutit Avannaata Kommunianut, suliap kommunimi suliarineranik oqaaseqaasilioriarlutik Naalakkersuisunut ingerlatitseqqittussat imaluunniit naammagittaalliutit toqqaannartumik Naalakkersuisunut nassiunneqarsinnaapput. Naalakkersuisut aalajangernerat eqqar-tuussivimmut suliareqqitassanngortinneqarsinnaapput.

Naammagittaalliutit Avannaata Kommunianut nassiunneqartut uunga nassiunneqassapput:  
Avannaata Kommunia  
Postboks 1023  
3952 Ilulissat

Naammagittaalliutit Naalakkersuisut nassiunneqartut uunga nassiunneqassapput:  
Naalakkersuisut  
Aningaasaqarnermut Akileraartarnermullu  
Naalakkersuisoqarfik  
Imaneq 4, Postboks 1037  
3900 Nuuk

Klageberettiget er den, til hvem afgørelsen er rettet, enhver, der skønnes at have en individuel og væsentlig interesse i sagens udfald.

Klager skal indgives senest 8 uger efter, at kommunalbestyrelsen har meddelt sin afgørelse.

Klager kan enten indsendes til Avannaata Kommunia, der videresender klager til Naalakkersuisut med bemærkninger om sagens behandling i kommunen eller klager kan indsendes direkte til Naalakkersuisut. Naalakkersuisuts afgørelse kan indbringes for domstolene.

Klager, der indsendes til Avannaata Kommunia indsendes til:  
Avannaata Kommunia  
Postboks 1023  
3952 Ilulissat

Klager, der indsendes til Naalakkersuisut indsendes til:  
Naalakkersuisut  
Departementet for Finanser og Skatter  
Imaneq 4, Postboks 1037  
3900 Nuuk



## NAJOQQUTASSIAQ - KOMMUNIMUT PILERSAARUT AAMMA KOMMUNIMUT PILERSAARUTIP TAPIA

Kommunimut pilersaarutip tapia tassaavoq kommunimut pilersaarutip atuuttup tapia. Kommunimut pilersaarutip tapia kommunimut pilersaarummi ilassutinik allannguutinuillu imaqarsinnaasarpoq, siunertap sorpiaanera apeqqutaalluni. Kommunimut pilersaarutip tapiani immikkoortortaq ataaseq kisimi nalinginnaasumik pineqartarpoq, tassa imaappoq; soorlu assersuutigalugu illoqarfiup, nunaqarfiup imaluunniit pinngortitam nuaminertap aalajangersimasup killigi aalajangersimasut aalajangersaavigneqartarput. Taamaattumik Kommunimut pilersaarutip tapiata atuarnerni kommunimut pilersaarut tamarmiusoq tamatigut attuumassuteqartillugu atuarneqartassaaq.

Kommunimut pilersaarutip tapiani ataatsimi nunaminertap pineqartup sumut atorineqarnissaanik nassuiaateqartarpoq aamma aalajangersakkanik imaqartarluni. Kommunimut pilersaarutip tapiata atuutilnginnerani kommunimut pilersaarutip tapiatut siunnersuut naalakkersuiner mik sulialinnit akuerineqaaqqaassaaq aamma inuit tusarniaaffigineqaaqqaassallutik. Tamatuma kingorna kommunimut pilersaarutip tapiata inaarutaasumik akuersissutigineqarnissaanik suliaqartoqartarpoq, taannalu naalakkersuiner mik sulialinnit akuerineqassaaq tamanullu nalunaarutigineqassalluni.

Ataani allasimasut itinerusumik makkua atuarsinnaavatit:

- Kommunimut pilersaarut sunaava?
- Kommunimut pilersaarutip tapia sunaava?
- Aalajangersakkat qanorittut piuppat?
- Pilersaarusiariaaseq qanorittuua?
- Tamanik tusarniaaneq qanoq pisarpa aamma tusarniaanermi akissutinik nassiusisarneq qanoq pisarpa?
- Kommunimut pilersaarutip tapia qaqugukkut atuutitertarpa?

### Kommunimut pilersaarut sunaava?

Kommunimut pilersaarut tassaavoq Avannaata Kommuniani tamarmi illoqarfinni nunaqarfinnilu tamani innuttaasut suliffeqarfiit il.il. kommunalbestyrelsip siunissami ineriartortitsinissamik pilersaarutaanik paasisaqarsinnaanerinik pilersaarut. Kommunimi illoqarfiit nunaqarfiillu tamarmik aamma kommuni tamaat ataatsimut isigalugu kommunimut pilersaarut aqqutigalugu anguniakkat pingaarnertullu aaqquissuussinerit aalajangersarneqartarput.

Kommunimut pilersaarut aqutsinermi sakkutut isigineqarsinnaavoq aamma kommunalbestyrelsip pisussaataaaffigaa kommunimut pilersaarusiap suliarineqarnissaanik qulakkeerinnineq. Tamanna aningaasanik immikkoortitsisariaqarnermik aamma pilersaarummi allaaserisat naapertorlugit sanaartortariaqarnermik toqqaannartumik pisussaaffeqartitsinngilaq.

Kommunalbestyrelsip kommunimi nunaminertamik atuinerit pilersaarusiorneqarnissaanik aqqutissiuussisussaataavoq. Inatsimmi kommunimut pilersaarut immikkoortunik sisamanik makkunanga imaqarnissaa aalajangersagaavoqt:

## VEJLEDNING - KOMMUNEPLAN OG KOMMUNEPLANTILLÆG

Et kommuneplantillæg er et tillæg til den gældende kommuneplan. Kommuneplantillægget kan både indeholde tilføjelser og ændringer af kommuneplanen, afhængigt af, hvad formålet er. Som regel omhandler et kommuneplantillæg kun ét delområde, det vil sige fx et afgrænset område af en by, bygd eller det åbne land. Kommuneplantillægget skal derfor altid læses i sammenhæng med kommuneplanen som helhed.

Et kommuneplantillæg består af en redegørelsesdel og en bestemmelsesdel. Før et kommuneplantillæg gælder, skal et forslag til kommuneplantillægget godkendes politisk og sendes i borgerhøring. Derefter udarbejdes det endelige kommuneplantillæg, som vedtages politisk og offentligt bekendtgøres.

Du kan nedenfor læse mere om:

- Hvad er en kommuneplan?
- Hvad er et kommuneplantillæg?
- Hvilken slags bestemmelser findes?
- Hvordan er planprocessen?
- Hvordan foregår offentlig høring og indsendelse af hørings svar?
- Hvornår gælder et kommuneplantillæg?

### Hvad er en kommuneplan?

En Kommuneplan er kommunalbestyrelsens plan for den fremtidige fysiske udvikling, hvor borgere, virksomheder m.fl. kan orientere sig om planlægningen for hver by og bygd og for Avannaata Kommunia som helhed. Kommuneplanen fastsætter mål og hovedstrukturer for hver by og bygd og for hele kommunen.

Kommuneplanen er et slags styringsredskab, og det er Kommunalbestyrelsens forpligtelse at arbejde for kommuneplanens gennemførelse. Det medfører dog ikke direkte pligt til at afsætte midler og gennemføre de byggesels eller anlæg, der er beskrevet i planen.

Kommunalbestyrelsen skal tilvejebringe en plan for arealanvendelsen i kommunen. Lovgivningen fastslår, at kommuneplanen skal indeholde følgende fire afsnit:

- En redegørelse for forudsætninger og mål for kommunens udvikling

- Kommunimi ineriartornerup tunngaviisa anguniaga-asalu nassuiarneqarneri
- Kommunimi tamarmi kiisalu illoqarfinni, nunaqarfinni pinngortitamilu pingaarnertut ilusilersuineq.
- Immikkoortortani ataasiakkaani nunaminertamik atuisinnaanermut aamma sanaartornermut akuersis-sutit immikkut ittumik aalajangersagartaqarnissaat
- Kommunimut tamarmut atuuttumik nunaminertamik atuisinnaanermut aalajangersakkat aamma assigii-aartumik sullissinerup qulakkeerneqarnera.

Immikkut ittumik aalajangersakkat iluini sanaartukkat, aq-quserngit pisuffissiat, pilersuiffiit, asiariartarfiit il.il. aalajangersakkanik immikkuualuttunik taperneqarsinnaasarpur.

Inatsisit allat, soorlu assersuutigalugu avatangiisinut inatsit, pinngortitamik illersuiniarluni inatsit, aatsitassanut inatsit, sanaartornermut inatsit il.il., nalinneqartuartartussaapput, naak kommunimut pilersaarummi (imaluunniit kommunimut pilersaarutip tapiini) taakkua aalajangersimaqqissaartumik taaneqanngikkaluartut.

Kommunimut pilersaarut kommunip iluani illunut sammisanullu pituttuisuuvog. Taamaattumik pissutsit kommunimut pilersaarummut (aamma kommunimut pilersaarutip tapiinut ataasiakkaanut) akerliusut pilerseqqusaanngillat. Sanaartukkat atornerqarneri, silatimikkut qalipaataat imaluunniit ungasissutsimik piumasaqaatit assersuutigalugit matumani pineqarsinnaapput.

Qaasuitsup Kommuniata kommunimut pilersaarutaa 2014-26 atuuttoq qarasaasiaq atorlugu suliarineqareertoq nittartakkami qaasuitsup.odeum.com.-i atuarneqarsinnaavoq. Nittartakkami tassani kommunimi immikkoortortani aalajangersakkat atuuttut nassaariuaannarsinnaavatit. Taassuma saniatigut Sullissivinni tamani pappiliatigut pigi-sat nutarterneqartuaannartut pissarsiarineqarsinnaapput.

### Kommunimut pilersaarutip tapia sunaava?

Kommunimut pilersaarut naak akuerineqareeraluartoq kommunimut pilersaarusionerq ingerlaavartumik suliarineqartarpoq. Taamaattumik kommunalbestyrelsi pisariaqartitsineq naapertorlugu kommunimut pilersaarummik nutarterissalluni pisussaaitaavoq, taamaalluni pilersaarut tunngaviusoq pisoqalisinneqassanngilaq imaluunniit amig-ateqartinneqassanngilaq. Immikkoortortami naammaginatsumik tunngaviusumik pilersaarummi naammaginangitsumik peqartoqarnera peqqutigalugu nunaminertamik atuisinnaanermut akuersissut itigartinneqarsinnaanngilaq.

Kommunimut pilersaarutip tapia nutaaq aqqutigalugu tamanna pisinnaavoq, kommunimut pilersaarummik allannguilluni imaluunniit ilassusilluni aamma nunaminertap atornerqarnissaanut sanaartorfigineqarnissaanullu aalajangersakkanik aalajangersaaneq amerlanertigut tamanna pisarpoq.

Kommunalbestyrelsi kommunimut pilersaarutip tapianik suliniuteqarnissaq nammineq suliuutigisnaavaa. Soorlu assersuutigalugu kommunalbestyrelsi sanaartortoqarnissaanik imaluunniit nutaamik

- En hovedstruktur for hele kommunen samt for alle byer, bygder og det åbne land.
- Overordnede bestemmelser for areal anvendelse og bebyggelse i de enkelte delområder
- Bestemmelser for arealtildeling, der gælder for hele kommunen og sikrer ensartet behandling.

De overordnede bestemmelser kan suppleres med detaljerede bestemmelser for bebyggelse, veje og stier, forsyning, friarealer mv.

Anden lovgivning, fx miljølov, naturbeskyttelseslov, råstoflov, bygge lov mv., skal stadig overholdes, selvom Kommuneplanen (eller kommuneplantillæggene) ikke konkret omtaler dette.

Kommuneplanen er bindende for ejendomme og aktiviteter inden for kommunen. Der må dermed ikke etableres forhold i strid med kommuneplanen (og med de enkelte kommuneplantillæg). Det kan fx dreje sig om anvendelse af bygninger, facadefarve eller afstandskrav.

Qaasuitsup Kommuneplan 2014-26, der er den gældende kommuneplan, er en digital plan, som kan læses på hjemmesiden qaasuitsup.odeum.com. Her kan du altid finde det, der gælder for hvert område i kommunen. Desuden vil der ligge et papireksemplar i hver Sullissivik, som opdateres jævnligt.

### Hvad er et kommuneplantillæg?

Selvom Kommuneplanen er vedtaget, er kommuneplanlægning dog en løbende proces. Kommunalbestyrelsen er derfor forpligtet til at ajourføre kommuneplanen efter behov, så plangrundlaget ikke fremstår forældet eller mangelfuldt. Der kan ikke gives afslag på en arealansøgning, fordi der ikke er tilstrækkeligt plangrundlag for et område.

Dette gøres gennem nye kommuneplantillæg, der enten ændrer eller tilføjer noget til Kommuneplanen, og som oftest fastsætter nærmere bestemmelser for arealers anvendelse og bebyggelse.

Kommunalbestyrelsen kan selv tage initiativ til at udarbejde et kommuneplantillæg. Det kan fx være tilfældet, hvis Kommunalbestyrelsen ønsker at gennemføre et anlæg eller ønsker at ændre plangrundlaget i forbindelse med nye målsætninger.

anguniagaqarmermi tunngaviusumik pilersaarutip allannorneqarnissaanik kissaatigisimagaa tamatumalu kingorna suliaqarneq aallartikkumallugu.

Taakkua saniatigut kommunimut pilersaarutip tapiani aa lajangersakkat immikkuullarissut

suliarineqartariaqassapput, ima pisoqartillugu:

- Nuna tamakkerlugu pilersaarutip aamma kommunimut pilersaarutip piviusunngorinniarneqarnerani pisarialimmik qulakkeerinninniarneq.
- Sanaartugassat imaluunniit sanaartukkat anginerusut imaluunniit pingaarutillit nunaminertamik atuisinnaanerannik akuersissuteqarfigineqarnissaat pisinnaalerniassamat.
- Sanaartukkat anginerit imaluunniit pingaarutillit ingutserneqarnissaat sioqqullugu suliaqartoqartariaqarneranik peqquteqarneq.

Kommunimut pilersaarutip tapia marlunnk immikkoortortaqtartarpoq:

- Nassuiaat: Pilersaarutip siunertata aamma aalajangersakkat imai, inatsisitigut atuuttut aamma pilersaarummut allamat tunngassuteqartut allaaserineqarneri.
- Aalajangersakkat: Inatsisitigut pituttuiffiit, pilersaarutip iluani sanaartornianermi imaluunniit sammisaqartitsiniarnermi malinneqartussaataasut. Aalajangersakkat immikkut ittumik aamma aalajangersakkanut immikkuualuttunut agguataarneqatarput.

### Aalajangersakkat

Soorlu qulaani allaaserneqareersoq aalajangersakkat immikkoortunut marlunnut agguataarneqartarput.

- Immikkut ittumik aalajangersakkat: Siunertaq, nunaminertap atorineqarnera, sanaartukkat, piujuartitsineq, nunaminertaq atorineqanngitsoq, immikkoortortap iluani nunaminertaq immikkut ittumik aalajangersakkat il.il. imarisarpari. Immikkut ittumik aalajangersakkani immikkut ittumik akuersissuteqartoqarsinnaanngilaq.
- Aalajangersakkat immikkuualuttut: sanaartukkat inissisimaffissaat, silatimikkut isikkui il.il., angallanneq, asiariartortarfiit, pilersuineq, pinngortitaq avatangiisillu, aningaasaqarnermut pissutsit il.il. imarisarpari. Pissutsilli tamarmik allaaserineqarnissaat piumasaqaataanngilaq. Aalajangersakkani immikkuualuttuni pisut ilaat immikkut ittumik akuersissutiginarsinnaasarput.

Taakkua saniatigut kommunimi tamarmi immikkoortortani tamani aalajangersakkat tamanut atuuttut arlallit aalajangersarneqartarput.

Immikkoortortani ataasiakkaani aalajangersakkani allatut allassimasoqarsimassanngippat taakkua immikkoortortani tamani malinneqartussaapput. Aalajangersakkat tamanut atuuttut sukaterneqarsinnaapput aamma aalajangersimaqqissaartuni aalajangersakkani qasuterneqarsinnaasarput.

Aalajangersakkat tamanut atuuttut naapertorlugit immikkut ittumik akuersissuteqartoqarsinnaanngilaq.

Derudover skal der laves kommuneplantillæg med detaljerede bestemmelser i følgende tilfælde:

- Når det er nødvendigt for at sikre landsplanlægningens og kommuneplanens virkeliggørelse.
- Inden der kan gives arealtildeling til større eller væsentlige bygge- eller anlægsarbejder.
- Inden nedrivning af større eller væsentlig bebyggelse.

Et kommuneplantillæg består af to dele:

- Redegørelsesdel: Beskrivelse af planens formål og bestemmelsernes indhold, retsvirkninger og forhold til anden planlægning.
- Bestemmelsesdel: juridisk bindende bestemmelser, der skal følges, når man vil bygge eller lave aktiviteter inden for planens område. Bestemmelserne er delt op i overordnede og detaljerede bestemmelser.

### Bestemmelserne

Som beskrevet ovenfor, består bestemmelserne af to niveauer.

- Overordnede bestemmelser: Omhandler formål, anvendelse, bebyggelse, bevaring, restrummelighed, klausulerede zoner mm. Der kan ikke dispenseres fra de overordnede bestemmelser.
- Detaljerede bestemmelser: Omhandler bebyggelsens placering, ydre fremtræden mm., infrastruktur, friarealer, forsyning, natur og miljø, økonomiske forhold mm. Det er dog ikke et krav, at alle forhold skal beskrives. Der kan under visse betingelser dispenseres fra de detaljerede bestemmelser.

Derudover er der fastsat en række generelle bestemmelser for alle delområder i kommunen. Disse skal overholdes for alle delområder, med mindre der er beskrevet andet i bestemmelserne for det enkelte delområde. De generelle bestemmelser kan både strammes og løsnes i de specifikke bestemmelser.

Der kan ikke dispenseres fra de generelle bestemmelser.

### Planprocessen

Udarbejdelsen af et nyt kommuneplantillæg følger en lovmæssig beslutnings- og høringsproces, som er tidskrævende, og som kræver et grundigt forarbejde.

## Pilersaarusiordiaaseq

Kommunimut pilersaarutip tapianik nutaamik suliaqarneq inatsisunik tunngaveqarluni aalajangiinermik aamma tusarniaanermik malitseqartarpoq, taakkualu piffissartornartarput aamma peqqissaartumik suliaqarnissamik piumasaqaatitaqartarlutik.

Suleriaaseq aallartittarpoq kommunip nammineerluni suliaqarnissamik aallartitsineratigut imaluunniit kommuni apeqquteqaammik aalajangersimasumik tigusaqarneratigut imaluunniit sanaartugassatut imaluunniit sammisaqartitsiniarluni akuersissummik qinnuteqammik tigusaqarneratigut. Tunngaviumik pilersaarummi atuuttumi pilersaarut periarfissaqartinneqanngikkaangat aamma immikkut ittumik akuersissuteqartoqarsinnaanngikkaat nutaamik tunngaviumik pilersaarusiortoqarsinnaasarpoq.

Nutaamik tunngaviumik pilersaarusiortoqassanersoq, tassa imaappoq nutaamik kommunimut pilersaarutip tapianik suliaqartoqassanersoq, kommunalbestyrelsi (imaluunniit ataatsimiititaliaq ataavartog) aalajangiisarpoq. Naalakkersuineramik suliallit anguniagaannut pilersaarut aalajangersimasog naapertuutinnitsoq periarfissiuunniarlugu kommunimut pilersaarutip allanngorneqarnissaanik kommunalbestyrelsip kissaateqarnissaa qularnarpoq.

Immikkoortortami immikkut ittumik aalajangersakkat kisiisa atuutsillugit aamma "anginerusumik imaluunniit pingaaruteqartumik sanaartortoqarniarneq" peqqutigalugu kommuni qinnuteqaammik tigusaqarsimatillugu inatsimmi piumasaqaataavoq immikkoortortami pineqartumi aalajangersakkat immikkuualuttut suliarineqassasut.

Tamatuma kingorna suliaq aallartissaaq; paasissutissanik katersuineq aamma immikkoortortami pineqartumi nutaamik suliasat periarfissinniarlugit kommunimut pilersaarutip tapissaanik siunnersuuserneq. Pissutsit amerlasuut kommunimut pilersaarutip tapianik suliaqarnermi eqqarsaatigineqartariaqartarput, soorlu assersuutigalugu sanaartugassap inissisimaffissai, avatangiisit asiartarfissat, teknikkikkut atortulersuutit, aqquuserngit, massakkut atuuttut il.il.

Kommunimut pilersaarutip tapiata imartussusaa aamma immikkuualuttunik misissugassat amerlassusaat apeqqutaalluni taamatut suliaqarneq apeqqutaasarpoq. Kommunimut pilersaarutip tapiatut siunnersuut ingerlatsiviup suliareeruniuk kommunalbestyrelsimit akueriteqqaariarlugu tusarniutitut tamanut saqummiuttarpaa. Tamatuma kingorna sivikinnerpaamik sapaatip-akunnerini arfinilinni tusarniutigineqassaaq. Kikkut tamat siunnersuummut akerliunissaminut imaluunniit oqaaseqarnissaminut periarfissinneqassapput. Tusarniaanerup nalaani innuttaasunik ataatsimiitsisoqassanersoq assigisaannilluunniit periuseqartoqassanersoq assigiinngissinnaasarpoq.

Tusarniaaneq naappat kommunimut pilersaarutip tapiata kommunalbestyrelsimit inaarutaasumik akueritinninnerani tusarniaanermi akissutigineqartut tamarmik suliarineqassapput. Kommunimut pilersaarutip tapiata inaarutaasumik akuerineqareeriaruni tamanut nalunaarutigineqassaaq, tamatumalu kingorna

Processen starter enten ved at Kommunen selv tager initiativ til udarbejdelsen, eller ved at Kommunen modtager en konkret forespørgsel eller ansøgning til et byggeri, anlæg eller en aktivitet. Hvis det eksisterende plangrundlag ikke muliggør projektet, og der ikke kan gives dispensation, kan der udarbejdes nyt plangrundlag.

Hvorvidt der skal laves nyt plangrundlag, dvs. om der skal udarbejdes nyt kommuneplantillæg, besluttet af Kommunalbestyrelsen (eller stående udvalg). Det er altså ikke sikkert, at kommunalbestyrelsen ønsker at ændre kommuneplanen for at muliggøre et konkret projekt, hvis det ikke stemmer overens med de politiske målsætninger.

Hvis der i et delområde kun er overordnede bestemmelser, og kommunen modtager en ansøgning om "større eller væsentlige bygge- eller anlægsarbejder", er det et lovkrav, at der også udarbejdes detaljerede bestemmelser til delområdet.

Derefter begynder selve arbejdet med at indsamle oplysninger og udarbejde et forslag til kommuneplantillæg, der muliggør nye aktiviteter i et delområde. Der er mange forhold, der skal tages i betragtning, når der udarbejdes kommuneplantillæg, fx placering af byggeri, omgivelser og friarealer, teknisk forsyning, vejforhold, eksisterende brug osv. Hvor lang tid det tager, afhænger af kommuneplantillæggets omfang og detaljeringsgrad.

Når forvaltningen har udarbejdet et forslag til kommuneplantillæg, skal det godkendes af kommunalbestyrelsen, før det kan sendes i høring. Derefter skal det sendes i høring i minimum 6 uger, hvor alle har mulighed for at komme med indsigelser og kommentarer til forslaget. Det er forskelligt, om der i høringsperioden afholdes borgermøde eller lignende.

Når høringsperioden er slut, behandles de indkomne høringssvar, inden det endelige kommuneplantillæg vedtages af Kommunalbestyrelsen. Snarest efter kommuneplantillægget endelige vedtagelse skal det offentligt bekendtgøres, hvorefter det er gældende.

Hvis et kommuneplantillæg skaber mulighed for nyt byggeri eller nye elter til for eksempel boliger eller erhverv, skal dette annonceres i henholdsvis 3 eller 6 uger. Alle ansøgninger, der modtages i

atuutilissalluni.

Kommunimut pilersaarutip tapia nutaamik sanaartornissamik imaluunniit nutaanik sanaartorfissamik periarfissiissappat, soorlu inissianik imaluunniit inuussutissarsiortut atugassaannik, taakkua sapaatip-akunnerini pingasuni imaluunniit arfinilinni tamanut nalunaarutigineqassapput. Qinnuteqaatit tamarmik, piffissami tassani tiguneqartut, ataatsikkut tiguneqartutut isigineqartarput. Nunaminertamik atuinissamik akuersissuteqartarneq kommunimut pilersaarutip aalajangersagartaani allaaserineqareerpoq.

### Kommunimut pilersaarutip tapiata inaarutaasumik akuerineqarnera

Kommunalbestyrelsi kommunimut pilersaarutip tapianik suliaqareeruni taanna sivikinnerpaamik sapaatip-akunnerini arfinilinni tusarniutigissavaa. Piffissami tassani kikkut tamarmik – innuttaasut, suliffeqarfiit, paaqqinnittarfiit, peqatigiiffiit il.il. – akkerliuerminnik, oqaaseqaamminnik aamma allannguutissatut siunnersuumminnik tusarniaasumut nassiussisinnaapput.

Tusarniaanermi akissutit kommunimut pilersaarutip nittartaagaa aqqutigalugu toqqaannartumik nassiunneqarsinnaapput. Najukkami sullissivimmu imaluunniit kommunimut nassiunneqarsinnaapput.

Tamatuma kingorna kommunalbestyrelsip oqaaseqaatit aamma tusarniaanermi akissutit qanoq pineqassanersut naliliissaaq aamma kommunimut pilersaarutip tapia inaarutaasumik akuerineqarsinnaalissaaq.

Akerliulluni oqaaseqaatit tiguneqartut imaluunniit nammineq kissaateqarneq tunngavigalugu kommunalbestyrelsi malunnaatilinnik allannguissaguni, tunngaviummik pilersaarut matumani pineqartillugu, siunnersuut nutaamik tusarniutitut nassiuttariaqassavaa.

Kommunimut pilersaarutip tapia inaarutaasumik akuerineqareeruni tamanullu nalunaarutigineqareeruni qarasaasiaq atorlugu kommunimut pilersaarummut, <http://kommuneplaniania.avannaata.gl>-mut aamma nuna tamakkerlugu qarasaasiaq atorlugu paasissutissiivimmu (GIS), <http://www.nunagis.gl/>.

Ilanngunneqassaaq. Tamatuma kingorna kommunimut pilersaarutip tapia Avannaata Kommuniata kommunimut pilersaarutaanut 2018-30-mut tamarmiusumut ilaasutut isigineqalissaaq.

Sullissiviit ataasiakkaat kommunimut pilersaarutip tapianik imaluunniit kommunimut pilersaarutip nutarterata paasissutissartaanik aamma nassinneqassapput, taamaalilluni najukkami sulisut kommunimut pilersaarut atuuttoq pappilianngorlugu peqarnissaat qulakkeerneqassaaq. Taamaattoq innuttaasut ataasiakkaat kommunimut pilersaarut atuuttoq piginerlugu namminneq qulakkerinnissallutik akisussaaffigaat.

denne periode betragtes som indkommet samtidig. Det er yderligere beskrevet i Kommuneplanens bestemmelser for arealtildeling.

### Det endelige kommuneplantillæg

Når Kommunalbestyrelsen har udarbejdet et forslag til kommuneplantillæg, skal det offentlig høring i mindst 6 uger. I denne periode kan alle – borgere, virksomheder, institutioner, foreninger m.fl. – fremsætte indsigelser, bemærkninger og ændringsforslag.

Høringssvar kan afgives direkte enen kommuneplanens jemeside, til den lokale Sullissivik eller sendes til Kommunen. Høringssvar skal være afgivet inden for høringsperioden.

Herefter vurderer kommunalbestyrelsen, hvordan indsigelser og høringssvar skal behandles, og derefter vedtages kommuneplantillægget endeligt.

Hvis Kommunalbestyrelsen, på baggrund af de indkomne indsigelser eller efter eget ønske, vil foretage så omfattende ændringer, at der reelt er tale om et nyt planforslag, sendes et forslag i høring på ny.

Når kommuneplantillægget er endeligt vedtaget og bekendtgjort, indarbejdes det i den digitale kommuneplan, <http://kommuneplaniania.avannaata.gl>, og på det landsdækkende digitale geografiske informationssystem (GIS), <http://www.nunagis.gl/>.

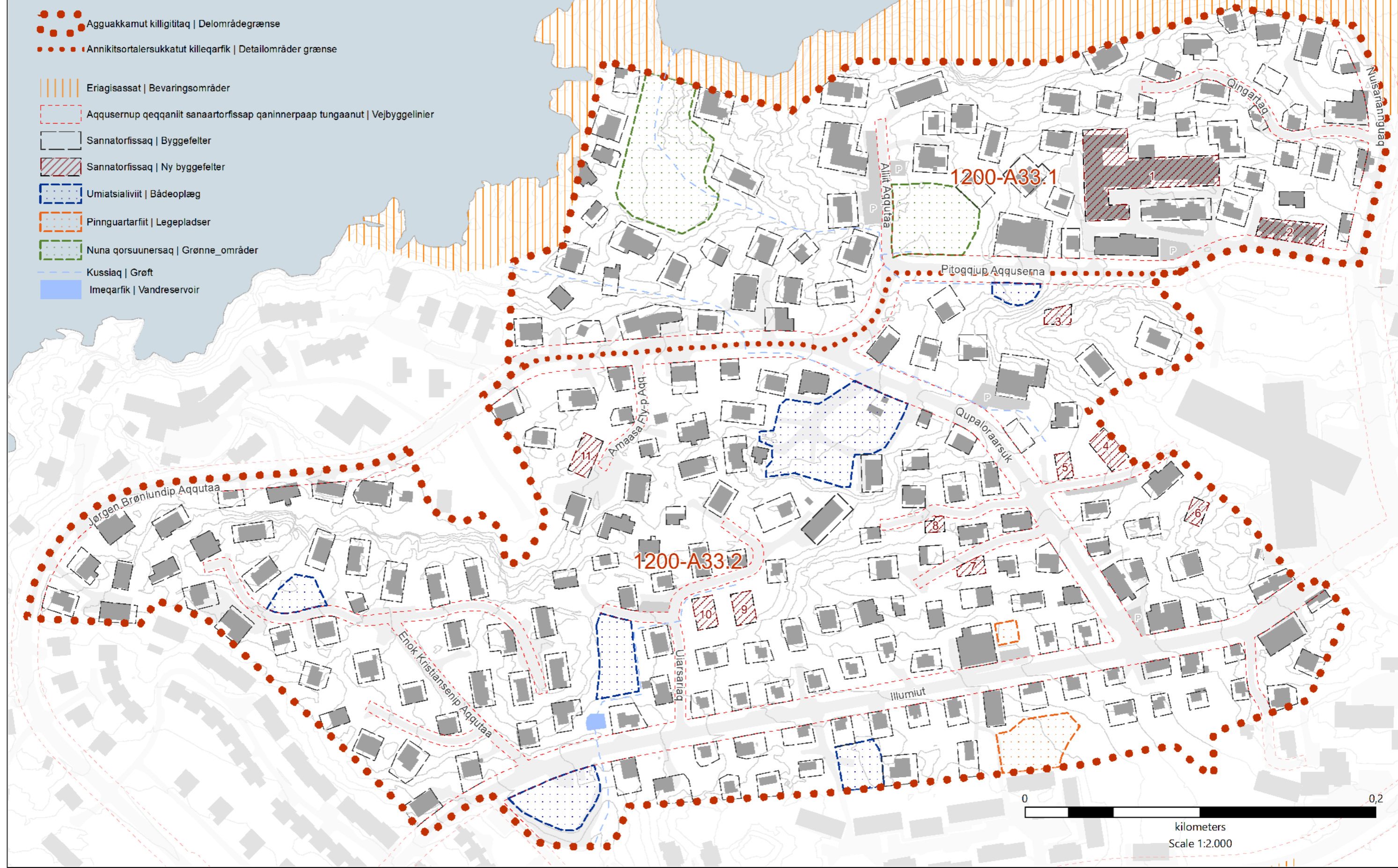
Herefter betragtes kommuneplantillægget som en del af den samlede Avannaata Kommuneplan 2018-30.

De enkelte Sullissivik-afdelinger vil også få tilsendt Kommuneplantillægget eller de relevante opdateringer af kommuneplanen, som de lokale medarbejdere kan sikre adgang til en papirversion af gældende kommuneplan. Det er dog borgerens eget ansvar at sikre sig, at en eventuel papirversion også er faktisk gældende.

ILANNGUSSAQ 1 | Imm. ilaa A33  
BILAG 1 | Delområde A33

Signaturforklaring

- Agguakkamat killigititaq | Delområdegrænse
- Annikitsortalersukkatut killeqarfik | Detailområder grænse
- ||||| Eriagisassat | Bevaringsområder
- - - - - Aqqusernup qeqqaniit sanaartorfissap qaninnerpaap tungaanut | Vejbyggelinier
- Sannatorfissaq | Byggefelter
- ▨ Sannatorfissaq | Ny byggefelter
- ▩ Umiatsialiviit | Bådeoplæg
- ▩ Pinnguartarfiit | Legepladser
- ▩ Nuna qorsuunersaq | Grønne områder
- - - - - Kussiaq | Grøft
- Imeqarfik | Vandreservoir

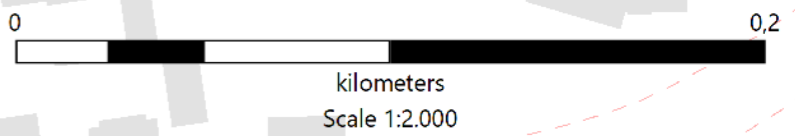
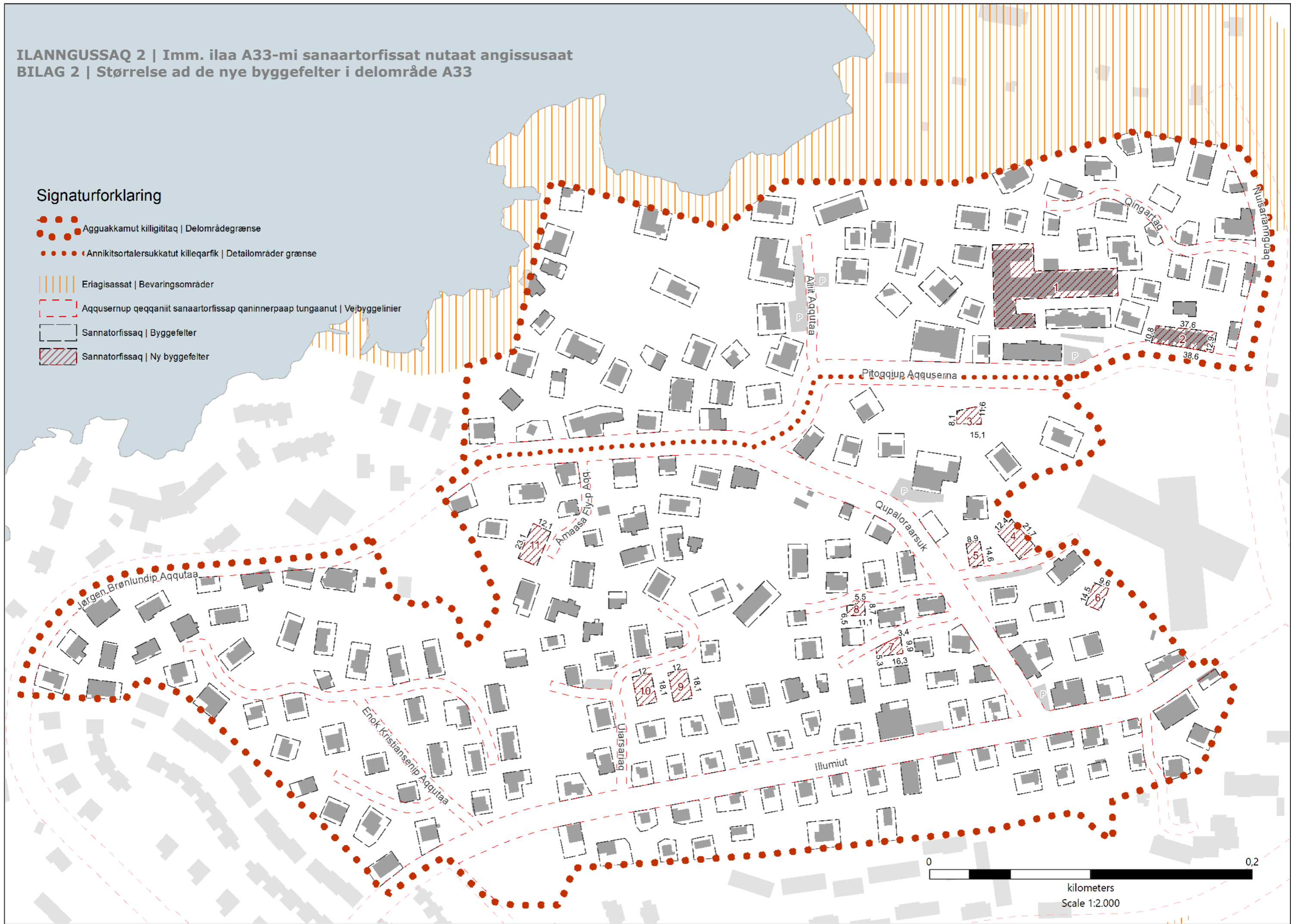


0 0,2  
kilometers  
Scale 1:2.000

**ILANNGUSSAQ 2 | Imm. ilaa A33-mi sanaartorfissat nutaat angissusaat**  
**BILAG 2 | Størrelse ad de nye byggefelter i delområde A33**

**Signaturforklaring**

- Agguakkamut killigititaq | Delområdegrænse
- Annikitsortalersukkatut killeqarfik | Detailområder grænse
- Eriagisassat | Bevaringsområder
- Aqqusernup qeqqaniit sanaartorfissap qaninnerpaap tungaanut | Vejbyggeinier
- Sannatorfissaq | Byggefelter
- Sannatorfissaq | Ny byggefelter



**ILANNGUSSAQ 3 | Imm. ilaa A33-mi sanaartorfissat nutaat angissusii**  
**BILAG 3 | Størrelse af de nye byggefelter i delområde A33**

Sanaartorfissap normua   Byggefelt nr.	Adresse	Annertussutsit uuttuutaat   Dimensioner, m	Areali   Areal, m <sup>2</sup>	Ilutsit   Form
3*	Pitoqqiup Aqquserna, 1A	8,1x15,1x11,6	148,2	Trapezi   Trapez
4	Qupaloraarsuk, 20A	12,7x21,7	275,5	Issoqqaarissoq   Rektangel
5	Qupaloraarsuk, 20B	8,9x14,6	129,9	Issoqqaarissoq   Rektangel
6	Qupaloraarsuk, 18A	14,5x9,6	139,2	Issoqqaarissoq   Rektangel
7	Jørgen Brønlundip Aqqutaa, 1A	-	131,0	Issoqqaaris-suunngitsoq   Ikke et rektangel
8	Jørgen Brønlundip Aqqutaa, 14A	-	85,0	Issoqqaaris-suunngitsoq   Ikke et rektangel
9	Uiarsariaq, 2A	12x18,1	217,2	Issoqqaarissoq   Rektangel
10	Uiarsariaq, 2B	12x18,1	217,2	Issoqqaarissoq   Rektangel
11	Amaasa Fly-p Aqq., 4	12,1x23,1	279,5	Issoqqaarissoq   Rektangel

\*Sanaartorfissat 1 aamma 2 allanngugaapput nutaajunngillat. | Byggefelter 1 og 2 er reviderede byggefelter og ikke nye.